

Informe de la Secretaría sobre estadísticas y coordinación de la investigación

Introducción

Las actividades e información recogidas en este informe se refieren al periodo que va del 1 de octubre de 2019 al 5 de octubre de 2020 (periodo de comunicación)¹. Todas las estadísticas sobre pesquerías y estadísticas biológicas, así como la información relacionada con el cumplimiento ha sido presentada por la Secretaría a los Grupos del SCRS durante las reuniones intersesiones y durante las reuniones de los grupos de especies. Tras cinco años de mejoras continuas, la Secretaría observó durante 2020 una ligera regresión en la calidad de la cumplimentación de los datos (más conjuntos de datos sólo superaron los criterios de filtrado del SCRS tras las correcciones realizadas por la Secretaría) y en envíos que utilizan los formularios ICCAT electrónicos más recientes de (versión 2020). La Secretaría trabajará en estrecha colaboración con los corresponsales científicos de las CPC para mejorar estos problemas en futuro. En lo que concierne a las actividades realizadas por la Secretaría, en los años más recientes, además de las actividades normales relacionadas con estadísticas, publicaciones, gestión de fondos de datos y otras, la Secretaría está realizando un ingente trabajo adicional relacionado con las actividades de evaluación de stock, ya sea participando activamente en las evaluaciones o coordinando y gestionando el apoyo externo a los trabajos del SCRS. El año 2020 fue especialmente difícil para la Secretaría, debido al número creciente de reuniones del SCRS y de la Comisión (20 y 3, respectivamente). Ese elevado número de reuniones ha limitado enormemente la capacidad de la Secretaría, además del hecho de que debido a la pandemia la mayoría de estas reuniones se celebraron en línea, lo que requiere una carga de trabajo adicional en relación con la logística asociada, el trabajo preparatorio y la gestión de la reunión en línea.

1. Situación de la comunicación de información estadística y biológica

En la Circular ICCAT # 0667/2020 del 3 de febrero de 2020 se establecían las disposiciones para comunicar a ICCAT datos biológicos y sobre pesquerías. La fecha de recepción de cada correo electrónico (con sus respectivos archivos adjuntos) se ha adoptado como la fecha de presentación oficial de las Partes contratantes y Partes, Entidades o Entidades pesqueras no contratantes colaboradoras (CPC). Las fechas límite para las reuniones intersesiones (que requieren todas ellas datos finalizados hasta 2019), establecidas por defecto como 15 días antes del inicio de la reunión fueron: para la reunión de preparación de datos de pez espada del Mediterráneo, el 2 de marzo de 2020; para la reunión intersesiones del Grupo de especies de atún rojo del Atlántico, 5 de abril de 2020, para la reunión de evaluación de marrajo sardinero, 1 de junio de 2010, para la reunión de evaluación de stock de atún blanco del Atlántico, 15 de junio de 2020. La fecha límite general para la comunicación de estadísticas de 2019 (o de cualquier revisión requerida de años anteriores) para todas las especies y pesquerías fue el 31 de julio de 2020. Se ha establecido una tolerancia de 24 h para incluir todas las zonas horarias.

Un total de 59 CPC de ICCAT (53 Partes contratantes (CP), más 6 Partes, Entidades o entidades pesqueras no contratantes colaboradas (NCC) tienen la obligación de comunicar información a ICCAT. Para fines estadísticos, esto corresponde a un total de 77 pabellones relacionados con CPC (51 CP + 1 CP [16 Estados miembros de la UE] + 1 CP [4 Estados miembros de territorios de ultramar de Reino Unido] + 6 NCC) que han comunicado información a ICCAT en los últimos años. El término "CPC del pabellón" se utiliza en este informe para referirse a estos 77 pabellones.

La Secretaría sigue utilizando (desde 2015), los criterios de filtrado del SCRS (filtros 1 y 2, descritos en la Adenda 2 al Apéndice 8 del Informe del SCRS de 2013, actualizado por el SCRS en 2017) para validar y aceptar datos estadísticos recibidos en formatos oficiales. Los criterios de filtrado también están integrados en los formularios electrónicos desde 2015.

Para los datos de 2019, se aplicó eficazmente el filtro 1 y los resultados se presentan en los catálogos de comunicación del SCRS (**Tablas 1, 2, 3, 4 y 5**, con un resumen en la **Figura 1**). Las celdas en naranja indican

¹En este informe se han considerado los datos recibidos por la Secretaría en formatos válidos (versión 2019/2020 de los formularios electrónicos o formatos especiales) y antes del 5 de octubre de 2020. La información presentada posteriormente no se menciona en este informe.

los conjuntos de datos que no han pasado el filtro 1. Las celdas en verde y amarillo indican los conjuntos de datos que han pasado el filtro 1 y que se comunicaron antes y después de la fecha límite, respectivamente. La Secretaría ha corregido los conjuntos de datos descartados y ha informado a las CPC respectivas de las revisiones requeridas. Los conjuntos de datos actualizados que se recibieron antes del 31 de julio se han sombreado en verde, y los que llegaron después se muestran en amarillo. Todas las celdas sombreadas en naranja se integraron de forma provisional en el sistema de base de datos de ICCAT (ICCAT DB), y se marcaron para su revisión. Se aplicó el filtro 2 y los resultados se presentaron al SCRS. Ambos filtros se utilizaron en cada conjunto de datos recibido de Tarea 1 y Tarea 2 (escenario 2, siguiendo la metodología descrita en Palma y Gallego, 2015²). La aplicación de los criterios de filtrado del SCRS a los demás formularios estadísticos y de marcado se realizará de forma progresiva durante los próximos años, ya que requiere que la Secretaría prepare con antelación las bases de datos y los formularios correspondientes, así como el desarrollo de herramientas de integración de datos.

Aproximadamente el 95 % de los formularios estadísticos "ST" (ST01, ST02, ST03,..., ST10) recibidos (cerca de 950 formularios en total) durante el periodo de comunicación se procesaron, validaron y almacenaron automáticamente utilizando el nuevo "marco de procesamiento de datos automatizado" de JAVA (casi el 100 % sin tener en cuenta los datos que se recibieron en formatos especiales). La Secretaría ya ha ampliado la funcionalidad de este marco para procesar los formularios estadísticos restantes (ST07 a ST10) y tiene planes de incluir en el futuro la integración automática de los formularios de marcado convencional (posible solo tras el rediseño de la base de datos de marcado, que incluirá también un módulo de marcado electrónico).

Solo tres CPC de pabellón han utilizado los formularios SCRS viejos para comunicar los datos de 2019. Estas CPC los sustituyeron rápidamente por la versión de 2020. La Secretaría reitera a las CPC el requisito de la Comisión de utilizar los formularios electrónicos estándar MÁS RECIENTES adoptados por el SCRS para el envío de datos.

El estado global de la presentación de datos para 2019 (resumido en la **Tabla 5** y en la **Figura 1**), muestra que 69 de las 77 CPC de pabellón (90 %) ha comunicado información biológica y pesquera: 55 pabellones con capturas (71 %) y 14 pabellones sin actividad pesquera (18 %). No se ha recibido información alguna de 8 CPC de pabellón (10 %) en el periodo de comunicación: Filipinas, Gambia, Granada, Guinea Bissau, Rep. de Guinea, UE-Lituania, Bolivia y Costa Rica.

1.1 Tarea 1

Los dos conjuntos de datos de estadísticas de Tarea 1 (T1FC características de la flota y T1NC capturas nominales) proporcionan información global anual sobre (a) capacidad de pesca (utilizando el formulario ST01-T1FC) y (b) capturas totales por especies (utilizando el formulario ST02-T1NC). Ambos formularios son obligatorios para todas las CPC. La Secretaría quisiera recordar que para T1NC, ahora es obligatoria la utilización de las áreas estadísticas de muestreo (mapas: www.iccat.int/Data/ICCAT_maps.pdf). Las áreas antiguas de Tarea 1 sin delimitación geográfica son opcionales.

1.1.1 Características de la flota (T1FC)

Para la información solicitada en el formulario ST01-T1FC hay dos subformularios. El subformulario ST01A se utiliza para recopilar información para cada buque a nivel individual. El subformulario ST01B se utiliza para recopilar información por grupos de buques, pero sólo para embarcaciones de pequeña escala (eslora total inferior a 20 m) no incluidos en ST01A. Sólo deberían comunicarse en el formulario ST01-T1FC los buques pesqueros que pescan activamente en un año civil determinado.

La estructura del formulario ST01 adoptada en 2015 permite recopilar información más completa y detallada sobre la capacidad de pesca efectiva, la estructura de la flota y, opcionalmente, información sobre esfuerzo pesquero nominal anual e independiente del arte (días de pesca). Sin embargo, la condición de "opcional" para la comunicación de información sobre esfuerzo pesquero nominal (para los datos de 2019 en torno al 70 % de las CPC de pabellón comunicó días de pesca) hace que sea inviable obtener indicadores generales del esfuerzo global y compromete las estimaciones posibles de la capacidad pesquera total.

² Palma C. et Gallego J.L. 2015. Results of applying Filters 1 and 2 to the 2013 statistical data reported during 2014. ICCAT Col. Vol. Sci. Pap. 71(6): 3070-3084.

Contar con días de pesca para cada buque en regiones del Atlántico y Mediterráneo permitiría distinguir de forma efectiva los buques activos de los buques inactivos de entre todos los buques autorizados a pescar en la zona del Convenio de ICCAT. Por tanto, la Secretaría reitera, una vez más, su solicitud de que se convierta este campo en obligatorio, con miras a mejorar la calidad de los datos del formulario T1FC y su uso potencial en estudios científicos.

El catálogo de comunicación T1FC para 2019 se presenta en la **Tabla 1**. Por sexto año consecutivo (datos de 2014 a 2019) se solicitó la presentación de T1FC para cada buque a nivel individual, de conformidad con los requisitos de la Comisión para el registro de buques ICCAT para las 11 listas de buques con autorización, lo que facilita el proceso de verificación cruzada. La Secretaría quisiera recordar que esta información también es utilizada por la Comisión (cumple con los requisitos de la Rec.15-08, ya que recoge la actividad del buque del año anterior en algunas pesquerías ICCAT (BFT-E, especies tropicales y SWO-M).

La proporción general de comunicación de ST01 para 2019 se ha situado en el 82 % (63 CPC de pabellón), mientras que 7 CPC de pabellón presentó la información con retraso. A partir de las correcciones realizadas al formulario ST01, se desprende que 10 CPC de pabellón tienen que realizar revisiones.

El tamaño de los buques (LOA) osciló entre 5 y 195 m en los datos de 2019, lo que incluye los buques de pequeña escala comunicados en el subformulario ST01B por siete CPC de pabellón. Aproximadamente 1.500 buques de pequeña escala comunicados en el formulario T1FC no se encontraron en la base de datos del registro ICCAT de buques (que tiene unos 53.980 buques registrados). Algunos casos podrían estar relacionados con la comunicación de características diferentes de los buques en el formulario T1FC y en el registro ICCAT de buques. La resolución de estas incoherencias requerirá trabajos adicionales.

1.1.2 Captura nominal (T1NC)

Los datos de captura nominal de Tarea 1 (T1NC) que incluyen desembarques y descartes (vivos y muertos) por especie, stock, arte, flota y año (todo en peso vivo) constituyen un conjunto de datos clave utilizado en todas las evaluaciones de stock. Es esencial que estos conjuntos estén completos y disponibles a tiempo para los trabajos del SCRS. En T1NC se compilan (formulario ST02-T1NC) estadísticas pesqueras utilizando dos subformularios. En el subformulario ST02A se compilan capturas positivas (desglosadas en desembarques, descartes muertos, descartes vivos y capturas vivas para las granjas). En el subformulario ST02B se compila una matriz de capturas cero (por artes y especies/stock principales) con esfuerzo pesquero positivo de los artes activos que operaron durante el año. Este enfoque, aprobado por la Comisión (Res. 15-09), ha normalizado y simplificado en gran medida la obligación de comunicar capturas cero. Actualmente solo se requiere un cero por combinación de arte y especies/stocks principales

El catálogo de comunicación T1NC para 2019 (**Tabla 2**) muestra únicamente las CPC que comunicaron capturas positivas y capturas cero (excluyendo las estimaciones de captura del SCRS). En la **Tabla 15** se presenta un resumen de capturas cero comunicadas por CPC de pabellón y stock/especies principales recogidas en el subformulario ST02B. Todos los conjuntos de datos de T1NC recibidos de 69 CPC de pabellón (90 %), lo que incluye las comunicaciones fuera de plazo de 12 CPC de pabellón, fueron procesados y presentados al SCRS. Esto incluye algunos conjuntos de datos corregidos por la Secretaría (celdas naranjas, marcadas para revisión) asociados con 13 CPC de pabellón. Solo 8 CPC de pabellón (10 %) no han comunicado aún ninguna información. Las capturas nominales totales T1NC comunicadas de 2019 (789.700 t) fueron similares al promedio de los cinco últimos años (789.100 t).

1.2 Tarea 2

Las estadísticas de Tarea 2, con información sobre captura-esfuerzo y talla, son más detalladas en términos tiempo (mes) y espacio (1x1, 5x5 o zonas de muestreo) y a menudo reflejan una cobertura parcial de la producción total (capturas de T1NC). La información de Tarea 2 es la principal fuente de datos que utiliza el SCRS para las evaluaciones de stock y la Secretaría para producir estimaciones de importantes conjuntos de datos como CATDIS, EFFDIS, CAS y CAA por especie (todos ellos utilizados por el SCRS y la Comisión). Las CPC de ICCAT deben comunicar tres tipos de información de Tarea 2 en sus respectivos formularios electrónicos:

- T2CE (captura y esfuerzo): utilizando el formulario ST03-T2CE,
- T2SZ (muestras de talla): utilizando el formulario ST04-T2SZ,

- T2CS (captura por talla): utilizando el formulario ST05- T2CS (solo para: ALB, BFT, BET, YFT, SKJ, SWO)

O, como alternativa, cualquiera de los formatos acordados por la Secretaría y una CPC de ICCAT.

También hay un formulario especial (ST06-T2FM) que se utiliza para comunicar el atún rojo capturado por los cerqueros y transferido a las instalaciones de cría, en ambos eventos, cuando se introducen en jaulas y son sacrificados tras el crecimiento. Estos conjuntos de datos compilados pueden considerarse un tipo especial de información sobre talla de Tarea 2. Sin embargo, esta información se trata por separado (dado el crecimiento en las granjas) y se usa en las evaluaciones de stock tras descontar el crecimiento en las granjas.

1.2.1 Captura y esfuerzo

El catálogo de comunicación T2CE para 2019 se presenta en la **Tabla 3**. En total 57 CPC de pabellón (ratio de comunicación del 74 %), que incluye cuatro CPC que comunicaron la información fuera de plazo y 8 pabellones con correcciones en sus datos, han comunicado T2CE. 20 CPC de pabellón (23 %) no han presentado todavía adecuadamente las estadísticas T2CE para 2019.

Toda la información T2CE fue comunicada por mes y en su mayoría tenía la resolución geográfica requerida por el SCRS (1 x 1 o mejor para las pesquerías de superficie y, 5 x 5 o mejor para las pesquerías de palangre). El número de conjuntos de datos comunicados con la localización geográfica (latitud/longitud) exacta continúa incrementándose. El número de especies comunicadas en los conjuntos de datos T2CE se ha incrementado también recientemente, sobre todo en lo que concierne a especies de tiburones pelágicos. En los años más recientes, esta tendencia de comunicar T2CE de forma más detallada y completa ha sido continua. Desde 2017, los conjuntos de datos T2CE sin información sobre esfuerzo pesquero no se integran en la ICCAT-DB, y la Secretaría siempre realiza solicitudes explícitas de revisiones a las CPC del pabellón correspondientes.

La Secretaría continúa realizando la tarea de recuperación de datos T2CE, con el objetivo de completar las lagunas identificadas y reemplazar conjuntos de datos "pobres", siempre que se posible utilizando los nuevos niveles de resolución requeridos por el SCRS, conjuntos de datos basados en meses, resolución espacial en cuadrículas de 1ºx1º para los artes de superficie y hasta un máximo de 5º x 5º para artes de palangre. Esta tarea debería continuar en el futuro, y la Secretaría recomienda una colaboración más activa de los científicos y corresponsales estadísticos de las CPC.

Una parte importante de las estimaciones de la Secretaría (CATDIS y EFFDIS) depende de la calidad de T2CE. Sin embargo, persisten algunas deficiencias en algunos conjuntos de datos comunicados, siendo los más problemáticos:

- tipos de esfuerzo pesquero no estandarizados para algunos artes (p. ej.: para palangre "anzuelos" es el estándar);
- composición por especies de la captura incompleta o parcial;
- doble recuento del esfuerzo de pesca, cuando se comunica el mismo esfuerzo pesquero varias veces en diferentes formularios para el mismo arte.

La Secretaría quisiera recordar que, tal y como recomendó el SCRS hace varios años, las estadísticas T2CE deberían comunicarse en todos los casos con la composición por especies de la captura más completa. Esta norma evitará la duplicación del esfuerzo pesquero para la misma combinación de estrato/flota/arte/año, en los casos en que cada especie es comunicada en un formato con estratificaciones incompatibles.

1.2.2 Información sobre tallas

El catálogo de comunicación T2SZ para 2019 se presenta en la **Tabla 4**. Este catálogo de comunicación también incluye los conjuntos de datos T2CS (estimaciones de la CPC del pabellón de la captura por talla para las seis especies obligatorias) e información sobre talla T2SZ. El catálogo no incluye las muestras de talla de atún rojo que llegan en el formulario ST06-T2FM, ni las mediciones de atún rojo con cámaras estereoscópicas. Se han integrado manualmente estos dos conjuntos de datos en el catálogo de comunicación T2SZ, tras realizar un inventario y comprobar todos los conjuntos de datos comunicados.

En total 52 CPC de pabellón (68 %), lo que incluye 6 CPC que comunicaron la información fuera de plazo, han comunicado T2SZ. 25 CPC de pabellón (32 %) no han presentado todavía la información T2SZ para 2019.

Desde 2017, el SCRS requiere que todos los conjuntos de datos T2SZ/T2CS se comuniquen por mes, y con la mayor estratificación geográfica posible (únicamente cuadrículas de 1x1, 5x5, 5x10 y 10x10) manteniendo las zonas de muestreo ICCAT para el muestreo biológico en puerto. Todos los conjuntos de datos de talla para 2019 se recibieron desglosados por mes. La utilización de cuadrículas geográficas más pequeñas (1x1, 5x5, 5x10) también se ha incrementado ligeramente. Los intervalos de clase de talla/peso comunicados para 2019 han seguido la recomendación del SCRS sobre estructuras de tallas (1, 2 y 5 cm) y estructuras de peso (1 kg). A diferencia de años anteriores, no se observaron errores en las unidades de intervalos de clases de talla/peso (por ejemplo, milímetros comunicados como centímetros) dentro de los conjuntos de datos talla comunicados para 2019.

Siguiendo la Resolución 11-14 sobre la estandarización de la presentación de la información científica, el SCRS desarrolló catálogos estándar sobre disponibilidad de datos para un periodo de años para todas las especies y stocks principales. Todos los catálogos (28 tablas) se presentan en el **Apéndice 1**. Estos catálogos muestran la información para el periodo de 30 años (1990-2020), agrupada por combinaciones de pabellón /grupos de artes en términos de datos de captura nominal de Tarea 1 (clasificados por importancia en orden decreciente) y la disponibilidad de datos de captura y esfuerzo de Tarea 2, muestreo de tallas y de captura por talla disponibles por año. Este instrumento que resume una gran cantidad de información por especie/stock, muestra el grado en que los datos están completos/disponibles y las lagunas de datos para las pesquerías más importantes. En el **Apéndice 1** se presentan catálogos para diez de las especies de túnidos e istiofóridos más importantes y para tres stocks principales de tiburones únicamente. Los catálogos SCRS para las principales especies de pequeños túnidos, que generalmente se preparan solo para la reunión intersesiones del Grupo de especies de pequeños túnidos, fueron también actualizados por el SCRS.

Las fichas de puntuación del SCRS sobre disponibilidad de los datos de Tarea 1/2 se presentan en la **Tabla 6** y utilizan la metodología adoptada por el SCRS en 2019 (SCRS/2019/45). Tiene el formato adoptado por el WGSAM (excepción: la última columna con los cambios relativos de la puntuación con respecto al año final de 2018 en el marco temporal de "30 años") y ya contiene todos los datos válidos de 2019 recibidos durante el período de comunicación. De los resultados de la ficha de puntuación se desprenden dos cuestiones: a) un aumento general de todas las puntuaciones a medida que pasamos de puntuaciones basadas en 30 años a 10 años y b) En general, las puntuaciones coinciden con la forma en que el SCRS clasifica cada especie/stock en términos de disponibilidad de datos de pesca (conceptos de pobre en datos o ricos en datos).

1.3 Mercado

1.3.1 Marcas electrónicas

Los laboratorios que llevan a cabo campañas de marcado con marcas electrónicas (pop-up, archivo, etc.) en la zona del Convenio, han informado a la Secretaría de que, durante el periodo de comunicación, se han llevado a cabo 165 colocaciones y 11 recuperaciones.

1.3.2 Marcas convencionales

En relación con las marcas convencionales, varias Partes contratantes han comunicado a ICCAT un total de 122.785 peces liberados y 18.408 recuperaciones (**Tabla 7**) durante el periodo de comunicación.

Como en años anteriores, la Secretaría pone a disposición de la comunidad científica de ICCAT (científicos individuales o instituciones de investigación) marcas convencionales para experimentos de marcado. Durante el periodo de comunicación, la Secretaría distribuyó 2.650 marcas convencionales, principalmente en el marco de proyectos de marcado del Programa de investigación sobre atún rojo para todo el Atlántico (GBYP) y a varias instituciones científicas (**Tabla 8**).

1.3.3 Lotería de marcas

Los laboratorios nacionales otorgan regalos especiales o premios a las personas que recuperan marcas para fomentar la devolución de las marcas recuperadas. En apoyo de los programas de marcado, ICCAT organiza anualmente una lotería de marcas convencionales y concede un premio monetario de 500 dólares estadounidenses. En la última lotería de ICCAT celebrada el 30 de septiembre de 2019, se concedieron premios a tres marcas de las siguientes categorías: pequeños túnidos, tiburones, istiofóridos y túnidos templados. Las marcas ganadoras por categoría fueron las siguientes:

Categoría	Marca ganadora	Especie	Información de colocación	Información de recuperación
Pequeños túnidos	ATP125360	Bacoreta (<i>Euthynnus alletteratus</i> , LTA)	Campañas de marcado de Côte d' Ivoire	Ciudadano de Côte d'Ivoire
Tiburones	45513	Marrajo dientuso (<i>Prionace glauca</i> , BSH)	Campañas de marcado de Irlanda	Ciudadano portugués
Istiofóridos	321975	Pez espada (<i>Xiphias gladius</i>)	Campañas de marcado de Estados Unidos	Ciudadano español
Túnidos templados:	AAB002286	Atún blanco (<i>Thunnus alalunga</i> , ALB)	Campañas de marcado españolas	Ciudadano español

Se realizó un sorteo adicional respaldado por el Programa de investigación del atún rojo para todo el Atlántico (GBYP). Este sorteo entrega tres premios, uno de 1.000 euros y dos de 500 euros para recuperaciones de marcas de atún rojo (*Thunnus thynnus*, BFT) únicamente. Las marcas ganadoras y sus recompensas fueron las siguientes:

- 1.000€: Marca BYP014778 (de las campañas españolas), recuperada por un ciudadano español
- 500€ Marca BYP000403, recuperada por un ciudadano español
- 500€ Marca BF454843, recuperada por un ciudadano maltés

Se realizó un segundo sorteo adicional respaldado por el Programa de investigación del atún rojo para todo el Atlántico (AOTTP). Se sorteaban premios en metálico de 500 euros para cada una de las tres principales especies de túnidos tropicales. Las marcas ganadoras y sus recompensas fueron las siguientes:

Marca ganadora	Especie	Información de colocación	Información de recuperación
ATP156450	Patudo (<i>Thunnus obesus</i> , BET)	Campañas de marcado españolas	Ciudadano español
ATP160662	Listado (<i>Katsuwonus pelamis</i> , SKJ)	Campañas de marcado portuguesas (Madeira)	Ciudadano portugués
ATP123711	Rabil (<i>Thunnus albacares</i> , YFT)	Campañas de marcado de Côte d' Ivoire	Ciudadano de Côte d'Ivoire

1.4 Captura fortuita

El formulario ST09 fue modificado de nuevo en 2020 para incluir algunos de los detalles eliminados de la versión 2018 del formulario. Además de los datos de los observadores propiamente dichos, el formulario incluye ahora información que antes se consignaba en el formulario ST11 sobre el diseño del programa de observadores de cada CPC. La información agregada sobre el diseño del programa de observadores de cada CPC se incluye en el **Apéndice 3**. Las CPC que han comunicado los datos de ST09 se enumeran en el **Apéndice 4**. Cabe señalar que, debido a que la fecha de entrega del informe de la Secretaría sobre las estadísticas se ha adelantado un mes, las CPC todavía no han tenido tiempo de responder con revisiones de sus datos; por consiguiente, los datos están incompletos, incluidos los de las CPC que han comunicado datos. El resumen del informe de la Secretaría se actualizará más adelante para la Comisión.

Además, el formulario actualizado del ST09 incluía un formulario opcional C que recopila parte de esta información detallada como opcional; a petición del SCRS, la Secretaría resumió los datos presentados sobre los que las CPC proporcionaron esta información y/o sobre sus motivos para no proporcionarla (**Apéndice 5**).

La **Tabla 9** proporciona un resumen de los datos de ST09-DomObPrg comunicados para 2019 por destino de los descartes y grupo de especies, lo que incluye tiburones, tortugas marinas y aves marinas. La **Tabla 10** contiene datos de T1NC para las especies de captura fortuita para 2019.

1.4.1 Tiburones

Los datos de los tiburones se presentaron a través de los formularios ST09 y a través de la Tarea 1. Estos datos se muestran en la **Tabla 9** y en la **Figura 10**, respectivamente.

1.4.2 Tortugas marinas

En la **Tabla 11** se presenta un resumen de la información sobre tortugas marinas presentada para 2019 en los formularios ST09. La Secretaría recibió gran parte de la información sobre captura fortuita de los formularios ST09-DomObPrg presentados.

1.4.3 Aves marinas

En la **Tabla 12** se presenta un resumen de la información presentada en los formularios ST09 para las aves marinas.

2. Recuperación y mejora de datos

2.1 Revisiones y actualizaciones

Por defecto, las revisiones históricas abarcan los años no cubiertos por la "norma de revisión 3+1" del SCRS, en la que los tres últimos años ya comunicados oficialmente a ICCAT más el nuevo año se consideran datos preliminares y pueden ser revisados libremente por las CPC. Para los datos de 2019, todos los años anteriores a 2016 requieren un documento científico que explique la revisión.

Varias CPC han presentado revisiones históricas de los datos de T1NC para los túnidos y especies afines, los tiburones y para otras especies de captura fortuita. Parte de estas revisiones (pez espada del Mediterráneo y principales tiburones) se realizaron durante las reuniones intersesiones de preparación de datos de ICCAT de 2020. Se completaron algunas lagunas y se asignaron adecuadamente algunas series con artes sin clasificar. En las revisiones participaron muchos científicos de las CPC que trabajaron con la Secretaría. Este esfuerzo conjunto ha contribuido en gran medida a la mejora de T1NC para estas especies, y debería recomendarse este tipo de trabajo conjunto para otros grupos de especies ICCAT. Todas las actualizaciones de T1NC se resumen en la **Tabla 13**, que incluye todas las revisiones respaldadas con documentos SCRS y ya adoptadas por los grupos de especies respectivos.

Sin embargo, hay algunos conjuntos de datos oficiales de T1NC (**Tabla 14**) comunicados para años anteriores a 2014, sin ningún documento científico. Estas series requieren la aprobación del SCRS.

No se han realizado revisiones históricas importantes de T2CE. La **Tabla 16** presenta los conjuntos de datos históricos de T2CE comunicados y adoptados por los respectivos grupos de especies (ya integrados en la ICCAT-DB).

La Secretaría también recibió algunas revisiones históricas para T2SZ. La **Tabla 17** presenta los conjuntos de datos históricos de T2SZ comunicados y adoptados por los respectivos grupos de especies (ya integrados en la ICCAT-DB).

2.2 Información adicional sobre captura fortuita

Las medidas de mitigación de la captura fortuita de aves marinas, recopiladas en el pasado usando los formularios CP44 y ST011, están integradas ahora en el nuevo formulario ST09. El uso de medidas de mitigación de la captura fortuita de aves marinas ha sido comunicado por 12 CPC en el formulario ST09. Además, 3 CPC comunicaron sus medidas de mitigación de la captura fortuita de aves marinas en formularios CP44.

3. Bases de datos de ICCAT

El sistema de información de las bases de datos de ICCAT (ICCAT-DB) es un sistema de gestión de bases de datos relacional (servidores RDBMS: MS-SQL 2016 como servidor principal y MariaDB 10.3 para diversos propósitos) con aproximadamente 40 bases de datos construidas para gestionar toda la información estructurada que recibe la Secretaría. Contiene varias herramientas frontend/backend que incluyen aplicaciones de cliente desarrolladas sobre todo con tecnologías Java, scripts SQL y algunas herramientas VBA. Estas herramientas se utilizan para interactuar con la información (validación, transformación, procesamiento, análisis estadístico, minería de datos, archivos de salida estándar, etc.) y para la difusión de datos (web, publicaciones de ICCAT, reuniones, presentación de datos, etc.).

Además de gestionar la información científica y estadística, el sistema ICCAT-DB gestiona también una gran parte de la información comunicada relacionada con los requisitos de cumplimiento de la Comisión. Desde 2009, la carga de trabajo de la información relacionada con cumplimiento, principalmente en respuesta al aumento de las medidas reglamentarias, ha hecho que aumenten de forma constante las tareas relacionadas con la gestión de las bases de datos y otras relacionadas (control, verificación, almacenamiento y copias de seguridad).

La Secretaría inició en mayo de 2019 el desarrollo del Sistema de gestión on line integrado (IOMS) de ICCAT, un sistema diseñado para gestionar en línea todos los requisitos de datos de ICCAT en el futuro. Se trata de un proyecto a largo plazo que pretende sustituir por completo el actual sistema de comunicación de datos de ICCAT. Dos nuevos expertos principales en desarrollo de programas informáticos, el Sr. José Sanz (desarrollador de front-end) y el Sr. Manuel Maestre (desarrollador de back-end), contratados por un año en 2019, se incorporaron al personal de ICCAT en 2020 para seguir con la fase 2 de la implementación del IOMS, bajo la supervisión y con la contribución parcial de la Secretaría a su desarrollo. El Grupo de trabajo sobre tecnología de comunicación on line de ICCAT (WGTOR, cuyo mandato se estableció en virtud de la Rec. 16-19 y se amplió con arreglo a la Rec. 19-12 regirá todo el proceso de implementación del IOMS.

En 2020 la Secretaría perfiló las bases de datos para almacenar información relacionada con los buques de apoyo tropicales, la plantados de DCP, y el muestreo en puerto para los túnidos tropicales, comunicada mediante los formularios ST07, ST08 y ST09, respectivamente. Está en marcha el rediseño de cuatro bases de datos adicionales (Tarea 1, Tarea 2, Buques y Marcado) con el fin de integrarlas en el proyecto IOMS. La documentación completa de ICCAT-DB, compuesta por varias partes (manuales de referencia de la base de datos, guías de usuario, "javadoc" para la documentación de las herramientas JAVA, artículos especiales, etc.) ha sido sometida a un proceso de fusión con la documentación relacionada con la implementación de IOMS (IOMS embedded event driven "ayuda", REST API y otros servicios web, artículos para despliegues en nube, prácticas de desarrollo/integración constante[CD/CI], etc.). Ambas compartirán las mismas bases de datos, lo que permitirá la eliminación de documentación redundante. Este trabajo en curso está actualizándose y fusionándose continuamente en paralelo con las mejoras que se realizan a la ICCAT-DB y en función de los progresos del IOMS.

Como en los años más recientes, las circunstancias extraordinarias de 2020 han hecho que la Secretaría se vea obligada a retrasar o posponer diversos proyectos. Los más importantes son: la sustitución de las bases de datos independientes de MS-ACCESS con datos de Tarea 2 (T2CE: "t2ce.mdb", T2SZ/CS: "t2sz.mdb") por SQLite; el del prototipo de validación de los formularios ICCAT en línea de Tarea 1 y 2, el proyecto GIS (con el objetivo de georreferenciar todos los conjuntos de datos de ICCAT y de crear un servidor "marine-rich" PostGIS server); el retraso en los trabajos de marcado electrónico/convencional (rediseño de base de datos, herramientas de integración de datos automática, recuperaciones de sexos por ejemplares, etc.).

3.1 Estadísticas

3.1.1 Tarea 1 y Tarea 2

Todos los formularios electrónicos utilizados para recopilar datos de Tarea 1 y Tarea 2 (ST01-T1FC, ST01-T1NC, ST03-T2CE T2SZ, ST05-CAS y ST06-T2FM) fueron actualizados a la versión "2020a", para incorporar los cambios requeridos por el SCRS (códigos, estructuras, criterios de filtrado, etc.). Las bases de datos respectivas se actualizaron en consecuencia. La Secretaría completó la integración automática de datos de la información recibida en los formularios ST07, ST08, ST09 y ST10 y también mejoró los procesos de

automatización para manejar los formularios de Tarea 1 y Tarea 2. La Secretaría tiene planes para desarrollar también la integración automática de datos para los formularios de marcado convencionales TG01 y TG02. La ampliación de este marco de integración automática para todos los formularios "ST" y "TG" se producirá progresivamente (2021 y más allá) debido a su complejidad.

3.1.2 Distribución de la captura (CATDIS)

La actualización del CATDIS, que abarca el período de 1950 a 2018, se aplazó hasta octubre por falta de tiempo. Esto también retrasará la publicación del *Boletín estadístico* anual de ICCAT, que se completará a finales de octubre. No incluirá las estimaciones de cuatro especies adicionales: *Tetrapturus* spp. (SPF), tintorera (BSH), marrajo dientuso (SMA); marrajo sardinero (POR) debido a la falta de información suficiente en T2CE para estas especies (**Apéndice 1**).

3.1.3 Captura por talla/captura por edad

La base de datos de captura por talla (CAS) es completa, está plenamente operativa y cuenta con una conexión activa entre los datos de talla y las tablas de sustitución utilizadas para la estimación de la CAS. Este año, la Secretaría ha completado una revisión total del pez espada del Mediterráneo (período 1972-2018) y una actualización parcial para el atún rojo (stocks oriental/occidental), añadiendo el período 2015-2018.

3.1.4 Formularios de DCP

En 2014, se creó un formulario electrónico (ST08-FadsDep) para recopilar la información sobre el número de DCP desplegados, de conformidad con la Rec. 13-01. Este formulario ha sido revisado en diversas ocasiones, y en 2018 el SCRS aprobó una nueva versión que responde a las principales inquietudes planteadas por las CPC. Además de la información proporcionada en los formularios ST08, se solicitó también a las CPC que presentaran planes de ordenación de los DCP de conformidad con el párrafo 18 de las [Recs. 16-01](#) y [19-02](#). En el **Apéndice 2** se resumen los países que pescan túnidos tropicales que han presentado información sobre sus pesquerías con DCP y sus planes de ordenación de los DCP, así como los datos del ST08-FADsDep en 2020.

3.2 Cumplimiento

En los últimos años, una serie de medidas relacionadas con el cumplimiento adoptadas por la Comisión incluyen requisitos de comunicación de diversa índole para las Partes contratantes. La Secretaría mantiene, para estos conjuntos de información, bases de datos independientes de las estadísticas pesqueras tradicionales (Tarea 1 y Tarea 2). Desde 2011, tras la adopción por parte de la Comisión de la política de confidencialidad de datos, la Secretaría ha facilitado al SCRS información relacionada con el cumplimiento con el fin de rellenar lagunas, complementar o hacer una verificación cruzada de las estadísticas pesqueras. Esta sección del informe incluye los datos disponibles que se han resumido para el SCRS en 2020.

3.2.1 Registro de buques ICCAT

La Secretaría mantiene la base de datos del registro ICCAT de buques con arreglo a las Recs. 13-13/14-10, 16-05, 16-06, 16-07, 16-15, 17-02, 17-03, 19-02 y 19-04. El registro incluye un total de 11 listas de buques: Desde 2015, la base de datos de registro de buques de ICCAT está sincronizada diariamente con la Lista consolidada de buques autorizados de las OROP de túnidos (CLAV) y el Sistema electrónico de documentación de capturas de atún rojo (eBCD). La Secretaría, en coordinación con las CPC, realiza también una revisión y actualizaciones continuas de la base de datos del registro ICCAT de buques, que conlleva también la eliminación de duplicaciones de buques. La Secretaría está trabajando actualmente en un módulo en línea para la comunicación de esta información (véanse las Secciones 3 y 11 de este informe).

3.2.2 Pesquerías de atún rojo

La Recomendación 19-04 establece varios requisitos de comunicación para las CPC que pescan y/o crían atún rojo:

- Lista de buques autorizados a capturar atún rojo del este (párr. 49 y 51 de la Rec. 19-04)

- Lista de otros buques de atún rojo autorizados a operar en la pesquería de atún rojo del oeste (párr. 49 y 51 de la Rec. 19-04)
- Registro de operaciones de pesca conjuntas (párrs. 56-60 de la Rec. 19-04)
- Información detallada sobre capturas de atún rojo en el Atlántico este y Mediterráneo en el año pesquero precedente (párr. 57 de la Rec. 19-04)
- Informes semanales de captura de atún rojo del este por buque y almadraba (párr. 74 de la Rec. 19-04)
- Informes mensuales de captura de atún rojo occidental (párr. 24 de la Rec. 17-06)
- Mensajes VMS (párr. 5 de la Rec. 07-08 y párr. 105 de la Rec. 19-04)
- Lista de almadrabas de atún rojo (párrs. 55-56 de la Rec. 19-04)
- Instalaciones de cría de atún rojo (párr. 9b) de la Rec. 06-07)
- Informes sobre cría de atún rojo (párr. 5 de la Rec. 06-07)
- Uso de sistemas de cámaras estereoscópicas en el contexto de las operaciones de introducción en jaulas (Rec. 99 y Anexo 9 de la Rec. 19-04).
- Traspaso del atún rojo enjaulado (párrafo 7 de la Rec. 18-13)
- Declaración de introducción de atún rojo en jaulas (párr. 67 de la Rec. 06-07 y párr. 102 de la Rec. 19-04)
- Lista de puertos en los que los buques están autorizados a desembarcar y/o transbordar atún rojo del este (párr. 69 y 70 de la Rec. 19-04)
- Información y datos recopilados en el marco de los programas de internos de observadores de cada CPC (párr. 83 de la Rec. 19-04)

3.2.3 Mensajes VMS

La información VMS recibida con arreglo a la Rec. 19-04 se compone del ID del buque (nombre, pabellón, indicativo internacional de radio) y su posición cada hora. Esta información puede usarse, en teoría, para inferir la distribución e intensidad del esfuerzo pesquero. La **Figura 2** muestra el número de mensajes recibidos en cuadrículas de 1ºx1º desde el 1 de octubre de 2019 al 5 de octubre de 2020 (periodo de comunicación). El diagrama representa solo los mensajes VMS en el Mediterráneo que se originaron en el mar.

3.2.4 Documento de captura de atún rojo (BCD) y BCD electrónico

De conformidad con la Rec. 18-13, la Secretaría recibe copias en papel de los documentos de captura de atún rojo y de los certificados de reexportación concebidos para hacer un seguimiento del atún rojo desde el lugar de captura hasta el mercado. Actualmente se reciben muy pocas copias en papel, ya que el uso del sistema electrónico (sistema eBCD) es obligatorio desde el 1 de mayo de 2016. Desde 2016, la Secretaría ha seguido trabajando con el Grupo de trabajo técnico sobre eBCD para seguir desarrollando y respaldando el sistema de eBCD. En la **Tabla 18** se presenta un resumen de las capturas de los BCD/eBCD (peso y número) actualmente disponibles (a 5 de octubre de 2020).

3.2.5 Informes de captura de atún rojo

Con arreglo a las Recs. 17-06 y 19-04, los informes de captura de atún rojo se envían a la Secretaría. En las **Tablas 19** y **20** se resume la información disponible de los informes de captura mensuales (oeste) y semanales (este), respectivamente, a 5 de octubre de 2020.

3.2.6 Declaraciones de introducción en jaula

Las Partes contratantes de cría presentaron declaraciones de introducción en jaula de conformidad con las Recs. 18-02 y 19-04. Las cantidades comunicadas por diferentes flotas e introducidas en jaulas se muestran en la **Tabla 21**. Los datos mostrados representan los datos enviados hasta el 5 de octubre de 2020. La Rec. 18-13 también requiere que las CPC presenten las cantidades que permanecen en las jaulas desde el año anterior, y la Rec. 06-07 requiere un informe resumido de las cantidades criadas, así como de las cantidades comercializadas, las mortalidades y el crecimiento estimado.

3.2.7 Programa de documento estadístico

Las Recs. La 01-21 y 01-22 permiten hacer un seguimiento del comercio internacional de ciertos tipos de productos derivados del patudo y el pez espada en el marco del programa de documento estadístico de ICCAT. La **Tabla 22** resume el número de informes semestrales (SD: documentos estadísticos, RC: certificados de reexportación) enviados por las CPC de ICCAT durante el periodo de comunicación. Las **Tablas 23 y 24** comparan (para el pez espada y el patudo, respectivamente), para el periodo de 2012 a 2020 (2020 solo el primer semestre) la actual captura nominal de Tarea 1 con las estadísticas comerciales (SD y RC en peso de producto) recibidas durante el periodo de comunicación.

3.2.8 Transbordos

La Recomendación 16-15 establecía un programa para hacer un seguimiento de los transbordos en el mar realizados por los grandes palangreros. Las cantidades transbordadas se comunican en la **Tabla 25**. Cabe señalar que hay muchos tipos de productos para los que no se dispone de factores de conversión a una unidad de peso común.

3.2.9 Programa regional de observadores de ICCAT para el atún rojo (ROP-BFT)

El Consorcio que implementa el Programa ha puesto los conjuntos de datos de este programa a disposición del Grupo de especies de atún rojo. Dada la complejidad de la base de datos, esos conjuntos de datos se proporcionan previa solicitud.

3.2.10 Operaciones de cría de atún rojo

En 2017 la Secretaría presentó una revisión actualizada de la talla del atún rojo en el momento del sacrificio procedente de las operaciones de cría (Ortiz 2017³). Esta información se utilizó en la evaluación de stock de 2017. Se ha desarrollado una nueva base de datos que integra la talla en las operaciones de introducción en jaula y sacrificio, así como información auxiliar, con la colaboración del GBYP para abordar la investigación sobre el crecimiento del atún rojo durante la cría.

3.3 Planes de ordenación de los DCP

La Recomendación de ICCAT sobre un programa plurianual de conservación y ordenación de túnidos tropicales (Recs 19-02 y 16-01), establece que antes del 31 de enero de cada año, las CPC con buques de cerco y de cebo vivo que pescan patudo, rabil y listado en asociación con objetos que podrían afectar a las concentraciones de peces, lo que incluye los DCP, enviarán al secretario ejecutivo planes de ordenación para el uso de dichos dispositivos de concentración por parte de los buques que enarbolan su pabellón. La elaboración del plan que se incluye en el Anexo 6 de la Recomendación establece una amplia lista de criterios que deben incluirse en el plan.

En 2020, la Secretaría recibió formularios ST08-FadsDep de diez CPC. De éstas, tres comunicaron que no habían utilizado o desplegado DCP. Los datos comunicados para las CPC restantes se resumen en el **Apéndice 2**. Algunos de los requisitos del plan están cubiertos por el formulario de recopilación de datos sobre DCP (ST08-FAD).

4. Trabajo en apoyo de las reuniones intersesiones del SCRS

La principal tarea de la Secretaría es facilitar un respaldo total a las reuniones intersesiones y anuales del SCRS, lo que incluye la provisión de datos estadísticos sobre pesquerías (Tarea 1, Tarea 2, marcado) y datos auxiliares solicitados por los grupos de trabajo. La Secretaría también presta su respaldo científico colaborando con los científicos y modeladores para todos los métodos de evaluación, normalmente siguiendo un plan de trabajo intersesiones aprobado por los grupos de especies/subcomités/grupos de trabajo. Durante las reuniones, la Secretaría también colabora en la compilación e integración de resultados, creando los diagramas de estado de Kobe, proyecciones, análisis auxiliares y el backup de todos los análisis

³ Ortiz M. 2017. Update review of bluefin tuna (*Thunnus thynnus*) size and weight measures taken with stereo video cameras at caging operations in the Mediterranean Sea 2015. ICCAT Coll. Vol. Sci. Pap. 73(7): 2289-2298.

y resultados principales para respaldar el asesoramiento de ordenación proporcionado por el SCRS. Por último, en colaboración con los relatores, la Secretaría presta apoyo a los planes de trabajo de investigación, a la convocatoria de ofertas y a otras actividades destinadas a utilizar de la mejor manera posible los fondos disponibles para la ciencia y la recopilación de datos.

Durante 2020, la Secretaría prestó su apoyo en las siguientes reuniones del SCRS:

- Reunión del SCRS sobre procedimientos y protocolo
 - La reunión se celebró en Madrid, España, del 20 al 22 de febrero de 2020.
- Reunión intersecciones del Grupo técnico sobre MSE para el atún rojo
 - La reunión se celebró en Madrid, España, del 24 al 28 de febrero de 2020.
- Reunión intersecciones del Grupo de especies de pez espada
 - La reunión se celebró en línea del 16 al 19 de marzo de 2020.
- Reunión intersecciones del Subcomité de ecosistemas
 - La reunión se celebró en línea del 4 al 6 de mayo de 2020
- Reunión del Grupo de trabajo sobre métodos de evaluación de stock
 - La reunión se celebró en línea del 7 al 8 de mayo de 2020
- Reunión intersecciones del Grupo de especies de atún rojo
 - La reunión se celebró en línea del 14 al 22 de mayo de 2020.
- Reunión de evaluación de stock de pez espada del Mediterráneo
 - La reunión se celebró en línea del 25 de mayo al 2 de junio de 2020
- Reunión del subgrupo sobre atún rojo sobre crecimiento en las granjas
 - La reunión se celebró en línea el 3 de junio de 2020.
- Reunión del Grupo técnico sobre MSE para el pez espada
 - La reunión se celebró en línea del 4 al 5 de junio de 2020.
- Reunión de evaluación del stock de marrajo sardinero
 - La reunión se celebró en línea del 15 al 22 de junio de 2020.
- Reunión de evaluación del stock de atún blanco del Atlántico
 - La reunión se celebró en línea del 29 de junio al 8 de julio de 2020
- Reuniones de los grupos de especies de istiofóridos, pequeños túnidos y túnidos tropicales
 - Las reuniones se celebraron en línea del 15 al 17 de julio de 2020
- Reunión intersecciones del Grupo de especies de atún rojo
 - La reunión se celebró en línea del 20 al 28 de julio de 2020
- Reuniones de los grupos de especies de tiburones, atún blanco, atún rojo y túnidos tropicales
 - Las reuniones se celebraron en línea del 31 de agosto al 9 de septiembre de 2020.

5. Infraestructura y tecnología

A continuación, se describen los aspectos más relevantes de las mejoras realizadas en el área de IT de la Secretaría de ICCAT.

5.1 Adquisición de tres nuevos servidores HP

Se han adquirido tres servidores HP para sustituir los actuales. También dos switches HP para conectar los nuevos servidores entre ellos y con el almacenamiento compartido. Se dispone de una nueva cabina de almacenamiento cedida por el proveedor sin compromiso por nuestra parte.

5.2 Uso de VPN de firewall Palo Alto 829 durante el COVID-19

Se ha utilizado el servicio de VPN del Firewall Palo Alto 820 de la oficina de la Secretaría para facilitar el teletrabajo del personal durante el confinamiento debido al COVID-19. Se ha dado soporte remoto a los miembros del personal que lo han necesitado.

5.3 Sustitución de software de seguridad endpoint

Se ha sustituido el software de seguridad endpoint para servidores y equipos de usuarios de Symantec por una solución de Sophos.

5.4 Servicio de backup con Disaster Recovery para servidores virtuales y equipos de usuario.

Se continúa trabajando en el servicio de backup de máquinas virtuales para permitir la continuidad del trabajo ante un desastre físico en las instalaciones de la Secretaría.

Se sigue trabajando en la realización de los backup de equipos de usuarios para continuar trabajando con los mismos datos y/o sistema completo, según lo que se necesite, en caso de que el ordenador de uso del miembro del personal se dañe.

5.5 Estudio de contratación de licencia Zoom para reuniones online

Se ha estudiado la posibilidad de contratación de una licencia de Zoom en caso de necesidad para su uso en reuniones online. Permite su uso con interpretación simultánea. También se ha localizado una empresa especializada en eventos online para la gestión de reuniones online con traducción simultánea basadas en Zoom o en su propia aplicación.

5.6 Termómetro IP para el CPD

Se ha adquirido un termómetro IP para monitorizar la temperatura de la sala de servidores.

5.7 Adquisición de software de gestión de servidores y equipos.

Se ha adquirido el software Desktop Central de Manage Engine para la gestión de los servidores y equipos de los usuarios que permite mejorar la seguridad de los equipos

5.8 Adquisición de software de monitorización de activos de IT en el CPD

Se ha adquirido el software oPManager de Manage Engine para la monitorización de 50 servidores/switches/firewall, etc.

5.9 Consultoría de cumplimiento normativo y ciberseguridad

Se ha trabajado en la búsqueda de una empresa externa que nos ayude a cumplir con la Ley de protección de datos, así como la creación de políticas de seguridad, alineación con la normativa ISO 27001 que incluye normativa de seguridad relacionada con el teletrabajo. Se basa en una auditoria preliminar y análisis de vulnerabilidades, así como un *pentest* o hacking ético. Parte de un análisis de riesgos a cubrir por parte de la Secretaría.

5.10 Solución de acceso 'Passwordless'

Se está trabajando en una solución 'Passwordless' que permita al usuario hacer inicio de sesión en su ordenador mediante un pendrive USB, así como para acceder al software Microsoft 365 (Office) y el acceso vpn de Palo Alto a nuestra oficina. Está basado en Yubkey de Yubico. Es una solución de 2FA (Two-Factor Authentication)

5.11 Capa adicional de seguridad del correo electrónico

Se ha adquirido una solución de protección de correo electrónico basada en Fortimail, Fortisandbox y gestionado por un SOC (Security Operations Center).

5.12 Entrega de nuevos ordenadores

Se han entregado dos ordenadores nuevos, uno de sobremesa y otro portátil al personal de ICCAT.

5.13 Entorno de trabajo para persona de sustitución por maternidad

Se ha preparado el entorno de trabajo remoto para una persona en concepto de sustitución de un miembro del personal de baja por maternidad.

5.14 Virtualización del fax

Se ha virtualizado el servicio de fax de la Secretaría de ICCAT.

6. Publicaciones

6.1 Series de publicaciones periódicas de ICCAT

Durante este año, la Secretaría ha seguido editando las publicaciones periódicas desarrolladas durante la historia de ICCAT. La **Tabla 26** presenta los volúmenes de estas series que se han publicado en 2020. Debido a la petición de la Comisión de reducir costes, todas las publicaciones periódicas de ICCAT se publican ahora en formato electrónico y están disponibles para su descarga en la página web de publicaciones de ICCAT.

En 2011 se publicó por primera vez el Volumen 4 del Informe bienal. Este volumen recoge los informes generados por la Secretaría para el SCRS y la Comisión, tales como el informe de la Secretaría sobre investigación y estadísticas, los informes administrativo y financiero y los informes de la Secretaría al Comité de Cumplimiento de las Medidas de conservación y ordenación de ICCAT y al Grupo de trabajo permanente para la mejora de las estadísticas y normas de conservación de ICCAT (GTP).

El volumen 46 del Boletín estadístico se publicará en octubre en una versión electrónica, facilitando las capturas y otras series estadísticas para el periodo 1950-2018.

Dada la carga de trabajo de la Secretaría y la solicitud de reducir el tiempo para la publicación de la Colección de documentos científicos, y considerando que un gran número de autores no sigue las directrices facilitadas, en 2014 el SCRS acordó que los documentos que no cumplieren unas normas mínimas no se publicarían. Como consecuencia de aplicar esta práctica desde 2017, la lista de documentos no publicados en el volumen incluye los documentos retirados por los autores y los documentos que no cumplían las normas mínimas establecidas de la publicación. La Secretaría adoptó también en 2017 las medidas necesarias para garantizar que los documentos se publican en formato electrónico en un breve periodo tras las reuniones de los Subcomités y los Grupos de especies/trabajo. Como resultado de las mejoras impuestas en el proceso de publicación, a lo largo de 2020 la Secretaría ha completado la publicación del volumen 76 completo (números 1 a 11) y ha publicado ya los números 1 a 5 del volumen 77 de la Colección de Documentos Científicos de ICCAT.

6.2 Acuerdo ICCAT-Aquatic Living Resources (ALR)

En 2007, ICCAT firmó un acuerdo con ALR, con el objetivo de conseguir una mayor difusión de los trabajos del SCRS en el marco de la comunidad científica. Este acuerdo supuso el desarrollo de una sección temática sobre tónidos en la revista, para incluir los documentos presentados al SCRS y seleccionados por el SCRS para su publicación en dicha sección. Desde entonces, se han publicado seis volúmenes de la revista con esta sección y un total de 24 documentos de ICCAT. Sin embargo, en 2014, ALR cambió de línea editorial hacia un enfoque ecosistémico de ordenación de pesquerías, lo que ha reducido considerablemente las posibilidades de publicación de los documentos presentados al SCRS en esta revista con revisión por pares.

En 2015, la antigua editora de ALR, la Dra. Brigitte Milcendon, informó a la Secretaría de que ALR seguiría siendo una revista con revisión por pares, con un nuevo equipo de edición y sin la participación de IFREMER en la publicación. La Dra. Milcendon también expresó la voluntad del nuevo equipo de mantener el acuerdo con ICCAT. El campo de interés de esta revista en esta nueva fase continuará contando con un enfoque ecosistémico, pero con una perspectiva más amplia en esta última fase, que abrirá la publicación a un mayor número de documentos SCRS. En 2016, la Secretaría contactó con el nuevo equipo editorial de ALR, que reiteró su disposición a mejorar la colaboración con ICCAT y solicitó una mayor implicación del SCRS en el proceso de selección, revisión y publicación de los documentos a través de comité editorial. Por otra parte, ALR expresó su disposición a publicar más documentos de ICCAT (12-15) de forma anual. Sin embargo, en 2016, los coordinadores de los Subcomités y los relatores de los Grupos de especies solo seleccionaron dos documentos como potencialmente interesantes para su publicación en ALR. En 2017 y 2018 no se seleccionó ningún documento. Basándose en esto, que impide a ALR contar anualmente con un número de ICCAT, la Secretaría, junto con el presidente del SCRS, presentó en 2018 una opción alternativa, según la

cual, los coordinadores de los subcomités y los relatores de los grupos de especies/trabajo deberían identificar en sus planes de trabajo para 2020 un documento específico para su presentación con miras a su publicación en revistas científicas renombradas. Esta cuestión se debatió en la reunión del Proceso y Protocolo del SCRS de 2020, en la que se reiteró el valor de que los relatores de cada grupo de especies del SCRS identifiquen 1 o 2 documentos en sus planes de trabajo para presentarlos a la revista de revisión por pares durante el año siguiente. Se hizo una propuesta para involucrar a científicos de las CPC en desarrollo en la redacción de dichos documentos.

6.3 Manual de ICCAT

En 2019 y 2020, se realizó una solicitud en relación con el Manual de ICCAT. El Grupo de especies de pequeños túnidos recomendó que se ampliara el capítulo de descripción de las especies del Manual de ICCAT a otras especies de pequeños túnidos, como el peto (*Acanthocybium solandri*), la serra (*Scomberomorus brasiliensis*), el carite lusitánico (*Scomberomorus tritor*), el dorado (*Coryphaena hippurus*), tasarte (BOP *Orcinopsis unicolor*) y carita chinigua (CER *Scomberomorus regalis*) y que se actualicen todos los capítulos de las demás especies que se actualizaron por última vez en 2006, a excepción del *Thunnus atlanticus*, que se actualizó en 2013. La Secretaría publicará una convocatoria de ofertas durante el cuarto trimestre de 2020 para la firma de un contrato de corta duración con un experto para proceder a la actualización del Manual de ICCAT.

6.4 Sitio web de ICCAT

La página web de ICCAT, en los tres idiomas oficiales de la Comisión, sigue actualizándose de forma regular para proporcionar un mejor servicio a los usuarios.

Se ha finalizado el desarrollo de la página web y motor de búsqueda para los documentos MSE. Igualmente se han realizado mejoras en la estructura, bases de datos, documentos y páginas con el fin de facilitar la exploración y resultados en el motor de búsqueda global que estará disponible a la mayor brevedad posible en nuestra página web.

Seguimos adaptando la web a las nuevas funcionalidades de los navegadores.

7. Actividades internacionales

7.1 Grupo Coordinador de Trabajo sobre Estadísticas de Pesca (CWP)

En 2020 no había programada ningún taller técnico de FAOP-CWP sobre la armonización global de las estadísticas de pesquerías de túnidos. Sin embargo, la Secretaría ha mantenido una estrecha colaboración con expertos de FAO-CWP y FAO-FIRMS a nivel técnico para solucionar diversos problemas relacionados con los datos (correcciones de datos, sistemas de codificación, aplicación de las normas y conceptos de armonización pesquera de CWP, intercambio de datos, etc.). La Secretaría de ICCAT también está realizando actividades para lograr la presentación de datos para el Atlas Global de Túnidos de FAO-FIRMS tal y como se indica en el informe de décimo primera sesión del Comité directivo de FAO-FIRMS (FS11, mayo de 2019, Roma, Italia: <http://www.fao.org/3/ca5247en/ca5247en.pdf>). Estas actividades continuarán hasta la difusión del Atlas Global de Túnidos de FAO, prevista para octubre de 2020.

7.2 Sistema de seguimiento de pesquerías y recursos pesqueros (FIRMS)

ICCAT es socio del FAO/FIRMS, que proporciona acceso a la información sobre el seguimiento y la gestión global de los recursos pesqueros marinos. Por ello, la Secretaría facilita actualizaciones regulares del estado de los stocks de las especies que recaen bajo el mandato de ICCAT (<http://firms.fao.org/firms/en>) evaluadas por el SCRS. A principios de 2020, la Secretaría actualizó las hojas de identificación de especies de la aguja blanca y el rabil, que fueron evaluadas por el SCRS en 2019.

7.3 ASFA

La Secretaría ha preparado algunas entradas nuevas para la base de datos de *Aquatic Sciences and Fisheries Abstracts* (ASFA-ProQuest) de los documentos publicados en los números más recientes de la Colección de documentos científicos de ICCAT.

7.4. Grupo de coordinación regional de grandes pelágicos de la UE (RCG LP)

La Secretaría de ICCAT participó en la reunión anual del Grupo de coordinación regional de grandes pelágicos de la UE (RCC LP), celebrada en línea (25-26 de junio de 2020), como uno de los posibles beneficiarios de los resultados previstos por el RCC LP sobre la presentación por parte de los Estados miembros de la UE de datos pesqueros y biológicos, a través del marco de recopilación de datos de la UE (DCF). La Secretaría considera que el sistema DCF tiene potencial para que los utilicen en ICCAT los Estados miembros de la UE con miras a cumplir sus obligaciones respecto a los datos. La Secretaría presentó al Grupo diversos aspectos del sistema de recopilación de datos de ICCAT, principalmente el proceso de solicitud de datos, los tipos de datos pesqueros y biológicos y sus respectivos formatos, el proceso de presentación y validación usando algunos de los instrumentos recientemente desarrollados del SCRS (criterios de filtrado, fichas informativas, catálogos y ficha de puntuación), y otros. Se prestó especial atención a la forma en que la UE e ICCAT manejan los fallos en la transmisión de datos en relación con la presentación de datos por parte de los Estados miembros de la UE. El Grupo reconoció que la práctica existente de enviar a la UE (DG-MARE) un informe anual (preparado por la Secretaría de ICCAT aproximadamente en octubre) sobre la «situación de la UE en cuanto a comunicación» es una buena manera de hacerlo ya que dicho informe se utiliza para hacer un seguimiento, con algún nivel de detalle, de los fallos en cuanto a la presentación de datos por parte de los Estados miembros de la UE. La Secretaría indicó que el informe puede mejorarse en el futuro.

7.5. Acuerdo de cooperación con SEAFO

En 2019, se presentó a la consideración de la Comisión un proyecto de MoU. Basándose en la adopción del texto por parte de la Comisión en 2019, en agosto de 2020 se firmó un MoU entre las dos Secretarías.

8. Programas de investigación de ICCAT

Las actividades del Programa de investigación de ICCAT sobre atún rojo para todo el Atlántico (GBYP), el Programa de marcado de túnidos tropicales del océano (AOTTP), el Programa del Año ICCAT sobre pequeños túnidos (SMTYP), el Programa de recopilación de datos e investigación sobre tiburones (SRDCP) y el Programa de investigación intensiva sobre marlines (ERPB) se presentan en informes separados al SCRS (véanse los Apéndices 3, 4, 5, 6 y 7 del Asesoramiento del SCRS, respectivamente). La participación de la Secretaría en estos programas consiste principalmente en prestar un apoyo administrativo y científico. En el aspecto administrativo, la Secretaría facilita ayuda con la coordinación de las propuestas de investigación, convocatorias de ofertas/solicitudes de presupuesto y la administración de fondos, también supervisa la auditoría y la contabilidad de estos Programas. En cuanto al apoyo científico, la Secretaría desempeña un papel importante entre el SCRS y el coordinador del Programa para el diseño de propuestas de investigación, convocatorias de ofertas, evaluación de propuestas, coordinación de la investigación y gestión de las bases de datos, así como apoyo de IT a cada uno de los programas. Tal y como se ha hecho en el pasado, durante 2020, la Secretaría ha participado activamente en varios componentes de los programas de investigación.

Además, de los programas mencionados, la Secretaría ha proporcionado apoyo administrativo y científico a otras actividades de investigación (véase el punto 6.6), principalmente en el trabajo en curso del Subcomité de ecosistemas, en los grupos de especies sobre atún blanco y pez espada, así como en el del Grupo de trabajo sobre métodos de evaluación de stock. Dicho apoyo incluía la coordinación de la investigación de las propuestas, convocatorias de ofertas, administración de los fondos asignados y contabilidad de los distintos contratos concedidos.

9. Otras actividades

9.1 Reunión del Grupo de trabajo conjunto de las OROP de túnidos sobre captura fortuita de tiburones

La Secretaría organizó una reunión del Grupo de trabajo conjunto de las OROP de túnidos sobre captura fortuita de tiburones. Se trataba de la primera reunión del Grupo de trabajo conjunto de OROP de túnidos sobre captura fortuita dedicada a los tiburones. La reunión se convocó para fomentar los debates sobre la evaluación y ordenación de los elasmobranchios en todo el mundo. Se celebró del 16 al 18 de diciembre de 2019, en Oporto, Portugal. El [informe de la reunión](#) se publicó en la página web de ICCAT.

9.2 Comisión Ballenera internacional (IWC)

El coordinador de captura fortuita fue invitado a revisar un informe de IWC titulado "Una Revisión de los esfuerzos de las organizaciones regionales de ordenación pesquera por abordar la captura fortuita de cetáceos". La ausencia de una recomendación de ICCAT sobre los cetáceos se identificó como una importante deficiencia que afectaba a la baja puntuación general de ICCAT en el informe de la IWC. La Secretaría y el SCRS se coordinaron para redactar una respuesta, señalando algunos errores del argumento y los hechos reseñados en el informe de la IWC. El coordinador de capturas fortuitas asistió a la reunión del Grupo de trabajo sobre captura fortuita del Comité científico de la IWC, que se celebró en línea del 12 al 24 de mayo y discutió el informe. Una versión revisada del informe de la IWC reflejaba en gran medida las revisiones enviadas por ICCAT. Se hizo evidente que la IWC deseaba colaborar con ICCAT en la elaboración de medidas para cuantificar y mitigar la captura fortuita de mamíferos marinos en las pesquerías de ICCAT.

9.3 Taller internacional del Consejo de Ordenación Pesquera del Pacífico Occidental sobre la ordenación basada en áreas de la pesca en alta mar

El coordinador de capturas fortuitas fue un participante invitado a esta reunión, celebrada del 15 al 17 de junio de 2020. Los objetivos de la reunión eran: examinar y definir los objetivos y los parámetros de desempeño para la ordenación basada en áreas en los ecosistemas de alta mar; examinar los diseños de las medidas de ordenación espacial para las pesquerías de alta mar; revisar las pruebas de los objetivos ecológicos alcanzados por las medidas de ordenación espacial para las pesquerías marinas pelágicas; definir las necesidades de investigación para la ordenación basada en áreas en las pesquerías pelágicas; revisar los métodos para evaluar y supervisar las medidas de ordenación basadas en áreas y realizar una evaluación de las repercusiones sociales de las medidas de ordenación basadas en áreas. Los participantes están redactando un documento principal en el que se resumen sus hallazgos que prevén presentar para su publicación en septiembre de 2020.

9.4 Peces y barcos

Este taller fue organizado conjuntamente por la Universidad de Stanford y por el Instituto Politécnico y la Universidad Estatal de Virginia. El objetivo del taller fue comprender mejor los retos y los beneficios de combinar los datos de marcado electrónico de peces pelágicos con los conjuntos de datos de seguimiento de buques. La Secretaría de ICCAT participó en la reunión en línea del Atlántico del 30 y 31 de julio de 2020 (se celebraron sesiones separadas para las OROP y CPC del Pacífico). La Secretaría proporcionó información sobre los conjuntos de datos de los que dispone sobre marcado electrónico y seguimiento de buques. En el taller se identificaron cuestiones técnicas relacionadas con la utilización conjunta de conjuntos de datos de marcado electrónico e información de pesca por sensor remoto, con el fin de sintetizar en colaboración esos conjuntos de datos en el futuro. Se prevé que en el futuro se celebren talleres a medida que se desarrollen las colaboraciones a nivel regional. Cuando esté disponible se publicará un informe de las actas de la reunión.

9.5 Consejo Asesor del Mediterráneo (MEDAC)

El papel del Consejo Asesor del Mediterráneo, MEDAC, incluye la preparación de opiniones sobre aspectos relacionados con la ordenación de pesquerías y socioeconómicos en apoyo del sector pesquero del Mediterráneo, que deben ser enviadas a los Estados miembros y a las instituciones europeas con el fin de facilitar la consecución de los objetivos de la política pesquera común de la Unión Europea. La Secretaría de ICCAT recibe una invitación anual para asistir a una de sus reuniones y presentar las conclusiones recientes del SCRS con respecto al estado del stock de atún rojo del Atlántico este y Mediterráneo, así como de los

stocks de atún blanco y pez espada del Mediterráneo. La Secretaría realizó una presentación al MEDAC el 29 de septiembre sobre el trabajo del SCRS y el asesoramiento formulado a la Comisión en 2020 respecto a estos dos stocks.

10. Fondos ICCAT para la mejora de datos y creación de capacidad

Para mejorar la recopilación de datos y reforzar la capacidad de los científicos de las Partes en desarrollo, el Gobierno de Japón creó un proyecto inicial de mejora de datos, que tuvo su continuación, en una segunda fase, con el Proyecto ICCAT/Japón de mejora de la ordenación y los datos (JDMIP), en una tercera fase, con el Proyecto ICCAT/Japón de asistencia a la creación de capacidad (JCAP) y, desde diciembre de 2019, en una cuarta fase, con el Proyecto ICCAT/Japón de asistencia a la creación de capacidad (Fase 2) (JCAP-2) (el informe de este proyecto se incluye en el documento SCI-09).

Además de este proyecto, existe un fondo para datos, que se estableció mediante la *Resolución de ICCAT respecto a mejorar la recogida de datos y garantizar su calidad* [Res. 03-21]. El Fondo para datos está abierto a contribuciones voluntarias de las Partes contratantes. Hasta la fecha, solo Estados Unidos ha contribuido a este fondo.

La Unión Europea y Estados Unidos crearon sus propios fondos para creación de capacidad para la recopilación de datos, análisis de datos y métodos de evaluación de stocks, así como para facilitar la participación en las reuniones del SCRS.

En 2014, la Comisión adoptó la *Recomendación de ICCAT que enmienda la Recomendación 11-26 sobre el establecimiento de un fondo para la participación en reuniones para las Partes contratantes en desarrollo de ICCAT* [Rec. 14-14], para la participación en las reuniones del SCRS y de la Comisión.

En 2013, la Comisión adoptó la *Recomendación sobre el establecimiento de un fondo de creación de capacidad científica para los Estados en desarrollo que son Partes contratantes de ICCAT* [Rec. 13-19], que establece un Fondo especial de creación de capacidad científica (SCBF) para respaldar a los científicos de las Partes contratantes de ICCAT que sean Estados en desarrollo en su necesidad de adquirir conocimientos y desarrollar capacidades en cuestiones que atañen a ICCAT.

En 2017, la Comisión decidió mantener este fondo, pero no se ha asignado presupuesto para él desde 2018, mientras que decidió también traspasar el saldo respectivo a 31 de diciembre de 2017 a la línea presupuestaria de dotación para la ciencia.

Para respaldar el trabajo del SCRS, en su reunión de 2019, la Comisión aprobó una cantidad total de 150.000 euros para la dotación para la ciencia de 2020. Además, en 2020 la UE se comprometió a realizar una contribución adicional de 850.000 euros y Estados Unidos facilitó un total de 77.000 euros al Programa de investigación intensiva de marlines del Fondo para datos.

En 2012, el SCRS aprobó un protocolo para la utilización del fondo para datos y de otros fondos ICCAT. En el protocolo se define una estructura amplia para la utilización de los fondos, que incluye la mejora de las estadísticas, la formación y proporcionar respaldo a los trabajos del SCRS, lo que incluye la asistencia a las reuniones. El protocolo incluye también los criterios que se tienen que seguir para la asignación de fondos.

Basándose en dicho protocolo, en 2020 los fondos se utilizaron del siguiente modo:

- Participación en reuniones del SCRS: se ha gestionado la asistencia de cinco científicos de Argelia, Brasil, Mauritania, Namibia, y Túnez a la Reunión intersesiones del Grupo de especies de pez espada, que posteriormente fue cancelada presencialmente y fue celebrada online.
- Mejora de estadísticas: Se ha planeado un Curso de formación para la creación de capacidad en recopilación de datos en las pesquerías industriales de atunes tropicales en Gabón (fecha por determinar) y recuperación del sistema de recopilación de datos estadísticos y pesqueros en Libera, con el soporte financiero del ICCAT- Proyecto ICCAT/Japón de asistencia a la creación de capacidad (JCAP-2).

- Actividades del SCRS financiadas:
 - Contrato de corta duración para la recopilación de muestras biológicas para el estudio del crecimiento de los istiofóridos en el Atlántico este;
 - Contrato de corta duración para la recogida de muestras biológicas para estudios sobre genética, crecimiento y madurez del SMTYP;
 - Contrato de corta duración para la recopilación de muestras biológicas de pez espada para estudios sobre genética, crecimiento y reproducción.
 - Contrato de corta duración para enfoques de modelación: respaldo al proceso de MSE para el pez espada del Atlántico norte de ICCAT.
 - Contrato de corta duración para la mejora del marco de trabajo de la evaluación de la estrategia de ordenación para el atún blanco del Atlántico norte;
 - Marcado PSAT electrónico del pez espada del Atlántico, atún blanco del Atlántico y tiburones pelágicos del Atlántico;
 - Estudio sobre estructura genética del stock de marrajo dientuso basado en análisis mitocondriales;
 - Taller sobre muestreo y biología de pequeños túnidos de ICCAT (financiación para 12 participantes).

11. Principales tareas relacionadas con las estadísticas y IT previstas para 2021

La Secretaría ha estado trabajando en el Sistema de gestión on line integrado (IOMS de ICCAT) desde 2017. Este proyecto se inició con dos prototipos, el FORS (sistema de comunicación en línea de pesquerías, financiado por el GEF) y los «formularios de ICCAT» (recomendados por el SCRS y realizados por la Secretaría) para validar en línea los formularios de Tarea 1 y Tarea 2. En 2018, el Subcomité de estadísticas recomendó (después de evaluar dos aplicaciones web presentadas) que ambos proyectos se fusionaran. El SCRS y el Grupo de trabajo sobre tecnología de comunicación on line han respaldado y recomendado la continuación del proyecto, incluida su extensión a todos los requisitos de presentación de datos estadísticos y de cumplimiento de ICCAT. La Comisión reconoció también que implementar el proyecto IOMS requiere un compromiso de apoyo financiero y expertos para avanzar y completarlo en un futuro cercano con el fin de responder a las recomendaciones formuladas por el Grupo de trabajo sobre tecnología de comunicación on line. En 2019, la Comisión aprobó fase 1 del proyecto IOMS de ICCAT. La Secretaría inició su desarrollo con la contratación de dos expertos en desarrollo de programas informáticos en junio de 2019. El plan de trabajo y las especificaciones de la fase 1 del IOMS se describen en el documento COC_317_IOMS_Phase1_Proposal. Las nuevas fases de desarrollo del IOMS las especificará el Grupo de trabajo sobre tecnología de comunicación on line. En 2020, debido a la pandemia de COVID-19, las reuniones del Grupo de trabajo fueron aplazadas. No obstante, la Secretaría ha continuado con el plan de trabajo para el desarrollo del proyecto e informará al Grupo de trabajo en su próxima reunión.

Las siguientes tareas que se están realizando representan mejoras continuas a las bases de datos y a su mantenimiento que continuaran durante 2021 y años sucesivos. Las tareas prioritarias (incluidas las aplazadas en 2019/2020) para 2021 son:

- Sustitución de las bases de datos independientes de Tarea 2 de MS-ACCESS en la web por unas SQLite equivalentes.
- Mejorar las «aplicaciones de cliente» que gestionan las bases de datos del sistema ICCAT-DB.
- Proseguir con el rediseño de la base de datos de marcado, lo que incluye la adición de la estructura del modelo para el marcado electrónico, la estandarización de los formularios TG y la integración automática de datos de los formularios TG.
- Continuar desarrollando el proyecto GIS (crear un servidor PostGIS y georreferencias de todos los datos de ICCAT disponibles en la ICCAT-DB).
- La estandarización de los formularios electrónicos de cumplimiento y de estadísticas para lograr la integración automática de los datos.
- La adaptación de todas las bases de datos del ICCAT-DB al sistema IOMS.

12. Personal y organización de la Secretaría

En junio de 2020, el Sr. Javier Martínez se unió al personal de la Secretaría como Full Stack Developer (eBCD). En el sitio web de ICCAT está disponible información detallada sobre la estructura y el personal de la Secretaría (www.iccat.int/es/staff.html).

La Secretaría comenzó a teletrabajar el 16 de marzo de 2020 en respuesta a las recomendaciones del Gobierno español debido al estado de alarma provocado por la pandemia de COVID-19. Desde entonces, la Secretaría ha estado siguiendo las recomendaciones laborales y sanitarias de las autoridades nacionales y regionales. Sin embargo, todas las actividades de la Secretaría se han mantenido, incluidas las relacionadas con las reuniones en línea. La Secretaría agradece a todas las autoridades de las CPC y a los científicos sus esfuerzos y su apoyo durante estos tiempos difíciles y quiere expresar su deseo por una pronta y segura vuelta a las actividades normales. Quiere agradecer también al personal su compromiso y su capacidad para ajustarse de forma rápida al teletrabajo, manteniendo la calidad de su trabajo.

Table 1. Task 1 fleet characteristics (new form ST01-T1FC) submission status for 2019 data ("green": before deadline; "yellow": after deadline; "orange": has not passed Filter 1 (scenarío 2); "blank": not reported or no active fleets).

Tableau 1. Situation de la soumission des caractéristiques des flottilles de la Tâche 1 (nouveau formulaire ST01-T1FC) pour les données de 2019 (vert: déclarées dans le respect des délais impartis; jaune: déclarées après la date limite; "orange": n'a pas passé le Filtre 1 (scénario 2); cellule vide: non déclarées ou pas de flottilles actives).

Tabla 1. Estado de la presentación de características de la flota de Tarea 1 (nuevo formulario ST01-T1FC) para los datos de 2019 ("verde": dentro del plazo; "amarillo": fuera de plazo; "naranja": no pasó el Filtro 1 (escenario 2); "en blanco": no se han enviado datos o no hay flotas activas).

Status	Party	Flag	Deadline (+1 day tolerance) / Fishery																
			ALBM	ALBN	ALBS	BFTB	BFTW	MULTIFISH	NONE-BC	SHARKS	SMTuna	SWOM	SWON	SWOS	TROP				
CP	ALBANIA	Albania				1													
	ALGÉRIE	Algerie				1							1						
	ANGOLA	Angola																	
	BARBADOS	Barbados							-0.2										
	BELIZE	Belize		1	1						1				1	1		1	
	BRAZIL	Brazil									1								
	CANADA	Canada		1						1					1			1	
	CAP-VERT	Cape Verde																	
	CHINA PR.	China PR		1	1										1	1		1	
	CÔTE D'IVOIRE	Côte d'Ivoire		1														1	
	CURAÇAO	Curaçao																	
	EGYPT	Egypt																	
	EL SALVADOR	El Salvador																	
	EUROPEAN UNION	EU.Bulgaria	EU.Bulgaria																
		EU.Croatia	EU.Croatia																
		EU.Cyprus	EU.Cyprus	1															
		EU.Denmark	EU.Denmark																
		EU.España	EU.España	1	1	1										1	1	1	1
		EU.France	EU.France																
		EU.Germany	EU.Germany																
		EU.Greece	EU.Greece	1												1	1		
		EU.Ireland	EU.Ireland		1														
		EU.Italy	EU.Italy	1															
		EU.Latvia	EU.Latvia																
		EU.Lithuania	EU.Lithuania																
		EU.Malta	EU.Malta	1															
		EU.Netherlands	EU.Netherlands																
		EU.Portugal	EU.Portugal		1														
	EU.United Kingdom	EU.United Kingdom		1															
	FRANCE (St-Pierre et Miquelon)	FR.St Pierre et Miquelon																	
	GABON	Gabon																	
	GAMBIA	Gambia																	
	GHANA	Ghana																	
	GRENADA	Grenada																	
	GUATEMALA	Guatemala																	
	GUINEA BISSAU	Guinea Bissau																	
	GUINEA ECUATORIAL	Guinea Ecuatorial																	
	GUINÉE REP.	Guinée Rep.																	
	HONDURAS	Honduras																	
ICELAND	Iceland																		
JAPAN	Japan																		
KOREA REP.	Korea Rep.					1													
LIBERIA	Liberia																		
LIBYA	Libya																		
MAROC	Maroc																		
MAURITANIA	Mauritania																		
MEXICO	Mexico																		
NAMIBIA	Namibia			1															
NICARAGUA	Nicaragua																		
NIGERIA	Nigeria																		
NORWAY	Norway																		
PANAMA	Panama																		
PHILIPPINES	Philippines																		
RUSSIA	Russian Federation																		
S. TOMÉ E PRINCEPE	S. Tomé e Príncipe																		
SENEGAL	Senegal																		
SIERRA LEONE	Sierra Leone																		
SOUTH AFRICA	South Africa																		
St VINCENT & GRENADINES	St. Vincent and Grenadines																		
SYRIA	Syria																		
TRINIDAD & TOBAGO	Trinidad and Tobago																		
TUNISIE	Tunisie																		
TURKEY	Turkey																		
UNITED KINGDOM (O.Territories)	UK.Bermuda	UK.Bermuda		1															
	UK.British Virgin Islands	UK.British Virgin Islands																	
	UK.Sta Helena	UK.Sta Helena																	
	UK.Turks and Caicos	UK.Turks and Caicos																	
UNITED STATES	U.S.A.		1																
URUGUAY	Uruguay																		
VANUATU	Vanuatu																		
VENEZUELA	Venezuela																		
NCC	Bolivia	Bolivia																	
	Chinese Taipei	Chinese Taipei		1	1														
	Colombia	Colombia																	
	Costa Rica	Costa Rica																	
	Guyana	Guyana																	
Suriname	Suriname																		

NOTES: NO FISHING ACTIVITY (flags in green, 14 flags): EU.Germany, FR.St Pierre et Miquelon, Honduras, Iceland, Nicaragua, Nigeria, Sierra Leone, UK.British Virgin Islands, UK.Turks and Caicos, Uruguay, NO TARGETTING ACTIVITIES (some by-catch): EU.Denmark, EU.Germany, EU.Netherlands, and, EU.United Kingdom. ERRORS/UNDER REVISION: Côte d'Ivoire, EU-France, EU-España, Ghana, Guatemala, Panama, etc.

Table 3. Task 2 catch and effort (form ST03-T2CE) submission status for 2019 data ("green": before deadline; "yellow": after deadline; "orange": has not passed Filter 1 (scenario 2); "blank": not submitted or zero catch).
 Tableau 3. Situation de la soumission des données de la prise et effort de la Tâche 2 (formulaire-ST03-T2CE) pour les données de 2019 (vert: déclarées dans le respect des délais impartis; jaune: déclarées après la date limite; "orange": n'a pas passé le Filtre 1 (scénario 2); cellule vide: non déclarées ou prises zéro).
 Tabla 3. Estado de la presentación de los datos de captura y esfuerzo de la Tarea 2 (Formulario ST03-T2CE) para los datos de 2019 ("verde": dentro del plazo; "amarillo": fuera de plazo; "naranja": no pasó el Filtro 1 (escenario 2); "en blanco": no se han enviado datos o captura cero).

Status	Party	Flag	Deadline (+1 day tolerance): 2020-08-01											Small tuna (any of 13 sp)		Sharks (major sp.)					
			Tuna (major sp.)									SWO	WHM	YFT	BSH	POR	SMA				
CP	ALBANIA	Albania			-0.2																
	ALGÉRIE	Algerie			-0.2						1			-0.2							-0.2
	ANGOLA	Angola																			
	BARBADOS	Barbados	-0.2	-0.2			-0.2	-0.2	-0.2			-0.2	-0.2	-0.2		-0.2				-0.2	
	BELIZE	Belize	1	1					1	1						1				1	1
	BRAZIL	Brazil	1	1			1	1	1					1	1	1				1	1
	CANADA	Canada	1	1			1	1						1	1	1				1	1
	CAP-VERT	Cape Verde									1					1					
	CHINA PR.	China PR	1	1			1	1					1	1	1						
	CÔTE D'IVOIRE	Côte d'Ivoire	-0.2	-0.2			-0.2	-0.2	-0.2			-0.2	-0.2	-0.2		-0.2				-0.2	
	CURAÇAO	Curaçao			1						1					1					
	EGYPT	Egypt																			
	EL SALVADOR	El Salvador			1									1							
	EUROPEAN UNION	EU.Bulgaria									1					1					
		EU.Croatia	1			1							1								
		EU.Cyprus	1			1							1								
		EU.Denmark																			
		EU.España	0	0		-0.2					0			1		0		0		-0.2	
		EU.France	1	1		1	1	1	1					1	1	1				1	1
		EU.Germany																			
		EU.Greece	1				1							1							
		EU.Ireland	1				1							1							
		EU.Italy	1				1							1						1	1
		EU.Latvia																			
		EU.Lithuania																			
		EU.Malta	0				0				0						0		0		
		EU.Netherlands																			
		EU.Portugal	1	1		1	1	1	1		1	1		1		1				1	1
		EU.United Kingdom	1											1							
	FRANCE (St-Pierre et Miquelon)	FR.St Pierre et Miquelon																			
	GABON	Gabon																			
	GAMBIA	Gambia																			
	GHANA	Ghana																			
	GRENADA	Grenada																			
	GUATEMALA	Guatemala			0						0					0					
	GUINEA BISSAU	Guinea Bissau																			
	GUINEA ECUATORIAL	Guinea Ecuatorial																			
	GUINÉE REP.	Guinée Rep.																			
	HONDURAS	Honduras																			
	ICELAND	Iceland																			
	JAPAN	Japan	1	1		1	1	1	1	1	1	1	1	1	1				1	1	1
	KOREA REP.	Korea Rep.	1	1		1	1	1	1					1	1	1				1	1
	LIBERIA	Liberia																			
	LIBYA	Libya																			
	MAROC	Maroc	-0.2				1					-0.2		0		0		-0.2		0	0
	MAURITANIA	Mauritania																			
	MEXICO	Mexico	1	1		1	1	1	1	1	1	1	1	1	1	1				1	1
	NAMIBIA	Namibia	1	1				1						1						1	1
	NICARAGUA	Nicaragua																			
	NIGERIA	Nigeria																			
	NORWAY	Norway					1														
	PANAMA	Panama	-0.2	0											0					0	-0.2
	PHILIPPINES	Philippines																			
	RUSSIA	Russian Federation												1							
	S. TOMÉ E PRÍNCIPE	S. Tomé e Príncipe																			
	SENEGAL	Senegal	0	0																	
	SIERRA LEONE	Sierra Leone																			
	SOUTH AFRICA	South Africa	1	1							1	1	1						1	1	1
	St VINCENT & GRENADINES	St. Vincent and Grenadines	1	1										1							
	SYRIA	Syria																			
	TRINIDAD & TOBAGO	Trinidad and Tobago	0	0											0					0	0
	TUNISIE	Tunisie																			
	TURKEY	Turkey												1							
	UNITED KINGDOM (O.Territories)	UK.Bermuda	1	1										1	1	1	1	1	1		1
		UK.British Virgin Islands																			
		UK.Sta Helena																			1
		UK.Turks and Caicos																			1
	UNITED STATES	U.S.A.	1	1		1	1	1	1					1	1	1			1	1	1
	URUGUAY	Uruguay																			
	VANUATU	Vanuatu																			
	VENEZUELA	Venezuela	-0.2	-0.2				-0.2	-0.2	-0.2			-0.2	-0.2	-0.2		-0.2		-0.2	-0.2	-0.2
NCC	Bolivia	Bolivia																			
	Chinese Taipei	Chinese Taipei	1	1																	
	Colombia	Colombia																			
	Costa Rica	Costa Rica																			
	Guyana	Guyana																			
	Suriname	Suriname																			

NOTES: NO FISHING ACTIVITY (flags in green, 14 flags): EU.Germany, FR.St Pierre et Miquelon, Honduras, Iceland, Nicaragua, Nigeria, Sierra Leone, UK.British Virgin Islands, UK.Turks and Caicos, Uruguay, Vanuatu, NO TARGETTING ACTIVITIES (some by-catch): EU.Denmark, EU.Germany, EU.Netherlands, and, EU.United Kingdom. ERRORS/UNDER REVISION: Côte d'Ivoire, EU-France, EU-España, Ghana, Guatemala, Panama, etc.

Table 4. Task 2 size information (forms: ST04-T2SZ: observed samples; ST05-CAS: catch-at-size) submission status for 2019 data ("green": before deadline; "yellow": after deadline; "orange": has not passed Filter 1 (scenario 2); "blank": not submitted or no sampling).

Tableau 4. Situation de la soumission des données de taille de la Tâche 2 (formulaires: ST04-T2SZ -échantillons observés; ST05-CAS: prise par taille) pour les données de 2019 (vert: déclarées dans le respect des délais impartis; jaune: déclarées après la date limite; "orange": n'a pas passé le Filtre 1 (scénario 2); cellule vide: non déclarées ou pas d'échantillonnage).

Tabla 4. Estado de la presentación de los datos de talla de la Tarea 2 (formularios: ST04-T2SZ -muestras observadas; ST05-CAS: captura por talla) para los datos de 2019 ("verde": dentro del plazo; "amarillo": fuera de plazo; "naranja": no pasó el Filtro 1 (escenario 2); "en blanco": no se han enviado datos o sin muestreo).

			Deadline (+1 day tolerance): 2020-08-01																
Status	Party	Flag	Tuna (major sp.)									Small tuna	Sharks (major sp.)						
			ALB	BET	BFT	BUM	SAI	SKJ	SPF	SWO	WHM	YFT	(any of 13 sp)	BSH	POR	SMA			
CP	ALBANIA	Albania																	
	ALGÉRIE	Algerie			-0.2							1							
	ANGOLA	Angola																	
	BARBADOS	Barbados													-0.2				
	BELIZE	Belize	1	1								1		1			1		1
	BRAZIL	Brazil	1	1				1				1	1	1			1		
	CANADA	Canada	1	1	1							1	1	1		1			1
	CAP-VERT	Cape Verde		-0.2											-0.2				
	CHINA PR.	China PR	1	1	1							1		1				1	
	CÔTE D'IVOIRE	Côte d'Ivoire																	
	CURAÇAO	Curaçao		1							1			1	1				
	EGYPT	Egypt																	
	EL SALVADOR	El Salvador		1							1			1	1				
	EUROPEAN UNION	EU.Bulgaria																	
		EU.Croatia			1							1							
		EU.Cyprus	1		1						1								
		EU.Denmark																	
		EU.España	1	1	1			1	1			1		1	0		1		1
		EU.France	1	1	1	1	1	1	1			1		1	1		1		1
		EU.Germany																	
		EU.Greece	1		1						1								
		EU.Ireland																	
		EU.Italy	1		1						1				1	1			
		EU.Latvia																	
		EU.Lithuania																	
		EU.Lithuania	1		1						1				1	1			
		EU.Netherlands																	
		EU.Portugal	1	1	1	1	1	1	1			1	1	1	1	1	1	1	1
		EU.United Kingdom																	
	FRANCE (St-Pierre et Miquelon)	FR.St Pierre et Miquelon																	
	GABON	Gabon																	
	GAMBIA	Gambia																	
	GHANA	Ghana																	
	GRENADA	Grenada																	
	GUATEMALA	Guatemala		0							0			0	0				
	GUINEA BISSAU	Guinea Bissau																	
	GUINEA ECUATORIAL	Guinea Ecuatorial																	
	GUINÉE REP.	Guinée Rep.																	
	HONDURAS	Honduras																	
	ICELAND	Iceland																	
	JAPAN	Japan	1	1	1						1		1						
	KOREA REP.	Korea Rep.	1	1	1	1					1		1				1		1
	LIBERIA	Liberia		0		0	0	0			0			0	0		0		
	LIBYA	Libya			1														
	MAROC	Maroc			1						1				0				0
	MAURITANIA	Mauritania																	
	MEXICO	Mexico	1	1	1	1	1	1	1			1	1	1	1				
	NAMIBIA	Namibia	1	1							1						1		1
	NICARAGUA	Nicaragua																	
	NIGERIA	Nigeria																	
	NORWAY	Norway			1														
	PANAMA	Panama		0											-0.2	-0.2			
	PHILIPPINES	Philippines													-0.2				
	RUSSIA	Russian Federation									0				0	0			0
	S. TOMÉ E PRINCIPE	S. Tomé e Príncipe																	
	SENEGAL	Senegal		0			0	-0.2	0					0	0				
	SIERRA LEONE	Sierra Leone																	
	SOUTH AFRICA	South Africa	1	-0.2								-0.2		-0.2					-0.2
	St VINCENT & GRENADINES	St. Vincent and Grenadines	1	1								1		1					
	SYRIA	Syria																	
	TRINIDAD & TOBAGO	Trinidad and Tobago		0								1		0					
	TUNISIE	Tunisie			1														
	TURKEY	Turkey									1								
	UNITED KINGDOM (O.Territories)	UK.Bermuda																	
		UK.British Virgin Islands																	
		UK.Sta Helena		-0.2											-0.2	-0.2			
		UK.Turks and Caicos																	
	UNITED STATES	U.S.A.	1	1	1	1	1	1	1			1	1	1	1	1	1	1	1
	URUGUAY	Uruguay																	
	VANUATU	Vanuatu																	
	VENEZUELA	Venezuela		-0.2											-0.2	-0.2			
NCC	Bolivia	Bolivia																	
	Chinese Taipei	Chinese Taipei	1	1		1	1	1	1	1	1	1	1				1		1
	Colombia	Colombia																	
	Costa Rica	Costa Rica																	
	Guyana	Guyana																	
	Suriname	Suriname																	

NOTES: NO FISHING ACTIVITY (flags in green, 14 flags): EU.Germany, FR.St Pierre et Miquelon, Honduras, Iceland, Nicaragua, Nigeria, Sierra Leone, UK.British Virgin Islands, UK.Turks and Caicos, Uruguay, Vanuatu, Colombia, Guyana, Suriname.
 NO TARGETING ACTIVITIES (some by-catch): EU.Denmark, EU.Germany, EU.Netherlands, and, EU.United Kingdom.
 ERRORS/UNDER REVISION: Côte d'Ivoire, EU-France, EU-España, Ghana, Guatemala, Panama, etc.

Table 5. Consolidated view of the Report Cards for 2019 data (Tables 1 to 4, where at least one cell is not empty). The order of priority given to the colours on the consolidation was: orange/yellow/green.

Tableau 5. Vision consolidée des cartes de déclaration pour les données de 2019 (tableaux 1 à 4, où au moins une cellule n'est pas vide). L'ordre de priorité donné aux couleurs dans la consolidation est : orange/jaune/vert.

Tabla 5. Visión consolidada de los catálogos de comunicación para los datos de 2019 (Tablas 1 a 4, con al menos hay una celda no vacía). El orden de prioridad asignado a los colores en la consolidación es: naranja/amarillo/verde.

Status	Party	Flag	Task I		Task II	
			T1FC	T2NC	T2CE	T2SZ/CS
CP	ALBANIA	Albania	1	1	-0.2	
	ALGÉRIE	Algerie	1	1	-0.2	-0.2
	ANGOLA	Angola		-0.2		
	BARBADOS	Barbados	-0.2	-0.2	-0.2	-0.2
	BELIZE	Belize	1	-0.2		
	BRAZIL	Brazil	1	1	1	1
	CANADA	Canada	1	1	1	1
	CAP-VERT	Cape Verde	-0.2	1	1	-0.2
	CHINA PR.	China PR	1	1	1	1
	CÔTE D'IVOIRE	Côte d'Ivoire	1	-0.2	-0.2	
	CURAÇAO	Curaçao	-0.2	-0.2	1	1
	EGYPT	Egypt	-0.2	-0.2		
	EL SALVADOR	El Salvador	1	-0.2	1	1
	EUROPEAN UNION	EU.Bulgaria	1	1	1	
		EU.Croatia	1	1	1	1
		EU.Cyprus	1	1	1	1
		EU.Denmark		1		
		EU.España	-0.2	1	-0.2	0
		EU.France		-0.2	1	1
		EU.Germany				
		EU.Greece	1	1	1	1
		EU.Ireland	1	1		
		EU.Italy	1	-0.2	1	1
		EU.Latvia	0	0		
		EU.Lithuania				
		EU.Malta	1	0	0	1
		EU.Netherlands	-0.2	1		
		EU.Portugal	1	1	1	1
		EU.United Kingdom	1	1	1	
	FRANCE (St-Pierre et Miquelon)	FR.St Pierre et Miquelon				
	GABON	Gabon		0		
	GAMBIA	Gambia				
	GHANA	Ghana	1	1		
	GRENADA	Grenada				
	GUATEMALA	Guatemala	-0.2	0	0	0
	GUINEA BISSAU	Guinea Bissau				
	GUINEA ECUATORIAL	Guinea Ecuatorial		0		
	GUINÉE REP.	Guinée Rep.				
	HONDURAS	Honduras				
	ICELAND	Iceland				
	JAPAN	Japan	1	1	1	1
	KOREA REP.	Korea Rep.	1	1	1	1
	LIBERIA	Liberia	0	0		0
	LIBYA	Libya	0	0		1
	MAROC	Maroc	0	0	-0.2	0
	MAURITANIA	Mauritania		-0.2		
	MEXICO	Mexico	-0.2	1	1	1
	NAMIBIA	Namibia	1	1	1	1
	NICARAGUA	Nicaragua				
	NIGERIA	Nigeria				
	NORWAY	Norway	-0.2	1	1	1
	PANAMA	Panama	0	0	-0.2	-0.2
	PHILIPPINES	Philippines				
	RUSSIA	Russian Federation	1	0	1	0
	S. TOMÉ E PRINCIPE	S. Tomé e Príncipe		-0.2		
	SENEGAL	Senegal	0	0	0	-0.2
	SIERRA LEONE	Sierra Leone				
	SOUTH AFRICA	South Africa		1	1	-0.2
	St VINCENT & GRENADINES	St. Vincent and Grenadines		-0.2	1	1
	SYRIA	Syria	1	1	1	
	TRINIDAD & TOBAGO	Trinidad and Tobago	1	1	0	0
	TUNISIE	Tunisie	1	1	1	1
	TURKEY	Turkey	1	1	1	1
	UNITED KINGDOM (O.Territories)	UK.Bermuda	1	-0.2	1	
		UK.British Virgin Islands				
		UK.Sta Helena	1	1	1	-0.2
		UK.Turks and Caicos				
	UNITED STATES	U.S.A.	1	1	1	1
	URUGUAY	Uruguay				
	VANUATU	Vanuatu				
	VENEZUELA	Venezuela	0	0	-0.2	-0.2
NCC	Bolivia	Bolivia				
	Chinese Taipei	Chinese Taipei	1	1	1	1
	Colombia	Colombia				
	Costa Rica	Costa Rica				
	Guyana	Guyana	-0.2			
	Suriname	Suriname				

NOTES: NO FISHING ACTIVITY (flags in green, 14 flags): EU.Germany, FR.St Pierre et Miquelon, Honduras, Iceland, Nicaragua, Nigeria, Sierra Leone, UK.British Virgin Islands, UK.Turks and Caicos, Uruguay, Vanuatu, Colombia, Guyana, Suriname.

NO TARGETTING ACTIVITIES (some by-catch): EU.Denmark, EU.Germany, EU.Netherlands, and, EU.United Kingdom.

ERRORS/UNDER REVISION: Côte d'Ivoire, EU-France, EU-España, Ghana, Guatemala, Panama, etc.

Table 6. SCRS scorecard on Task 1/2 data availability for all the major ICCAT species by stock/region (methodology in SCRS/2019/045).

Tableau 6. Fiche de score du SCRS sur la disponibilité des données de Tâche 1/2 pour toutes les principales espèces relevant de l'ICCAT, par stock/région (méthodologie détaillée dans SCRS/2019/045).

Tabla 6. Ficha de puntuaciones del SCRS sobre disponibilidad de datos de Tarea 1/2 para todas las especies principales de ICCAT por stock/région (metodología en el SCRS/2019/045).

SCORECARD on Task 1/2 availability for the main ICCAT fisheries (final year: 2019)										
Fishery ID	Species group	Species	Species/stock	SCORES (by time series)			N. flag fisheries ranked			Change (%) againt 1989-18 (30 yrs)
				10 years (2010-19)	20 years (2000-19)	30 years (1990-19)	10 years (2010-19)	20 years (2000-19)	30 years (1990-19)	
1	Temperate tunas	ALB	ALB-N stock	7.32	7.38	7.07	11	14	12	-1%
2			ALB-S stock	6.09	5.98	5.65	9	10	10	2%
3			ALB-M stock	6.78	3.78	2.52	6	9	11	12%
4		BFT	BFT-E stock (ATE region)	8.72	7.13	5.98	8	8	10	2%
5			BFT-E stock (MED region)	5.85	4.46	3.38	17	21	28	2%
6			BFT-W stock	9.68	8.88	8.68	7	8	9	1%
7	Tropical tunas	BET	BET-A stock (AT + MD)	7.65	7.21	6.40	27	28	29	-1%
8		YFT	YFT-E region	7.96	7.46	6.52	16	20	23	0%
9			YFT-W region	5.38	5.01	4.63	21	24	24	0%
10		SKJ	SKJ-E stock	7.89	7.77	6.88	15	16	18	0%
11			SKJ-W stock	4.44	4.67	4.09	3	3	4	-12%
12	SWO & billfish	SWO	SWO-N stock	8.62	8.66	7.87	10	10	11	4%
13			SWO-S stock	7.09	7.26	7.03	9	9	9	3%
14			SWO-M stock	6.76	5.30	4.46	8	10	11	1%
15		BUM	BUM-A stock (AT + MD)	3.67	3.90	4.08	31	30	30	-1%
16		WHM	WHM-A stock (AT + MD)	5.80	5.37	5.31	15	18	17	-1%
17		SAI	SAI-E stock	3.34	3.60	3.04	11	13	14	1%
18			SAI-W stock	4.17	3.58	3.60	11	16	18	1%
19		SPF	SPF-E stock	4.75	5.23	2.81	3	4	3	29%
20			SPF-W stock	3.29	3.81	3.48	6	6	6	-1%
21	Major shark species	BSH	BSH-N region	7.00	4.98	3.74	4	5	5	6%
22			BSH-S region	6.82	5.81	4.18	7	6	6	6%
23		POR	POR-ANE stock	1.08	0.63	0.39	11	12	8	4%
24			POR-ANW stock	3.18	2.86	2.73	8	6	4	3%
25			POR-ASE stock	2.67	1.13	0.70	2	3	4	2%
26			POR-ASW stock	1.42	0.77	0.44	3	5	6	0%
27		SMA	SMA-N region	5.95	4.55	3.02	7	7	6	9%
28			SMA-S region	7.33	6.26	3.85	6	8	7	6%
29	Small tuna species	BLF	A+M	4.05	3.72	3.04	10	12	15	1%
30		BLT	A+M	2.78	1.51	0.94	18	20	22	17%
31		BON	ATL	3.07	2.68	2.17	22	28	35	13%
32			MED	1.51	1.26	0.74	8	8	8	-11%
33		BRS	A+M	2.50	1.38	0.92	1	3	3	0%
34		DOL	A+M	3.42	2.42	1.82	15	14	14	7%
35		FRI	ATL	5.73	5.36	4.44	21	23	28	3%
36		KGM	A+M	2.65	1.46	1.34	4	7	7	3%
37		LTA	ATL	5.23	4.66	3.76	21	25	32	4%
38			MED	1.12	0.88	0.57	12	15	18	22%
39		MAW	A+M	2.07	2.23	2.05	12	15	21	2%
40		SSM	A+M	0.00	0.00	0.50	3	3	4	-14%
41		WAH	A+M	2.14	2.24	1.71	20	28	36	1%

Table 7. Summary of the total number of conventional tags reported (released and/or recovered, covering all ICCAT species) by flag CPC between 2019-10-01 and 2020-10-05. The figures shown include data received directly by ICCAT, as well as those provided by the GBYP and AOTTP projects.

Tableau 7. Résumé du nombre total de marques conventionnelles soumises (apposées et/ou récupérées, couvrant toutes les espèces de l'ICCAT) par CPC de pavillon entre 2019-10-01 et 2020-10-05. Les chiffres indiqués incluent les données reçues directement par l'ICCAT ainsi que les données fournies par les projets GBYP et AOTTP.

Tabla 7. Resumen de número marcas convencionales comunicadas (colocadas y recuperadas, para todas las especies de ICCAT) por CPC de pabellón entre 2019-10-01 y el 2020-10-05. Las cifras mostradas incluyen los datos recibidos directamente por ICCAT, así como los aportados por los proyectos GBYP y AOTTP.

	Release Flag																	TOTAL
	Brasil	Canada	Côte D'Ivoire	EU.Denmark	EU.España	EU.France	EU.IRL	EU.Italy	EU.Portugal	EU.United Kingdom	Norway	S. Tomé e Príncipe	South Africa	U.S.A.	UK.Sta. Helena	Uruguay	UNCL.FLEETS	
Recovered by																		
Algerie					2													2
Bahamas					6													6
Belize					5													5
Brasil	809				39											2		850
Canada		3															9	12
Cape Verde	2				124				10			8			1			145
Côte D'Ivoire	4		2355		838				2			10			1			3210
Cuba		1																1
Curaçao	5		1		642				3			8			6			665
El Salvador	1		1		354				19			8			3			386
EU.Croatia																	3	3
EU.España	3	9	5		5517	2			121	10		19		65	3	1	31	5786
EU.France	5		35		469				2	1		3			5		7	527
EU.Italy								1									9	10
EU.Malta					1												36	37
EU.Netherlands					5													5
EU.Portugal	1				145				310					2				458
EU.United Kingdom																	1	1
Ghana	8		85		461				1			34			7			596
Guatemala	2				62				1			4			3			72
Kiribati					1													1
Marococ					2				2								3	7
Panama	3		2		430				9			9			2			455
S. Tomé e Príncipe												16						16
Senegal	1		7		4033				35			2			2			4080
South Africa													7					7
St. Vincent and Grenadines														1				1
Tunisie																	7	7
Turkey																	14	14
U.S.A.					2				1					51			3	57
UK.Sta. Helena															962			962
Venezuela																	24	24
Total recovered	844	13	2491	0	13138	2	0	1	516	11	0	121	7	119	995	3	147	18408
Not yet recovered (at sea)	32317	549	9177	50	40628	16	26	169	7580	101	4	6886	188	1882	4781	23		104377
TOTAL	33161	562	11668	50	53766	18	26	170	8096	112	4	7007	195	2001	5776	26	147	122785

Table 8. Summary of the conventional tags distributed by the Secretariat between 2019-10-01 and 2020-10-05.

Tableau 8. Résumé des marques conventionnelles distribuées par le Secrétariat entre le 2019-10-01 et le 2020-10-05.

Tabla 8. Resumen de las marcas convencionales distribuidas por la Secretaría entre 2019-10-01 y el 2020-10-05.

TagAlfa	From	To	Quantity	DateSent	Institution	Principal Investigator	Country
BYP	11075	11574	500	2019-09-25	DINARA-Dirección Nacional de Recursos Acuáticos	Rodrigo Forselledo	URUGUAY
BYP	50050	50549	500	2019-09-25	DINARA-Dirección Nacional de Recursos Acuáticos	Rodrigo Forselledo	URUGUAY
BYP	31876	31975	100	2019-10-17	APR - Alleanza Pescatori Ricreativi	Laura Pisano	EU.ITALY
BYP	11575	11674	100	2020-02-18	IEO-Málaga	David Macias	EU.ESPAÑA
SEC	50550	50649	100	2020-02-18	IEO-Málaga	David Macias	EU.ESPAÑA
BYP	31976	32075	100	2020-05-14	DIRECTORATE OF FISHERIES	Maja K. Rodriguez Brix	NORWAY
BYP	63951	64150	200	2020-05-14	Portuguese Ocean and Atmosphere Institute (IPMA)	Pedro Lino	EU.PORTUGAL
BYP	80051	80550	500	2020-06-10	Marine Institute	Alan Drumm	EU.IRELAND
BYP	80551	80850	300	2020-08-19	Marine Institute	Alan Drumm	EU.IRELAND
BYP	80851	80900	50	2020-08-19	Havsfiskelaboratoriet	Andreas Sundelöf	EU.SWEDEN
BYP	64151	64200	50	2020-08-19	Havsfiskelaboratoriet	Andreas Sundelöf	EU.SWEDEN
BYP	32076	32225	150	2020-08-19	Havsfiskelaboratoriet	Andreas Sundelöf	EU.SWEDEN

Table 9. Summary of information provided in form ST09-DomObPrg on by-catch species (including discards) by CPCs for 2019. Values are in numbers and weight in kg.

Tableau 9. Informations saisies dans le formulaire ST09-DomObPrg sur les espèces de prise accessoire (rejets y compris) par CPC au titre de 2019. Les valeurs sont exprimées en kg et nombre.

Table 9. Información de 2019 sobre especies de captura fortuita (descartés incluidos) proporcionada por las CPC en el formulario ST09-DomObPrg. Los valores están expresados en kg y en número.

Row Labels	1-Tuna (major sp.)	2-Tuna (small)	3-Tuna (other)	4-Sharks (major)	5-Sharks (other)	7-Turtles	8-Seabirds
Sum of observed catch number							
Belize	1488	183		27	42		
Brazil	6956	260	64	12812	52	0	
Canada	2758			102	11	0	
Cape Verde	48	335		0	0	0	
China PR	9626	132	17	628	72	0	
Chinese Taipei	80970	507	96	1035	96		
Curaçao	767	4037	0	0	2	1	
EU.Cyprus	2434			3	75		
EU.España	1326	755	7	2	0	0	0
EU.France	1973	13976	2	0	5	1	
EU.Greece	1008						
EU.Italy	4076						
EU.Portugal	2997	54	13	9851	506	59	
Japan					0	0	0
Korea Rep.	27797	115	20467	7897			
Mexico	24770	2449	52	31	165		
Norway	233						
Russian Federation	9781	875883		0	0		
Tunisie	18754						
Turkey	208						
U.S.A.	25205	10045	1	1151	134	0	0
Algerie	33						
El Salvador	34	3200	0	0	5	0	
Maroc	788			928			
Sum of live discards (numbers)							
Belize	0	0		0	0		
Brazil	104	0	0	0	38	26	
Canada	66			1441	196	1	
Cape Verde	0	0		1	41	1	
China PR	21	43	4	702	90	11	
Chinese Taipei	39	0	0	6	0		
Curaçao	5	45	0	19	1198	113	
EU.Cyprus	0			3	6		
EU.España	1	0	0	0	4	6	
EU.France	9	198	0	20	1369	187	
EU.Greece	0						
EU.Italy	0						
EU.Portugal	11	0	1	47	103	43	
Japan					1458	146	20
Korea Rep.	3	0	0	1323			
Mexico	1771	57	1	13	23		
Norway	0						
Russian Federation	0	0		0	0		
Tunisie	0						
Turkey	0						
U.S.A.	2535	1240	231	3688	3645	123	6
Algerie	0						
El Salvador	24	1	0	36	3016	146	
Maroc	0			6			
Sum of dead discards (numbers)							
Belize	0	0		0	0		
Brazil	112	0	0	0	26	2	
Canada	38	0		92	50	0	
Cape Verde	0	0		0	19	0	
China PR	180	81	22	797	63	5	
Chinese Taipei	810	3	0	69	0		
Curaçao	62861	25067	23609	6	548	0	
EU.Cyprus	0			0	0		
EU.España	0	0	0	0	0	1	
EU.France	119589	184852	19	21	890	0	
EU.Greece	90						
EU.Italy	0						
EU.Portugal	63	3	12	9	296	16	
Japan					936	76	1156
Korea Rep.	0	0	0	4596			
Mexico	558	19	0	0	1		
Norway	0						
Russian Federation	0	0		0	0		
Tunisie	11						
Turkey	0						
U.S.A.	5419	1971	169	301	1636	3	3
Algerie	0						
El Salvador	437	410	5	10	722	0	
Maroc	6			20			
Sum of discards of unknown fate (numbers)							
Belize	0	0		0	0		
Brazil	0	0	0	0	0	0	
Canada	0			29	3	0	
Cape Verde	0	0		0	0	0	
China PR	0	0	0	0	0	0	
Chinese Taipei	12	0	0	3	0		
Curaçao	0	0	0	0	0	0	
EU.Cyprus	15			0	3		
EU.España	145	13	2	44	0	0	0
EU.France	0	0	0	0	0	0	
EU.Greece	0						
EU.Italy	0						
EU.Portugal	43	0	0	0	22	0	
Japan					8	12	58
Korea Rep.	0	0	0	0			
Mexico	0	0	0	0	0		
Norway	0						
Russian Federation	0	0		0	0		
Tunisie	0						
Turkey	0						
U.S.A.	0	0	0	0	0	0	0
Algerie	0						
El Salvador	0	0	0	0	0	0	
Maroc	0			0			
Sum of observed fish weight (kg)							
Belize	44520	1590		585	600		
Brazil	3	0	0	0	0	0	
Canada	165783			3875	678	0	
Cape Verde	4253	2294		0	0	0	
China PR	358899	2194.4	210	2865	814	0	
Chinese Taipei	1804110	2556	2553	30741	1470		
Curaçao	41070	37255	0	0	152	53	
EU.Cyprus	20230			90	858		
EU.España	49272.87	7938.94	58	17.85	0	0	0
EU.France	62000	192030	2043	0	59	40	
EU.Greece	19858						
EU.Italy	185217						
EU.Portugal	0	0	0	0	0	0	
Japan					0	0	0
Korea Rep.	821255	1343	1201905	176790			
Mexico	922532	23879	956	2059	11944		
Norway	47699						
Russian Federation	25000	1475000		0	0		
Tunisie	1880016						
Turkey	11595.9						
U.S.A.	0	0	0	0	0	0	0
Algerie	5280						
El Salvador	3407	37895	0	0	199	0	
Maroc	30499.6			22526.1			
Total Sum of observed catch number	224030	911931	20719	34467	1165	61	0
Total Sum of live discards (numbers)	4589	1584	237	7305	11154	801	32
Total Sum of dead discards (numbers)	190174	212406	23836	5921	5185	102	1160
Total Sum of discards of unknown fate (numbers)	215	13	2	76	36	12	58
Total Sum of observed fish weight (kg)	6502497.37	1783975.34	1207725	239548.95	16774	93	0

Table 10. Information on dead discards (DD), live discards (DL) reported in T1NC by CPCs for 2019. Values are expressed in tons.

Tableau 10. Informations fournies sur les débarquements (T1NC) d'espèces accessoires, par CPC, pour 2019. Les valeurs sont exprimées en tonnes.

Tabla 10. Información facilitada sobre desembarques (T1NC) de especies de captura fortuita por CPC para 2019. Los valores están expresados en toneladas.

	CANADA		Chinese Taipei		EUROPEAN UNION		JAPAN	KOREA REPUBLIC	MEXICO		UK (O.Territories)		UNITED STATES		VENEZUELA		GABON	Grand Total
	DD	DL	DD	DL	DD	DL	DD	DD	DL	DD	DL	DD	DL	DD	DL	DD		
1-Tuna (major sp.)	5	35	94	339	0	95			4	15	0	15	337	106		205		1250
ALB	0	0				39						0				151		190
BET	0	2		10		15					0	0						27
BFT	3	21		4		9				1			6					44
BUM		0	22	9	0	8			0	1	0	13	31	67				151
SAI			5	2	0				0	0			5	3				15
SKJ				208					0	0		0						208
SPF			8			9					0	0						17
SWO	2	9	57	89		8			0	0	0	0	291	36				493
WHM	0	3	3			1			0	0		1	4	0	54			66
YFT	0	0		17		5			3	13	0	1						40
2-Tuna (small)				103	1				0	0		0					9	114
FRI				26													2	27
BLF										0		0						0
BON																	2	2
DOL				2	0				0	0		0						3
LTA				69								0						69
WAH				6	1				0	0		0						7
MAW																	6	6
3-Tuna (other)			3	5						0								8
GES				0														0
SSP			3								0							3
TUN				5														5
4-Sharks (major)	8	506	179	1	1	330	36			1		1	43					1105
BSH	4	446	176	0	1	298	36					1	29					990
POR	3	47	0										13					64
SMA	1	12	3	1	1	32				1		0	2					52
5-Sharks (other)	2	31	10	28	135				0	1	0	1	66		1	0		276
ALV			8															8
BSK	2	19																21
BTH			1										17		0			18
CCG												0						0
FAL			0	13	19					1	0	0	7		0	0		41
LMA													13					13
MAN						0												0
OCS			1			0				0			2		0			3
PLS	0	1		0	0							0						2
RHN						81												81
RMB		0				1												1
RMM				4	11													16
RMT				0	1													2
RSK											0	0						1
SPK		2	0		3													5
SPL			0	0	3								4		0			8
SPN					0				0	0			7					7
SPZ			0	10	14								1					24
THR	0	1								0			16					18
TIG		8																8
6-Other Species				99	246							0						345
ALM				0	0													0
CFW				0														0
CNT				23	39													62
DIY					0													0
GBA				1	0													1
LGH				0	0													0
MOX				0	2							0						2
MRW					0													0
NAU				0	0													0
POA				0														0
RRU				27	107							0						134
RUB				44	94													139
TRG				0	0													0
YTL				3	3													6
7-Sea turtles		11			9													20
DKK		11			2													13
LKV					3													3
LKY					0													0
TTL		0.1125			3.631													3.7435
TUG					0.27													0.27
Grand Total	15.7	582.6	286.3	574.4	392.7	424.7	35.8	3.8	17.3	0.5	16.9	446.7	105.7	205.5	0.0	9.4		3117.9

Table 11. Sea turtle species dead discard (DD) and live discards (DL) data reported on form ST09-DomObPrg by CPCs and cooperating parties for 2019.

Tableau 11. Informations saisies dans le formulaire ST09-DomObPrg sur les espèces de tortues marines (rejets y compris) par CPC au titre de 2019.

Table 11. Información de 2019 sobre especies de tortugas marinas (descartes incluidos) proporcionada por las CPC en el formulario ST09-DomObPrg.

Row Labels	Green turtle	Hawksbill turtle	Kemp's ridley turtle	Leatherback turtle	Loggerhead turtle	Marine turtles nei	Olive Ridley turtle	Grand Total
Sum of observed catch number								
Brazil				0			0	0
Canada				0				0
Cape Verde				0				0
China PR				0			0	0
Curaçao		0	0	0	1	0	0	1
EU.España				0	0			0
EU.France	0		0	0	0	1	0	1
EU.Portugal				21	4		34	59
Japan				0	0	0	0	0
U.S.A.				0	0			0
El Salvador	0	0		0	0		0	0
Sum of live discards (numbers)								
Brazil				14			12	26
Canada				1				1
Cape Verde				1				1
China PR				10			1	11
Curaçao		2	5	7	61	1	37	113
EU.España					4			4
EU.France	11		1	8	83	0	84	187
EU.Portugal				21	4		18	43
Japan				22	42	4	78	146
U.S.A.				87	36			123
El Salvador	17	6		3	11		109	146
Sum of Dead Discards (numbers)								
Brazil				0			2	2
Canada				0				0
Cape Verde				0				0
China PR				4			1	5
Curaçao		0	0	0	0	0	0	0
EU.España					0			0
EU.France	0		0	0	0	0	0	0
EU.Portugal				0	0		16	16
Japan				2	54	2	18	76
U.S.A.				2	1			3
El Salvador	0	0		0	0		0	0
Sum of discards of unknown status (numbers)								
Brazil				0			0	0
Canada				0				0
Cape Verde				0				0
China PR				0			0	0
Curaçao		0	0	0	0	0	0	0
EU.España					0			0
EU.France	0		0	0	0	0	0	0
EU.Portugal				0	0		0	0
Japan				6	2	2	2	12
U.S.A.				0	0			0
El Salvador	0	0		0	0		0	0
Sum observed catch weight (kg)								
Brazil				0			0	0
Canada				0				0
Cape Verde				0				0
China PR				0			0	0
Curaçao		0	0	0	53	0	0	53
EU.España					0			0
EU.France	0		0	0	0	40	0	40
EU.Portugal				0	0		0	0
Japan				0	0	0	0	0
U.S.A.				0	0			0
El Salvador	0	0		0	0		0	0
Total Sum of observed catch number	0	0	0	21	5	1	34	61
Total Sum of live discards (numbers)	28	8	6	174	241	5	339	801
Total Sum of NoDD	0	0	0	8	55	2	37	102
Total Sum of discards of unknown status (numbers)	0	0	0	6	2	2	2	12
Total Sum observed catch weight (kg)	0	0	0	0	53	40	0	93

Table 13. Historical revisions to Task 1 nominal catch (t), by flag, species and year, which have been integrated into the ICCAT-DB system (with an SCRS document).

Tableau 13. Révisions historiques de la prise nominale de Tâche 1 (t) par pavillon, espèce et année, qui ont été saisies dans le système de bases de données de l'ICCAT (avec un document SCRS).

Tabla 13. Revisiónes históricas de la captura nominal de Tarea 1 (t) por pabellón, especie y año, que han sido integradas en el sistema de bases de datos de ICCAT (con un documento SCRS).

Species grp.	Species	Stock	Flag	1990															2000															2010															Notes
				1985	1986	1987	1988	1989	1990	1991	1992	1993	1994	1995	1996	1997	1998	1999	2000	2001	2002	2003	2004	2005	2006	2007	2008	2009	2010	2011	2012	2013	2014	2015															
2-Tuna (small)	BLF	A+M	U.S.A.																								888	946	1893	1301	USA revision (SCRS/2020/130) ADOPTED																		
	BON	ATL	U.S.A.																								10	147	75	55																			
	DOL	A+M	U.S.A.																								5387	6739	6515	7336																			
			VEN		17	11	2	18	6	50	191	208	244	274	447	560	697	310	299	141	406	522	464	950	1843	1327	1286	1471	1520	900	1535	1580	1500	1500	1290	VEN rev. (SCRS/2020/141) ADOPTED													
		KGM	A+M	U.S.A.																							4574	3913	4289	3694	4063	4114	USA revision (SCRS/2020/130)																
		LTA	ATL	U.S.A.																								1316	1554	2417	2058	ADOPTED																	
		SSM	A+M	U.S.A.																								5793	4976	4965	7211	3922	3652																
	WAH	A+M	U.S.A.																								616	518	910	387																			
4-Sharks (major)	BSH	ATN	U.S.A.																								58	40	40	43	WG-Sharks meeting - URY (SCRS/2009/014) - others: dead discards estimations ADOPTED																		
	POR	ANE	Norway																																														
		ASW	Uruguay		176	77	73	53	40	27	18	24	7	5		19																																	
		ANW	Barbados																									0	1	1		2	3	13	2	5													
			Chinese Taipei																									2	2	5		8	15	51	2	15													
			Japan																									0	1	4		0	1	1	1	5													
			Korea Rep.																									1	1	1		13	21	3	0														
			U.S.A.																										2	1		7	20	27															
			Venezuela																										1	4		4	10	20	70	7	20												
		SMA	ATN	U.S.A.																									183	180		236	227	816	480	USA rev. (SCRS/2020/130) ADOPTED													

Table 17. Summary of Task 2 size information historical series updated during 2019 (number of fish by species flag, gear, time-area stratification) and already in ICCAT-DB system.

Tableau 17. Résumé des séries historiques des données de tailles de Tâche 2 mises à jour en 2019 (nombres de poissons par espèce, pavillon, engin, stratification spatio-temporelle) et déjà saisies dans le système ICCAT-DB.

Tabla 17. Resumen de las series históricas de información sobre talla de Tarea 2 actualizadas durante 2019 (número de ejemplares por especie, pabellón, arte, estratificación espacio-temporal) ya en el sistema ICCAT-DB.

DSet	Species	Gear group	Flag	Time strata	Geog. strata	Freq. Type	Decade/Year																														Remarks											
							1970					1980					1990					2000					2010																					
							1972	1973	1974	1975	1976	1977	1978	1979	1980	1981	1982	1983	1984	1985	1986	1987	1988	1989	1990	1991	1992	1993	1994	1995	1996	1997	1998	1999	2000	2001		2002	2003	2004	2005	2006	2007	2008	2009	2010	2011	2012
T2SZ	SWO	LL	EU.Italy	mm	LattLon	LJFL (1 cm)								74	72	57	64	51	65																									SCRS/2020/020 (adopted)				
		EU.Greece	mm	5x10	LJFL (1 cm)																					952	2146	2580	1395	1124	774	472	623	462	266	937	863	482	GTserpers (adopted)									
	HP	EU.Italy	mm	LattLon	LJFL (1 cm)	219	261	366	269	298	306	320	324	285	321	200	243	193	201	321	226	325	244																							SCRS/2020/020 (adopted)		
	GN	EU.Italy	mm	LattLon	LJFL (1 cm)	517	652	510	543	490	552	468	562	528	615	552	491	526	542	625	610	524	546																									
BFT	LL	U.S.A.	mm	ICCAT	SFL (1 cm)																																							USA correction (adopted)				
	HP	U.S.A.	mm	ICCAT	CFL (1 cm)																																											
	PS	EU.España	mm	5x5	SFL (1 cm)																	19	110	551	187	72	149	75	82	1103	14632	23017	32132	4026	14443	15129	25666	6424	3701									
		EU.Italy	mm	5x5	SFL (1 cm)																																											
	EU.Greece	mm	5x5	SFL (1 cm)																																												
	Maroc	mm	5x5	SFL (1 cm)																																												
	Tunisie	mm	5x5	SFL (1 cm)																																												
	Turkey	mm	5x5	SFL (1 cm)																																												
	EU.Croatia	mm	5x5	SFL (1 cm)																																												
	EU.Malta	mm	5x5	SFL (1 cm)																																												
	EU.Cyprus	mm	5x5	SFL (1 cm)																																												
	U.S.A.	mm	ICCAT	CFL (1 cm)																																												
	RR	U.S.A.	mm	ICCAT	CFL (1 cm)																																										USA correction (adopted)	

Table 18. Bluefin tuna catches (t) report from the Bluefin Catch Document Program (e-BCD, 2018-2020). Updated as of 2020-10-05.

Tableau 18. Déclaration de capture du thon rouge (t) du programme de documentation des captures de thon rouge (e-BCD, 2018-2020). Actualisé au 2020-10-05

Tabla 18. Informes de capturas (t) de atún rojo del Programa de documentación de capturas de atún rojo (e-BCD, 2018-2020). Actualizado a 2020-10-05.

Year (catch)	Month	Fishing CPC												TOTAL	
		ALBANIA	ALGÉRIE	CHINA REP	EGYPT	EUROPEAN UNION	JAPAN	KOREA REP.	LIBYA	MAROC	NORWAY	SYRIA	TUNISIE		TURKEY
2018	1					40									40
2018	2					61									61
2018	3					220				0			0		221
2018	4					522							0		522
2018	5					8529		65	1781			764	290		11429
2018	6	100	1300		181	4682		1729	661		66	1328	982		11029
2018	7					361			16				2		379
2018	8					426			14	0			5		446
2018	9					346		6	38	11			1		402
2018	10			79		190	1649	174	55	1			1		2148
2018	11					87	677						3		766
2018	12					62									62
2018 Total		100	1300	79	181	15526	2326	179	1795	2565	12	66	2092	1284	27504
2019	1					69									69
2019	2					131									131
2019	3					367				0					367
2019	4					448							1		449
2019	5				59	6178			1823		72	241	425		8800
2019	6	156	1437		204	7991		2044	856			2133	1336		16157
2019	7					572			126				1		699
2019	8					421			57	3			2		482
2019	9					309			35	47			3		394
2019	10			27		220	1615	183	24	0			1		2069
2019	11			62		149	918	18							1147
2019	12					142	50						3		196
2019 Total		156	1437	89	263	16998	2583	200	2044	2920	51	72	2374	1771	30959
2020	1					84	0	0							84
2020	2					159									159
2020	3					225									225
2020	4					460							0		460
2020	5	168				9880		130	2111			557	607		13452
2020	6		1333		122	6049		1884	795		79	2027	1645		13934
2020	7		299			902		221	250			60			1732
2020	8					514			140	44			1		700
2020	9					341			108	132			0		582
2020	10					33			23						56
2020 Total		168	1632	0	122	18647	0	0	2235	3428	177	79	2643	2253	31384

Table 20. Reported catch (t) of BFT (Eastern and Western stocks) according to the Monthly Catch Reports (2020 is incomplete) as of 2020-10-05.
 Tableau 20. Prises déclarées (t) de thon rouge (stocks de l'Est et de l'Ouest) d'après les rapports mensuels de capture (l'année 2020 est incomplète) au 2020-10-05.
 Tabla 20. Captura declarada (t) de atún rojo (stocks del Este y del Oeste) según los informes de captura mensuales (2020 está incompleto) a 2020-10-05.

Catch (t)		Eastern Stock Unit															Grand Total			
Season Year	Fishing Year	Month	Albania	Algerie	China PR	Egypt	European Union	Iceland	Japan	Korea Rep	Libya	Maroc	Norway	Syria	Tunisie	Turkey				
2018	2018	1					43										0	43		
		2					60											0	60	
		3					229							0				0	229	
		4					528												0	528
		5		0			8658					84	1781			0	765	290	11578	
		6		1300			4718					1682	661		66	1328	982		10738	
		7					416	0					16		0	0	0	2	434	
		8					272	0					14		0	0	2	5	293	
		9					318	0				6	38		12	0	3	1	377	
		10				79		175	0	1880		174		55			5	1	2368	
		11						67	0	291								3	361	
		12						55	0									0	55	
2018 Total				1300	79		15539	0	2171	179	1767	2564	12	66	2104	1284		27065		
2019	2019	1					25											0	25	
		2					133											0	133	
		3					368											0	368	
		4					442						0					1	442	
		5		0	0	59	6025					0	1837		72	259	425		8678	
		6		156	1437		204	6967				2044	856		0	0	2117	1336		15116
		7					496						126			0		1	623	
		8					419	0					57				4	2	484	
		9					329	0					34						3	366
		10					236	0				183		24					1	443
		11					104	0				18							0	122
		12					66	0											3	69
2019 Total			156	1437		263	15610	0		200	2044	2934	3	72	2380	1771		26870		
2020	2020	1					81												81	
		2					154												154	
		3					225												225	
		4					446												446	
		5		169	0	0	7702					112	2048			572	607		11210	
		6			1350		122	5738				765	765		79	2016	1645		12481	
		7			299			850					250			60				
		8						251					105		44					
		9						165				31	107		55					358
		10										31	15							46
2020 Total			169	1649		122	15612			62	878	3290	99	79	2648	2252		25002		

Catch (t)		Western Stock Unit							Grand Total	
Season Year	Fishing Year	Month	Canada	FR.St Pierre et Miquelon	Japan	Mexico	U.S.A.	UK. Bermuda		
2018	2018	1		0			2	11		12
		2		0			2	68		71
		3		0			33	17		50
		4		0			26	6		31
		5		0			14	13		27
		6		3	0		0	52		55
		7		5	0		0	196		201
		8		48	0		0	223		271
		9		123	0		0	253		376
		10		235	0	122	0	126		484
		11		88	0	273	0	47		409
		12		4	0		2	16		23
2018 Total			506	0	396	79	1029		2009	
2019	2019	1		0			3	28		31
		2		0			5	97		102
		3		0			21	17		38
		4		0			13	6		20
		5		0			0	21		21
		6		43	0		0	72		115
		7		4	0		0	319		323
		8		68	0		0	167		235
		9		240	0		0	249		489
		10		228	0	147	0	203		578
		11		57	0	259	0	12		328
		12		2	0		1	24		27
2019 Total			642	0	406	44	1215		2307	
2020	2020	1		0			0	29	1	30
		2					2	114	1	117
		3		0			11	9	0	20
		4		0			13	5	0	18
		5		0			2	5	0	7
		6		7	0		0	58	0	65
		7		2	0		0	143	0	145
		8		34	0		0	354	0	387
2020 Total			43	0		29	717	1	790	

Table 21. Quantity (t) of BFT caged by fishing and farming flag CPCs, between 2018 and 2020, as reported under Rec. [08-05] as of 2020-10-05.

Tableau 21. Volumes (t) de thon rouge mis en cages, par CPC de pavillon de pêche ou CPC de ferme, entre 2018 et 2020, tels que déclarés en vertu de la Rec. 08-05 au 2020-10-05.

Tabla 21. Cantidades (t) de atún rojo por CPC del pabellón pesquero o CPC de la granja introducido en jaulas entre 2018 y 2020 tal y como se declararon con arreglo a la Rec. 08-05 a 2020-10-05.

Caging Wgt (t)		Farming Flag							Grand Total
Farming Year	Fishing Flag	EU.Croatia	EU.España	EU.Malta	Maroc	Tunisie	Turkey	EU.Portugal	
2018	EU.España		4873						4873
	EU.France		387						387
	EU.Italy			1425					1425
	EU.Malta		365	6456					6822
	Maroc				4054				4054
	Tunisie			1384			655		2038
	Turkey							1736	1736
	EU.Portugal								125
	Belize			162					162
EU.Croatia		673						673	
2018 Total		673	5788	9266	4054	655	1736	125	22296
2019	EU.España		4832						4832
	EU.France		366						366
	EU.Italy			2151					2151
	EU.Malta		176	6549			160		6886
	Libya						239		239
	Maroc				5491				5491
	Tunisie						1299		1299
	Turkey							2634	2634
	EU.Portugal								111
Belize			507					507	
EU.Croatia		745						745	
2019 Total		745	5882	8700	5491	1698	2634	111	25262
2020	EU.España		479						479
	EU.France			564					564
	EU.Italy			2275					2275
	EU.Malta			4338					4338
	Libya			556					556
	Maroc				3098				3098
	Tunisie						2177		2177
	Turkey							2599	2599
	EU.Portugal								190
EU.Croatia		823						823	
2020 Total		823	479	7733	3098	2177	2599	190	17099

Table 22. Bi-annual Statistical Documents (SD) and Re-export Certificates (RC) reported to ICCAT, by species, between 2019-10-01 and 2020-10-02.

Tableau 22. Documents statistiques (SD) et Certificats de réexportation (RC) semestriels déclarés à l'ICCAT, par espèce, entre le 2019-10-01 et le 2020-10-02.

Tabla 22. Documentos estadísticos (DE) y Certificados de reexportación (CR) semestrales comunicados a ICCAT, por especies, entre el 2019-10-01 y el 2020-10-02.

Reporting CPC	Year	Semester	Date reported	BET		SWO		* Other
				SD	RC	SD	RC	
Canada	2019	2	2020-04-02	√		√		
China PR	2019	2	2020-03-31	√	√	√		
	2020	1	2020-09-15	√		√	√	
Chinese Taipei	2019	2	2020-04-01	√		√		
	2020	1	2020-09-14	√	√	√		
Côte d'Ivoire	2019	1	2019-10-01	√				
		2	2020-02-25	√				
EU (all flags combined)	2019	2	2020-03-31	√	√	√	√	
	2020	1	2020-09-15	√	√	√	√	
Ghana	2019	1	2020-07-29		√			
		2	2020-07-29		√			
Japan	2019	2	2020-03-25	√	√	√	√	
	2020	1	2020-09-15	√	√	√	√	
Korea Rep.	2019	2	2020-06-03	√	√	√	√	
	2020	1	2020-09-02	√	√	√	√	
Panama	2019	1	2019-11-13	√		√		
		2	2019-11-13	√		√		
Senegal	2019	2	2020-01-28					√
Turkey	2019	2	2020-04-01	√		√		
	2020	1	2020-08-25	√		√		√
U.S.A.	2019	1	2020-03-30			√	√	
		2	2020-03-30	√				√
	2020	1	2020-09-16	√		√	√	√

* Cannot be classified into SD or RC documents types (includes all 2 species).

Year	Fishing Flag	Species Code	Dressed weight	Gilled & gutted	Number	Fillet	Live weight	Shark fins	Rounded Weight	Belly meat	Other	Head off	Roes	Grand Total	
		MLS		0.35										0.35	
		SBF		40.94											40.94
		SWO	4.72												4.72
	Japan	YFT			282.60										282.60
		ALB								1221.75					1221.75
		BET	1.91	3634.92								0.02			3636.85
		BIL	0.14												0.14
		BLM	3.25	0.39											3.64
		BSH	8.24						0.38						8.62
		BUK	70.73	10.72											81.45
		BUM	69.37	56.45											125.82
		COM	2.90												2.90
		MAK					0.17								0.17
		MLS	0.86	1.26											2.12
		OIL	0.95												0.95
		OTF					0.17			1.02	0.19	11.54			12.92
		SAI	9.11							0.02					9.12
		SBF													1142.92
		SKJ													0.20
		SMA	0.91							0.20					3.25
		SSM	3.77							0.08					3.77
		SSP	0.64												0.64
		SWO	238.70												315.52
		WAH	3.52												3.52
	WHM													0.17	
	YFT	0.57	1963.98											1964.55	
	MAW	1.10												1.10	
	OPA	32.38											0.08	32.46	
	DOL													1.48	
	SFA	11.64												11.64	
	Belize	BET			68.83										68.83
		YFT			8.09										8.09
	St. Vincent and Grenadines	BET			342.24										342.24
		YFT			21.19										21.19
Côte d'Ivoire	BET			247.46										247.46	
	SWO	11.94												11.94	
Senegal	YFT			27.38										27.38	
	BET			216.97										216.97	
Namibia	YFT			9.82										9.82	
	BET			100.40										100.40	
		YFT		81.48										81.48	
2019 Total			1000.17	22412.61		79.53	7.07	0.48	1576.86	0.19	21.15	23.08	4.09	25125.22	
2020	Chinese Taipei	ALB							195.01					195.01	
		BET		6444.16										6444.16	
		SWO	85.31	444.40										85.31	
	China, P.R.	YFT													444.40
		ALB								44.56					44.56
		BET		2277.68						272.22					2549.90
		BUM	21.78							3.74					25.52
		COM	1.24							0.02					1.26
		MLS		0.05											0.05
		OIL	5.25							0.36					5.62
		SAI	0.23	0.02											0.25
		SWO	125.02	3.38						21.50			0.94		150.84
		YFT		186.04						15.15					201.20
	OPA	1.29							0.77					2.06	
	Korea, Republic of	BET			187.61										187.61
		MLS			0.12										0.12
		SWO	7.12												7.12
	Japan	YFT			181.39										181.39
		ALB								97.43					97.43
		BET		3200.53			0.07								3200.60
		BLM	2.79	0.13											2.92
		BUK	34.65												34.65
		BUM	69.18	53.69						2.00					124.87
		COM	5.37												5.37
		MLS	0.04	1.28											1.32
		OTF	1.14				0.80					1.59			3.53
		SAI	3.42	0.11											3.53
		SBF		336.40											336.40
	St. Vincent and Grenadines	SKJ								0.01					0.01
		SPF	0.05												0.05
		SSM	0.17												0.17
		SSP	0.31												0.31
		SWO	199.34										38.75		339.29
		WAH	0.07												0.07
YFT			997.92											997.92	
OPA		3.31												3.31	
DOL									0.99					0.99	
SFA		0.10												0.10	
Senegal		BET			312.21										312.21
	SWO	5.38												5.38	
Namibia	YFT			107.61										107.61	
	BET			215.44										215.44	
Senegal	YFT			5.00										5.00	
	ALB								157.90					157.90	
Namibia	BET			155.63										155.63	
	YFT			17.62										17.62	
2020 Total			572.56	15128.41		102.07			811.65	1.59	39.69		16655.96		

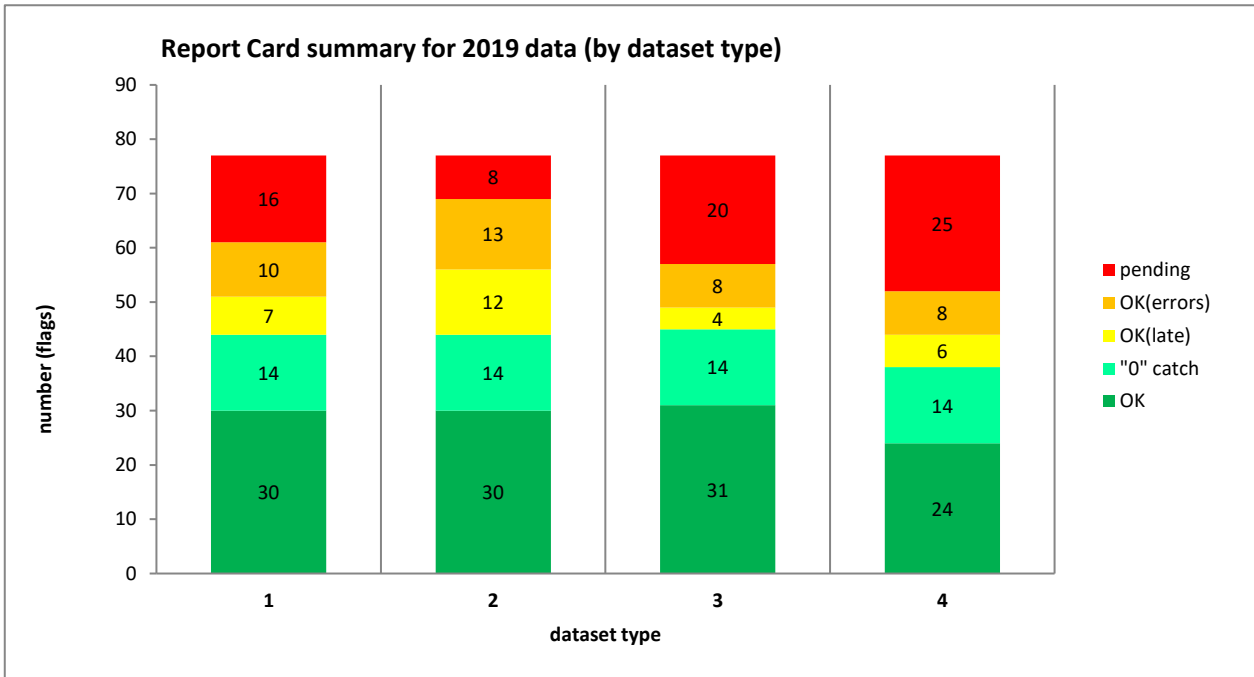
Table 26. Volumes published in 2019 within the ICCAT series of periodic publications.

Tableau 26. Volumes publiés en 2019 dans les séries des publications périodiques de l'ICCAT.

Tabla 26. Volúmenes publicados en 2019 dentro de las series periódicas de publicaciones de ICCAT.

Publication			Period	Format			Content
Name	Vol #	No.		Paper	CD	WEB	
Collect. Vol. Sci. Pap.	76		2019			√	Informes de las reuniones intersesiones y los documentos presentados a dichas reuniones
Collect. Vol. Sci. Pap.	77		2020			√	Informes de las reuniones intersesiones y los documentos presentados a dichas reuniones
Informe Bienal	2018- 2019 (Part II)	1	2019			√	Report of the 26th Regular Meeting of the Commission
		2	2019			√	Informe del SCRS
		3	2019			√	Informes anuales
		4	2019			√	Informes de la Secretaría (Investigación y estadísticas, administrativo, financiero, al COC y al PWG)
Boletín estadístico	46		1950-2018			√	Estadísticas ICCAT
Newsletter	31		Feb. 2020			√	Noticias
	32		Sept. 2020			√	

Figure 1. Summary of CPCs reporting status for 2019 data.
 Figure 1. Résumé de la situation de déclaration des CPC pour les données de 2019.
 Figura 1. Resumen del estado de comunicación de las CPC para datos de 2019.



As of 2020-10-05 (upper figure)

Values	Rep. status	Dataset type			
		T1FC	T2NC	T2CE	T2SZ/CS
number	OK	30	30	31	24
	"0" catch	14	14	14	14
	OK(late)	7	12	4	6
	OK(errors)	10	13	8	8
	pending	16	8	20	25
	TOTAL	77	77	77	77
%	OK	39%	39%	40%	31%
	"0" catch	18%	18%	18%	18%
	OK(late)	9%	16%	5%	8%
	OK(errors)	13%	17%	10%	10%
	pending	21%	10%	26%	32%

As of 2020-09-03

Values	Rep. status	Dataset type			
		T1FC	T2NC	T2CE	T2SZ/CS
number	OK	30	30	31	21
	"0" catch	14	14	14	14
	OK(late)	6	11	4	7
	OK(errors)	8	12	7	8
	pending	19	10	21	27
	TOTAL	77	77	77	77
%	OK	39%	39%	40%	27%
	"0" catch	18%	18%	18%	18%
	OK(late)	8%	14%	5%	9%
	OK(errors)	10%	16%	9%	10%
	pending	25%	13%	27%	35%

Appendix 1. Standard SCRS catalogues on statistics (Task-I and Task-II) of the 13 major ICCAT species (10 tuna & tuna like species and 3 shark species) by stock, major fishery (flag/gear combinations ranked by order of importance) and year (1990 to 2019). Only the most important fisheries (representing $\pm 97.5\%$ of Task-I total catch) are shown. For each data series, Task I (DSet= "t1", in t) is visualised against its equivalent Task II availability (DSet= "t2") scheme. The Task-II colour scheme, has a concatenation of characters ("a"= T2CE exists; "b"= T2SZ exists; "c"= T2CS exists) that represents the Task-II data availability in the ICCAT-DB. See the legend for the colour scheme pattern definitions.

Appendice 1. Catalogues standard du SCRS sur les statistiques (Tâche I et Tâche II) des 13 espèces principales de l'ICCAT (10 espèces de thonidés et espèces apparentées et 3 espèces de requins) par stock, pêcherie principale (combinaisons pavillon-engin classées par ordre d'importance) et année (1990 à 2019). Seules les pêcheries les plus importantes (représentant $\pm 97,5\%$ de la prise de Tâche I) sont présentées. Chaque série de données de la Tâche I (DSet= "t1", en tonnes) est représentée par rapport au schéma de disponibilité équivalent de la Tâche II (DSet= "t2"). Le schéma de couleurs de Tâche II présente une concaténation de caractères ("a"= T2CE existe; "b"= T2SZ existe; "c"= T2CS existe) qui représente la disponibilité des données de Tâche II dans la base de données de l'ICCAT. Veuillez vous reporter aux légendes pour les définitions du schéma de couleurs.

Apéndice 1. Catálogos estándar del SCRS sobre estadísticas (Tarea I y Tarea II) de las 13 especies principales de ICCAT (10 especies de túnidos y especies afines y 3 especies de tiburones) por stock, pesquería principal (combinaciones arte/pabellón clasificadas por orden de importancia) y año (1990 a 2019). Solo se muestran las pesquerías más importantes (que representan $\pm 97,5\%$ de la captura total de Tarea I). Cada serie de datos de Tarea I (DSet= "t1", en t) se visualiza con respecto a su esquema equivalente de disponibilidad de Tarea II (DSet= "t2"). En el esquema de colores de Tarea II, se incluye una concatenación de caracteres ("a"= T2CE existe; "b"= T2SZ existe; "c"= T2CS existe) que representa la disponibilidad de datos de Tarea II en la base de datos de ICCAT. Véase la leyenda para las definiciones del patrón del esquema

Table # Fishery

- 1 ALB-N stock
- 2 ALB-S stock
- 3 ALB-M stock
- 4 BFT-E stock (ATE region)
- 5 BFT-E stock (MED region)
- 6 BFT-W stock
- 7 BET-A stock (AT + MD)
- 8 YFT-E region
- 9 YFT-W region
- 10 SKJ-E stock
- 11 SKJ-W stock
- 12 SWO-N stock
- 13 SWO-S stock
- 14 SWO-M stock
- 15 BUM-A stock (AT + MD)
- 16 WHM-A stock (AT + MD)
- 17 SAI-E stock
- 18 SAI-W stock
- 19 SPF-E stock
- 20 SPF-W stock
- 21 BSH-N region
- 22 BSH-S region
- 23 POR-NE region
- 24 POR-NW region
- 25 POR-SE region
- 26 POR-SW region
- 27 SMA-N region
- 28 SMA-S region

LEGEND and color schemes used to show Task 2 (t2) availability

as of 2020-10-05

character	represents
a	T2CE
b	T2SZ
c	T2CS (*)

(*) Only 6 species require T2CS data: ALB, BFT, BET, YFT, SKJ, SWO

color scheme	
Concatenated string	represents
-1	no T2* data
a	T2CE only
b	T2SZ only
c	T2CS only
bc	T2SZ + T2CS
ab	T2CE + T2SZ
ac	T2CE + T2CS
abc	all

Table 1. ALB-N stock

Species	Stock	Status	FlagName	GearGrp	DSet	T1 Total	1990	1991	1992	1993	1994	1995	1996	1997	1998	1999	2000	2001	2002	2003	2004	2005	2006	2007	2008	2009	2010	2011	2012	2013	2014	2015	2016	2017	2018	2019	Rank	%	%cum				
ALB	ATN	CP	EU.España	BB	t1	15442	8267	10814	12277	11041	9953	9640	9401	7346	8448	10774	4929	4712	7325	7893	10067	14182	8375	7403	4940	5841	4676	7753	4473	4740	8353	13394	9687	10836	11565	1	31.0%	31%					
ALB	ATN	CP	EU.España	BB	t2	abc	abc	abc	abc	abc	abc	abc	abc	abc	abc	abc	abc	abc	abc	abc	abc	abc	abc	abc	abc	abc	abc	abc	ac	ac	ac	ac	ac	ac	ac	abc	abc	1					
ALB	ATN	CP	EU.España	TR	t1	10342	8955	7347	6094	5952	10225	6649	7864	5834	6829	5013	4245	3976	5193	7477	10165	10277	6089	5233	4437	7009	3564	5833	5864	6651	5596	3559	4163	4806	4929	2	22.3%	53%					
ALB	ATN	CP	EU.España	TR	t2	abc	abc	abc	abc	abc	abc	abc	abc	abc	abc	abc	abc	abc	abc	abc	abc	abc	abc	abc	ac	4437	abc	abc	ac	5833	5864	6651	5596	3559	4163	4806	4929	2					
ALB	ATN	CP	EU.France	TW	t1	1032	463	2459	1706	1967	2904	2570	2874	1178	4723	3466	4740	4275	3252	2194	6743	5878	2842	2806	773	1216	3249	3126	4327	6699	3379	3961	4118	5718	7601	3	12.0%	65%					
ALB	ATN	CP	EU.France	TW	t2	abc	abc	abc	a	ab	ac	ac	ac	a	ac	ac	ac	ac	ab	abc	abc	abc	abc	abc	abc	abc	abc	abc	ac	5833	5864	6651	5596	3559	4163	4806	4929	3					
ALB	ATN	NCC	Chinese Taipei	LL	t1	1651	4318	2209	6300	6409	3977	3905	3330	3098	5785	5299	4399	4330	4557	4278	2540	2357	1297	1107	863	1587	1367	1180	2394	947	2857	3134	2385	2926	2770	4	10.9%	76%					
ALB	ATN	NCC	Chinese Taipei	LL	t2	ab	ab	ab	ab	ab	ab	ab	ab	abc	abc	abc	ab	ab	ab	ab	ab	ab	ab	ab	ab	ab	ab	ab	ab	ab	ab	ab	ab	ab	ab	ab	4						
ALB	ATN	CP	EU.Portugal	BB	t1	3182	700	1622	3369	926	6458	1622	393	76	281	255	1137	1913	516	224	391	a	21	80	517	54	179	855	1063	502	2601	912	1061	2509	494	2459	5	4.3%	80%				
ALB	ATN	CP	EU.Portugal	BB	t2	abc	abc	abc	abc	abc	abc	abc	abc	ab	abc	abc	abc	abc	abc	abc	ac	258	abc	abc	abc	abc	abc	abc	abc	abc	abc	abc	abc	abc	abc	abc	abc	5					
ALB	ATN	CP	EU.Ireland	TW	t1										57	319	80	634	1100	594	172	258	505	586	1514	1997	785	3595	3551	2231	2485	2390	2337	2492	3102	3213	6	4.0%	84%				
ALB	ATN	CP	EU.Ireland	TW	t2										-1	b	a	80	a	abc	abc	abc	abc	abc	abc	abc	abc	abc	abc	abc	abc	abc	abc	bc	a			6					
ALB	ATN	CP	EU.France	GN	t1	2268	3660	4465	4587	3967	2400	2048	1717	2393	1723	1864	1150	13								2	1		21		7	3	0	0	1	7	3.8%	88%					
ALB	ATN	CP	EU.France	GN	t2	abc	abc	abc	ab	ab	ab	ac	ac	ac	a	ac	ac	ac	a	ac	ac	ac	a				-1	-1									7						
ALB	ATN	CP	EU.Ireland	GN	t1	40	60	451	1946	2534	918	874	1913	3639	4523	3374	1430																				8	2.5%	91%				
ALB	ATN	CP	EU.Ireland	GN	t2	-1	-1	-1	ab		-1	c	c		bc	ab	ab																				8						
ALB	ATN	CP	Japan	LL	t1	737	691	466	485	505	386	466	414	446	425	688	1126	711	680	893	1336	781	288	402	288	525	336	400	1745	267	276	297	366	196	350	9	2.0%	93%					
ALB	ATN	CP	Japan	LL	t2	ab	ab	abc	abc	abc	abc	abc	abc	abc	abc	abc	abc	abc	abc	abc	abc	abc	abc	abc	abc	abc	ab	ab	ab	ab	ab	ab	ab	ab	ab	ab	ab	9					
ALB	ATN	CP	St. Vincent and Grenadines	LL	t1											703	1370	300	1555	82	802	76	263	130	134	174	329	305	286	327	305	291	296	173	180	10	0.9%	94%					
ALB	ATN	CP	St. Vincent and Grenadines	LL	t2											-1	d	a		a		-1	a		a	a	a	ab	a	a	a	ab	ab	ab	abc		10						
ALB	ATN	CP	U.S.A.	RR	t1	175	251	103	224	324	23	309	335	601	90	251	122	323	334	500	356	284	394	125	23	56	117	137	561	137	121	43	28	9	30	11	0.7%	94%					
ALB	ATN	CP	U.S.A.	RR	t2	ab	ab	ab	ab	ab	ab	b	ab	ab	ab	abc	abc	abc	abc	abc	abc	abc	abc	abc	abc	abc	abc	abc	abc	abc	abc	abc	abc	abc	abc	ab	ab		11				
ALB	ATN	CP	Venezuela	LL	t1	93	75	ab	51	18	0	0	52	49	16	36	106	35	67	135	116	111	155	146	138	290	242	247	292	274	437	560	587	601	326	372	12	0.7%	95%				
ALB	ATN	CP	Venezuela	LL	t2	b	b	ab	ab	ab	ab	b	ab	ab	ab	ab	b	ab	ab	ab	ab	ab	ab	ab	ab	ab	ab	ab	a	a	a	a	a	a	a	a		12					
ALB	ATN	CP	U.S.A.	LL	t1	148	201	116	192	230	373	123	184	179	192	146	191	146	106	120	108	103	127	127	158	160	240	261	255	309	229	203	209	93	190	13	0.6%	96%					
ALB	ATN	CP	U.S.A.	LL	t2	ab	ab	ab	ab	ab	ab	ab	ab	ab	ab	abc	abc	abc	abc	abc	abc	abc	abc	abc	abc	abc	abc	abc	abc	abc	abc	abc	abc	abc	abc	abc	abc	abc	13				
ALB	ATN	CP	Venezuela	PS	t1	1	221	139	228	278	278	263	26	91	55	191	260	93	211	341	63	162	198	70	84	16		21		27				2		14	0.4%	96%					
ALB	ATN	CP	Venezuela	PS	t2	a	b		-1	ab	ab	ab	b	a		a	ab	ab	ab	ab	ab	ab	ab	ab	ab	ab	ab	ab	ab	ab	ab	ab	ab	ab	ab	ab	ab		14				
ALB	ATN	CP	EU.España	LL	t1	8	11	13	8	5	19	35	30	105	86	214							264	12	10	216	80	118	89	240	111	117	133	159	216	177	123	114	49	39	15	0.3%	96%
ALB	ATN	CP	EU.España	LL	t2	ab	ab	ab	ab	ab	ab	ab	ab	-1	-1	-1	-1	-1	-1	-1	-1	-1	-1	-1	-1	-1	-1	-1	-1	-1	b	b		-1	-1	-1	-1		15				
ALB	ATN	CP	Belize	LL	t1																																	16	0.3%	97%			
ALB	ATN	CP	Belize	LL	t2																				a	a	ab	ab	ab	ab	a	ab	ac	ab	abc	ab		16					

Table3. ALB-M stock

				T1 Total	1896	2379	2202	2138	1349	1587	3150	2541	2698	4856	5577	4870	5608	7898	4874	3529	5965	6520	2970	4024	2124	4628	2047	1503	2400	3554	4319	2780	2434	2484									
Species	Stock	Status	FlagName	GearGrp	DSet	1990	1991	1992	1993	1994	1995	1996	1997	1998	1999	2000	2001	2002	2003	2004	2005	2006	2007	2008	2009	2010	2011	2012	2013	2014	2015	2016	2017	2018	2019	Rank	%	%cum					
ALB	MED	CP	EU.Italy	LL	t1	624	523	436	402	347	81	366	172	172	307	2712	2445	3631	3786	1555	1189	1995	2721	2083	1497	1109	1634	1117	605	1342	1356	1480	1322	1029	1268	1	37.5%	37%					
ALB	MED	CP	EU.Italy	LL	t2	-1	-1	-1	b	a	a	a	a	a	a	ab	ab	a	ab	b	b	ab	b	bc	abc	abc	abc	abc	abc	abc	abc	abc	bc	abc	1								
ALB	MED	CP	EU.Italy	GN	t1	565	668	1025	873	759	1027	1383	1222	1222	2254	916	379	397																			2	12.1%	50%				
ALB	MED	CP	EU.Italy	GN	t2	a	a	a	ab	a	-1	-1	-1	-1	-1	ab	b	-1	b																		2						
ALB	MED	CP	EU.Italy	PS	t1													3079	2100	1046	2589	1249	15	1230													3	11.9%	61%				
ALB	MED	CP	EU.Italy	PS	t2													-1	-1	-1	b	-1	-1	-1													3						
ALB	MED	CP	EU.Greece	UN	t1	500	500	500	1	1		952	741	1152	1950	1735	1786	1304																				4	10.6%	72%			
ALB	MED	CP	EU.Greece	UN	t2	-1	-1	-1	-1	-1		-1	-1	-1	-1	-1	-1	-1																				4					
ALB	MED	CP	EU.Cyprus	LL	t1														17	243	337	451	695	204	220	206	247	321	357	385	505	558	568	624	652			5	6.3%	78%			
ALB	MED	CP	EU.Cyprus	LL	t2														a	a	a	ab	abc	abc	abc	abc	abc	ab	a	abc	abc	abc	abc	abc	abc	abc			5				
ALB	MED	CP	EU.Greece	LL	t1														35	33	40	36	445	427	323	242	257	191	116	125	126	126	165	287	541	1332	608	522	297	6	6.0%	84%	
ALB	MED	CP	EU.Greece	LL	t2														-1	-1	-1	-1	a	a	-1	-1	-1	b	b	a	abc	a	abc	ab	ab	ab			6				
ALB	MED	CP	EU.España	LL	t1																																		7	3.7%	88%		
ALB	MED	CP	EU.España	LL	t2	ab	ab	ab	ab	ab	ab	ab	ab	ac	ac	ab	ac	ac	37	1	109	148	322	421	abc	abc	abc	a	abc	abc	ab	abc	abc	ab	abc	abc	abc	abc			7		
ALB	MED	CP	Turkey	GN	t1																																		8				
ALB	MED	CP	Turkey	GN	t2																																			8			
ALB	MED	CP	EU.España	BB	t1	83	499	171	231	81	163	205																												9	1.7%	92%	
ALB	MED	CP	EU.España	BB	t2	ac	ac	ac	c	ac	ac	ac							ac	ac	a	ac	-1	ac																9			
ALB	MED	CP	Libya	LL	t1																																			10	1.5%	94%	
ALB	MED	CP	Libya	LL	t2																																			10			
ALB	MED	CP	EU.Greece	PS	t1																																			11	1.3%	95%	
ALB	MED	CP	EU.Greece	PS	t2																																				11		
ALB	MED	CP	EU.España	TR	t1																																				12	1.1%	96%
ALB	MED	CP	EU.España	TR	t2	48	50	59	abc	abc	abc	abc	abc	abc	abc	abc	abc	abc	abc																						12		
ALB	MED	CP	Turkey	PS	t1																																				13	1.1%	97%
ALB	MED	CP	Turkey	PS	t2																																				13		

Table 4. BFT-E stock (ATE region)

				T1 Total	6313	6543	7396	9317	7054	9780	12098	16379	11630	10247	10061	10086	10347	7394	7402	9023	7529	8441	8243	6684	4379	3984	3834	4163	3918	4841	5969	7216	8157	9326						
Species	Stock	Status	FlagName	GearGrp	DSet	1990	1991	1992	1993	1994	1995	1996	1997	1998	1999	2000	2001	2002	2003	2004	2005	2006	2007	2008	2009	2010	2011	2012	2013	2014	2015	2016	2017	2018	2019	Rank	%	%cum		
BFT	ATE	CP	Japan	LL	t1	1464	2981	3350	2484	2075	3971	3341	2905	3195	2690	2895	2425	2536	2695	2015	2598	1896	1612	2351	1904	1155	1089	1093	1129	1134	1386	1578	1911	2270	2524	1	28.0%	28%		
BFT	ATE	CP	EU.España	BB	t1	1614	1200	1046	3718	1999	2878	4979	6634	2605	1278	1939	2319	2478	1278	1847	2207	1190	2307	2326	1197	641	562	197	163	92	130	983	1109	617	754	2	22.0%	50%		
BFT	ATE	CP	EU.España	BB	t2	abc	abc	abc	abc	abc	abc	abc	abc	abc	abc	abc	abc	abc	abc	ac	ac	abc	abc	abc	abc	abc	abc	abc	abc	abc	abc	abc	abc	abc	abc	abc	3	17.3%	67%	
BFT	ATE	CP	EU.España	TP	t1	2181	1040	1271	1244	1136	941	1207	2723	1926	3106	1416	1240	1548	784	862	880	1126	1348	1194	1209	887	902	1106	1370	1173	1466	968	1299	1764	1892	3	17.3%	67%		
BFT	ATE	CP	EU.España	TP	t2	ac	ac	ab	ab	ac	ab	ab	ac	ac	ab	ac	ac	c	c	abc	b	a	abc	abc	abc	abc	abc	ab	ab	abc	abc	abc	bc	abc	4	16.0%	83%			
BFT	ATE	CP	Maroc	TP	t1	323	482	94	387	494	210	699	1240	1615	852	1540	2330	1670	1305	1098	1518	1744	2417	1947	1909	1348	1055	990	960	959	1176	1433	1703	2164	2476	4	16.0%	83%		
BFT	ATE	CP	Maroc	TP	t2	-1	-1	-1	-1	-1	-1	-1	-1	-1	-1	a	a	-1	-1	-1	-1	bc	abc	ab	abc	abc	ab	ab	abc	abc	abc	abc	abc	abc	abc	5	3.5%	87%		
BFT	ATE	CP	EU.France	TW	t1	101	70	441	436	224	400		57	259	247	394	456	599	518	289	423	829	501	180	295	122	28	36	120	118	166	211	228	315	309	5	3.5%	87%		
BFT	ATE	CP	EU.France	TW	t2	-1	-1	-1	-1	-1	-1		-1	-1	-1	-1	-1	-1	-1	-1	-1	-1	-1	bc	abc	abc	ab	ab	abc	abc	ab	ab	b	ab	ab	a	ab	5	3.5%	87%
BFT	ATE	CP	Maroc	PS	t1	54	46	462	24	213	458	323	828	692	709	660	150	884	490	855	871	179															6	3.3%	90%	
BFT	ATE	CP	Maroc	PS	t2	b	b	-1	-1	-1	-1	-1	-1	-1	-1	-1	-1	-1	-1	-1	-1	-1																6	3.3%	90%
BFT	ATE	CP	EU.France	BB	t1	367	448	372	164	66	181	310	134	282	270	91	105	150	130	47	69	65	128	67	62	83	74	85	74	2	42	99	77	71	88	7	1.8%	92%		
BFT	ATE	CP	EU.France	BB	t2	-1	-1	-1	-1	-1	-1	-1	-1	-1	-1	-1	-1	-1	-1	-1	-1	-1	a	a	a	a	a	a	ab	ab	b	ab	a	a	ab		7	1.8%	92%	
BFT	ATE	CP	EU.Portugal	LL	t1	14	98	124	89	143	134	97	246	18	404	398	383	160	33	1	66	72	6	12	5		8	0		0	9	13	112	237	8	1.2%	93%			
BFT	ATE	CP	EU.Portugal	LL	t2	-1	a	a	-1	a	-1	-1	a	18	-1	-1	a	a	a	a	ab	a	a	a	a	a		a	a		b	ab	ab	ab	ab	8	1.2%	93%		
BFT	ATE	CP	EU.Portugal	TP	t1						1	15	19	45	2	40	15	17	27	18	9	25	23	24	46	57	180	215	233	243	263	315	361	330	225	9	1.2%	94%		
BFT	ATE	CP	EU.Portugal	TP	t2					b	abc	ac	ac	ab	ab	ab	ab	ab	ab	b	b	b	b	b	ab	ab	b	ab	ab	ab	ab	ab	ab	ab	ab	9	1.2%	94%		
BFT	ATE	NCC	Chinese Taipei	LL	t1			6	20	4	61	226	350	222	144	304	158					10	4													10	0.6%	95%		
BFT	ATE	NCC	Chinese Taipei	LL	t2			-1	ab	ab	ab	ab	ab	ab	ab	ab	ab			ab	ab																10	0.6%	95%	
BFT	ATE	CP	EU.France	GN	t1	42	47	74	497	21	144	253	3	72	71	57	68	6																			11	0.6%	96%	
BFT	ATE	CP	EU.France	GN	t2	-1	-1	-1	-1	-1	-1	-1	-1	-1	-1	-1	-1	-1	-1	-1	-1	-1	-1	-1	-1	-1					b	b			b		11	0.6%	96%	
BFT	ATE	CP	Korea Rep.	LL	t1			4	205	92	203				6	1			0	3																	12	0.5%	96%	
BFT	ATE	CP	Korea Rep.	LL	t2			-1	-1	a	a						a	a		a	a																	12	0.5%	96%
BFT	ATE	CP	China PR	LL	t1							85	103	80	68	39	19	41	24	42			72	119	42	38	36	36	38	37	45	54	64	79	89	13	0.5%	97%		
BFT	ATE	CP	China PR	LL	t2																		ab	a	a	a	a	ab	a	a	abc	ab	abc	abc	abc	abc	13	0.5%	97%	
BFT	ATE	CP	EU.España	HL	t1							162	28	33	126	61	63	109	87	11	4	10	6	2	21	19	25	21	16	59	35	101	107	82	14	0.5%	97%			
BFT	ATE	CP	EU.España	HL	t2							ab	ac	ac	ab	ac	ac	c	c	ab	ab	abc	abc	abc	abc	abc	abc	abc	abc	abc	abc	abc	abc	abc	abc	abc	14	0.5%	97%	
BFT	ATE	CP	EU.Portugal	BB	t1		12	5	4	2	219	34	80	447	252	5	2	2	7	1	8	6	7	1										3	8	4	3	15	0.5%	98%
BFT	ATE	CP	EU.Portugal	BB	t2	a	b	a	ab	ab	ab	abc	abc	ab	ab	a	a	a	ab	abc	ab	a	a		a							abc	a	ab	ab		15	0.5%	98%	

Table 6. BFT-W stock

Table with columns: Species, Stock, Status, FlagName, GearGrp, DSet, 1990-2019, Rank, %, %cum. The table displays annual stock data for various species and locations, with color-coded cells (red, yellow, green) indicating stock levels. Summary statistics like Rank, %, and %cum are provided for each row.

Table 11. SKJ-W stock

		T1 Total	26110	33404	30155	33221	29949	21860	27562	31712	29087	27356	29193	31451	21600	24749	27461	28517	26453	25443	22022	25774	25907	32411	32835	35081	27196	20711	22083	23569	21965	19357								
Species	Stock	Status	FlagName	GearGrp	DSet	1990	1991	1992	1993	1994	1995	1996	1997	1998	1999	2000	2001	2002	2003	2004	2005	2006	2007	2008	2009	2010	2011	2012	2013	2014	2015	2016	2017	2018	2019	Rank	%	%cum		
SKJ	ATW	CP	Brazil	BB	t1	20130	20548	18533	17762	20582	16530	22517	25821	23570	22948	24691	24038	18185	20416	23036	25269	23029	23783	20632	23077	22627	29322	30569	32127	24787	17499	16418	14577	14886	15355	1	80.2%	80%		
SKJ	ATW	CP	Venezuela	PS	t1	3014	6186	6893	10049	5692	2059	3348	3604	3607	2696	2590	5189	2000	2296	2769	848	1806	806	688	1808	1931	1308	1573	908	1081	1974	1912	2150	1226	868	2	10.2%	90%		
SKJ	ATW	CP	Venezuela	PS	t2	a	ab	ab	ab	ab	ab	ab	ab	ab	ab	ab	ab	ab	ab	ab	ab	ab	ab	ab	ab	ab	ab	ab	ab	ab	ab	ab	ab	ab	ab	ab	2			
SKJ	ATW	CP	Brazil	HL	t1							0											5		4	4	159	244	222	369	465	1169	5293	4461	2195	3	1.8%	92%		
SKJ	ATW	CP	Brazil	HL	t2							-1											-1		-1	a	-1	-1	-1	a	-1	-1	ab	ab	a	3				
SKJ	ATW	NCO	Cuba	BB	t1	1443	1596	1638	1017	1268	886	1000	1000	651	651	651			624	545	514	536														4	1.7%	94%		
SKJ	ATW	NCO	Cuba	BB	t2	-1	-1	-1	-1	-1	-1	-1	-1	-1	-1	-1	b		-1	-1	-1	-1														4				
SKJ	ATW	CP	Venezuela	BB	t1	777	1952	941	1123	1005	328	224	224	506	282	299	1104	552	950	501	245	201		115	69	441	177	146	124	60	27	39	393	70	41	55	5	1.6%	96%	
SKJ	ATW	CP	Venezuela	BB	t2	a	a	a	ab	ab	ab	ab	ab	ab	ab	ab	ab	ab	ab	ab	ab	ab	ab	ab	ab	ab	ab	ab	ab	ab	ab	ab	ab	ab	ab	ab	5			
SKJ	ATW	CP	Brazil	PS	t1								743	219	240	473	108	116						1119	239	403	213	223		552	9					6	0.6%	96%		
SKJ	ATW	CP	Brazil	PS	t2								-1	-1	a		-1	-1	-1				a	a	a	a	a		-1	-1						6				
SKJ	ATW	CP	EU.España	PS	t1		1592	1120	397																												7	0.5%	97%	
SKJ	ATW	CP	EU.España	PS	t2		-1	ac	-1			ac	ac	a	ac		a	ac					ac		abc	abc	abc	abc	abc	ac	abc	ac	-1	ac	a	192	7			
SKJ	ATW	CP	Brazil	LL	t1		0	2	9	6	30	9						38																			8	0.4%	97%	
SKJ	ATW	CP	Brazil	LL	t2		-1	b	a	9	-1	-1	-1					-1	a	a						3	825	323	41	88	39	170	645	199	260	374	8			
SKJ	ATW	CP	U.S.A.	RR	t1	66	86	49	81	66	21	82	64	86	99	30	49	70	61	74	15	49	52	49	102	102	86	98	91	323	172	92	176	195	76	42	9	0.3%	97%	
SKJ	ATW	CP	U.S.A.	RR	t2	ab	ab	ab	ab	ab	ab	b	ab	ab	ab	ab	ab	ab	ab	ab	ab	ab	ab	ab	ab	ab	ab	ab	ab	ab	ab	ab	ab	ab	ab	ab	ab	9		
SKJ	ATW	NCC	Colombia	UN	t1				789	1583																											10	0.3%	98%	
SKJ	ATW	NCC	Colombia	UN	t2				-1	-1																												10		
SKJ	ATW	NCO	Sta. Lucia	TR	t1											106	132	137	159	120	89	168																11	0.3%	98%
SKJ	ATW	NCO	Sta. Lucia	TR	t2											-1	-1	-1	-1	-1	-1	-1																11		
SKJ	ATW	NCC	Colombia	PS	t1				2074																													12	0.3%	98%
SKJ	ATW	NCC	Colombia	PS	t2				-1																													12		

Table 13. SWO-S stock

		T1 Total	17305	13893	13813	16130	18958	21931	18289	18542	14027	15502	15728	15128	14104	12634	13082	13163	14245	15629	12411	12727	12698	11368	10686	9191	9970	10345	10661	10557	10403	10104	Rank	%	%cum							
Species	Stock	Status	FlagName	GearGrp	DSet	1990	1991	1992	1993	1994	1995	1996	1997	1998	1999	2000	2001	2002	2003	2004	2005	2006	2007	2008	2009	2010	2011	2012	2013	2014	2015	2016	2017	2018	2019							
SWO	ATS	CP	EU.España	LL	t1	6166	5760	5651	6974	7937	11290	9622	8461	5832	5758	6388	5789	5741	4527	5483	5402	5300	5283	4073	5183	5801	4700	4852	4184	4113	5059	4992	4654	4404	4224	1	42.0%	42%				
SWO	ATS	CP	Brazil	LL	t1	1696	1312	2609	2013	1571	1970	1892	4100	3844	4721	4579	4075	2903	2917	2984	3780	4430	4243	3413	3386	2926	2984	2831	2381	2892	2594	2935	2406	2792	2859	2	21.8%	64%				
SWO	ATS	CP	Japan	LL	t1	6708	4459	2870	5256	4699	3619	2197	1494	1186	775	790	685	833	924	686	480	1090	2155	1600	1340	1314	1233	1162	684	976	659	637	915	640	658	3	12.8%	77%				
SWO	ATS	NCC	Chinese Taipei	LL	t1	896	1453	1686	846	2829	2876	2873	2562	1147	1168	1303	1149	1164	1254	745	744	377	671	727	612	410	428	496	582	451	554	480	527	472	395	4	7.7%	84%				
SWO	ATS	CP	Uruguay	LL	t1	302	156	210	260	165	499	644	760	889	650	713	789	768	850	1105	843	620	464	370	501	222	179	40	103							5	2.9%	87%				
SWO	ATS	CP	Namibia	LL	t1			22								374	452	607	504	187	549	832	1118	1038	518	25	408	366	22	129	395	225	466	600	881	811	6	2.5%	90%			
SWO	ATS	CP	Namibia	LL	t2				a							-1	ab	a		-1	a						a	a	a	a	a	abc	abc	abc				6				
SWO	ATS	CP	EU.Portugal	LL	t1				380	389	441		384	381	392	393	380	354	345	493	440	428	271	367	232	263	184	125	252	236	250	466	369	323	7	2.1%	92%					
SWO	ATS	CP	China PR	LL	t1								29	534	344	200	423	353	278	91	300	473	470	291	296	248	316	196	206	328	222	302	355	211	8	1.6%	93%					
SWO	ATS	CP	China PR	LL	t2								a	a	a	a	a	a	a	a	a	a	a	ab	ab	ab	ab	ab	abc	ab	abc	abc	abc	ab			8					
SWO	ATS	CP	South Africa	LL	t1					1			240	143	327	547	649	293	295	199	186	207	142	170	145	97	50	171	152	218	164	189	189	251	9	1.2%	95%					
SWO	ATS	CP	South Africa	LL	t2					-1			ab	ab	ab	ac	abc	ab	ab	ab	ab	ab	ab	ab	a	ab	ab	ab	ab	ab	ab	ab	ab	ab	ab	ab			9			
SWO	ATS	CP	Ghana	GN	t1	146	73	69	121	51	103	140	44	106	121	117	531	372	734	343	55	32	65	177	132	116	60	54	37	26	56	36	55	6	10	1.0%	96%					
SWO	ATS	CP	Ghana	GN	t2	-1	-1	-1	-1	-1	-1	ab	b	ab	b	ab	ab	ab	ab	ab	ab	ab	a	ab	a	a	a	a	a	a	a	a	a	a	a	a			10			
SWO	ATS	CP	S. Tomé e Príncipe	TR	t1	181	179	177	202	190	178	166	148	135	129	120	120	120	120	126	147	138	138	172	188	193	60	84	60	94	145	77	65				11	0.9%	96%			
SWO	ATS	CP	S. Tomé e Príncipe	TR	t2	-1	-1	-1	-1	-1	-1	-1	-1	-1	-1	-1	-1	-1	-1	-1	-1	-1	-1	-1	-1	-1	-1	-1	-1	-1	-1	-1	-1	-1	-1			11				
SWO	ATS	NCO	Cuba	LL	t1	448	209	246	192	452	778	60	60																										12	0.6%	97%	
SWO	ATS	NCO	Cuba	LL	t2	a	-1	-1	-1	-1	-1	-1	-1																											12		
SWO	ATS	CP	Senegal	LL	t1																77	138	195	180	264	162	178	143	97	173	160	92	166				13	0.5%	98%			
SWO	ATS	CP	Senegal	LL	t2																-1	a	-1	a	a	a	a	a	a	a	a	a	a	-1	-1	-1			13			
SWO	ATS	CP	Korea Rep.	LL	t1	50	147	147	198	164	164	7	18	7	5	10	0	2	24	70	36	94	176	223	10	147	70	65	47	53	5	16	9	15	7	14	0.5%	98%				
SWO	ATS	CP	Korea Rep.	LL	t2	ab	ab	a	a	a	a	a	a	a	a	a	a	a	a	a	a	a	a	a	a	a	-1	a	-1	abc	abc	a	abc	ab	abc	ab	ab			14		

Table 17. SAI-E stock

			T1 Total	2315	1474	1776	1814	1171	1231	1880	1347	1363	1342	1980	2805	2351	2639	2612	2220	1916	2577	2229	2129	1853	1553	1591	1339	1163	1246	1421	1648	936	2008									
Species	Stock	Status	FlagName	GearGrp	DSet	1990	1991	1992	1993	1994	1995	1996	1997	1998	1999	2000	2001	2002	2003	2004	2005	2006	2007	2008	2009	2010	2011	2012	2013	2014	2015	2016	2017	2018	2019	Rank	%	%cum				
SAI	ATE	CP	Ghana	GN	t1	395	463	297	693	450	353	303	196	351	305	275	568	592	566	521	542	282	420	342	358	417	299	201	220	191	99	238	267	82	78	1	19.2%	19%				
SAI	ATE	CP	Ghana	GN	t2	-1	-1	-1	-1	a	-1	-1	b	ab	b	ab	ab	ab	ab	ab	ab	ab	a	ab	a	a	a	a	a	a	a	a	a	a	a	a	-1	1				
SAI	ATE	CP	Senegal	HL	t1	957	429	692	448	67	135	182	488	228	186	551	767	98	282	219	143	46	189	108	575	439	136	58	117	9	53			94			2	14.3%	33%			
SAI	ATE	CP	Senegal	HL	t2	-1	-1	-1	-1	-1	-1	-1	-1	-1	-1	-1	-1	-1	ab	ab	ab	ab	ab	a	ab	ab	a	a	a	a									2			
SAI	ATE	NCO	Mixed flags (FR+ES)	PS	t1	595	174	150	182	160	128	97	110	138	131	353	400	365	413	336	264	274	205	251	308	265	275	275	275	275	275	275	275						3	12.4%	46%	
SAI	ATE	NCO	Mixed flags (FR+ES)	PS	t2	-1	-1	-1	-1	-1	-1	-1	-1	-1	-1	-1	-1	-1	-1	-1	-1	-1	-1	-1	-1	-1	-1	-1	-1	-1	-1	-1	-1	-1	-1	-1	-1	-1	3			
SAI	ATE	CP	EU.España	LL	t1	0	13	3	42	8	13	42	48	15	20	8	195	245	197	169	202	214	227	239	318	206	197	257	229	302	333	225	233	277	324			4	8.9%	55%		
SAI	ATE	CP	EU.España	LL	t2	-1	-1	-1	b	b	b	b	b	b	b	b	b	b	b	b	b	b	b	-1	-1	-1	b	b	-1	b	b	b	b	b	b	b	-1	4				
SAI	ATE	CP	S. Tomé e Príncipe	TR	t1	97	84	78	81	88	92	96	139	141	141	136	136	136	136	515	346	292	384	114	119	121	124	127	131	134	312	212	219						5	8.8%	64%	
SAI	ATE	CP	S. Tomé e Príncipe	TR	t2	-1	-1	-1	-1	-1	-1	-1	-1	-1	-1	-1	-1	-1	-1	-1	-1	-1	-1	-1	-1	-1	-1	-1	-1	-1	-1	-1	-1	-1	-1	-1	-1	-1	5			
SAI	ATE	CP	Senegal	TR	t1	53	27	141	11	90	29	52	59	24	44	213	155	123	337	343	296	177	512	158	18			104	25					213	120	246	264		6	7.1%	71%	
SAI	ATE	CP	Senegal	TR	t2	-1	-1	-1	-1	-1	-1	-1	-1	-1	-1	-1	-1	-1	-1	-1	-1	-1	-1	ab	ab	-1			b	a	a	b	b	b	b	ab	-1	b	6			
SAI	ATE	CP	Côte d'Ivoire	GN	t1	58	38	69	40	54	66	91	65	35	80	45	47	65	121	73	93	78	52	448	74	24	108	192	80	99	52	38	400	17	482			7	5.9%	77%		
SAI	ATE	CP	Côte d'Ivoire	GN	t2	ab	ab	ab	ab	ab	ab	ab	ab	ab	ab	ab	ab	ab	ab	ab	ab	ab	-1	-1	-1	-1	-1	-1	-1	a	a	a	ab	a	ab	a	ab	-1	a	7		
SAI	ATE	CP	Japan	LL	t1	31	6	15	27	45	52	47	19	58	16	26	6	20	22	70	50	62	144	199	94	115	143	157	71	59	36	52	45	47	63			8	3.3%	80%		
SAI	ATE	CP	Japan	LL	t2	ab	ab	-1	-1	a	ab	a	ab	ab	ab	ab	ab	ab	ab	ab	ab	ab	a	ab	ab	ab	ab	ab	ab	ab	a	a	a	a	a	a	a	a	8			
SAI	ATE	CP	Liberia	GN	t1					33	85	43	136	122	154	56	133	127	106	122	118	115													59	11	50			9	2.7%	83%
SAI	ATE	CP	Liberia	GN	t2	-1	-1	-1	-1	-1	-1	-1	-1	-1	-1	-1	-1	-1	-1	-1	-1	-1	-1	-1	-1	-1	-1	-1	-1	-1	-1	-1	-1	-1	-1	-1	-1	-1	9			
SAI	ATE	NCC	Chinese Taipei	LL	t1	5	4	80	157	38	58	24	56	44	66	45	50	62	49	15	25	36	109	121	80	21	52	59	42	17	27	24	30	23	20			10	2.7%	85%		
SAI	ATE	NCC	Chinese Taipei	LL	t2	-1	-1	-1	-1	-1	-1	-1	-1	-1	-1	-1	-1	-1	-1	-1	-1	-1	-1	-1	-1	ab	ab	ab	ab	ab	ab	ab	ab	ab	ab	ab	ab	ab	ab	10		
SAI	ATE	CP	Senegal	GN	t1	30	10	14	2	3	3	6	3	5	0	8	28	19	15	1	22	27	28	180	35	45	38	85	21	26	7	373	87	67	132			11	2.4%	88%		
SAI	ATE	CP	Senegal	GN	t2	-1	-1	-1	-1	-1	-1	-1	-1	-1	-1	-1	-1	-1	-1	-1	-1	-1	-1	-1	-1	-1	-1	-1	b	a	ab	b	a	ab	-1	-1	-1	-1	11			
SAI	ATE	NCO	Cuba	LL	t1	61	184	200	77	83	72	533																												12	2.2%	90%
SAI	ATE	NCO	Cuba	LL	t2	-1	-1	-1	-1	-1	-1	-1	-1	-1	-1	-1	-1	-1	-1	-1	-1	-1	-1	-1	-1	-1	-1	-1	-1	-1	-1	-1	-1	-1	-1	-1	-1	-1	-1	12		
SAI	ATE	NCO	NEI (BIL)	LL	t1												28	269	408	213	55	1	105	43	20	11													13	2.2%	92%	
SAI	ATE	NCO	NEI (BIL)	LL	t2	-1	-1	-1	-1	-1	-1	-1	-1	-1	-1	-1	-1	-1	-1	-1	-1	-1	-1	-1	-1	-1	-1	-1	-1	-1	-1	-1	-1	-1	-1	-1	-1	-1	-1	13		
SAI	ATE	CP	EU.Portugal	LL	t1											27	42	9	1	5	10	6	11	137	43	49	112	142	96	70	108	33	41	30	27	123	65		14	2.2%	94%	
SAI	ATE	CP	EU.Portugal	LL	t2											a	a	a	a	a	a	a	a	a	ab	a	a	a	ab	ab	ab	ab	ab	ab	ab	ab	ab	ab	14			
SAI	ATE	NCO	NEI (ETRO)	LL	t1						27	51	57	69	86	127	120	77	43	3	2	16	7	8	10															15	1.3%	96%
SAI	ATE	NCO	NEI (ETRO)	LL	t2	-1	-1	-1	-1	-1	-1	-1	-1	-1	-1	-1	-1	-1	-1	-1	-1	-1	-1	-1	-1	-1	-1	-1	-1	-1	-1	-1	-1	-1	-1	-1	-1	-1	-1	15		
SAI	ATE	NCO	Togo	GN	t1											9	22	36	23	62	55	95	135	47	31	71														16	1.1%	97%
SAI	ATE	NCO	Togo	GN	t2	-1	-1	-1	-1	-1	-1	-1	-1	-1	-1	-1	-1	-1	-1	-1	-1	-1	-1	-1	-1	-1	-1	-1	-1	-1	-1	-1	-1	-1	-1	-1	-1	-1	-1	16		

Table 19. SPF-E stock

		T1 Total	417	131	255	419	198	207	128	194	192	257	181	81	84	54	51	68	84	66	60	78	128	73	170	95	16	18	15	29	36	60									
Species	Stock	Status	FlagName	GearGrp	DSet	1990	1991	1992	1993	1994	1995	1996	1997	1998	1999	2000	2001	2002	2003	2004	2005	2006	2007	2008	2009	2010	2011	2012	2013	2014	2015	2016	2017	2018	2019	Rank	%	%cum			
SPF	ATE	NCC	Chinese Taipei	LL	t1	8	6	135	263	63	97	41	94	73	112	75	52	62	25	15	25	37	22	2	6	16	9	6	0	0	1	1	1	2	3	1	32.6%	33%			
SPF	ATE	NCC	Chinese Taipei	LL	t2	-1	-1	-1	-1	-1	-1	-1	-1	-1	-1	-1	-1	-1	-1	-1	-1	-1	-1	-1	-1	a	ab	ab	ab	ab	ab	ab	a	a	ab	ab	1				
SPF	ATE	NCO	Mixed flags (FR+ES)	PS	t1	373	107	92	112	98	78	59	68	86	81	60																					2	31.6%	64%		
SPF	ATE	NCO	Mixed flags (FR+ES)	PS	t2	-1	-1	-1	-1	-1	-1	-1	-1	-1	-1	-1																					2				
SPF	ATE	CP	Japan	LL	t1	32	10	27	31	36	26	25	30	22	33	29	20	16	25	36	40	21	36	53	59	49	39	134	85	3	0	4	2	15	11	3	24.7%	89%			
SPF	ATE	CP	Japan	LL	t2	b	-1	b	b	ab	ab	a	a	ab	ab	ab	ab	a	a	a	a	ab	ab	ab	ab	ab	ab	ab	a	a	a	a	a	a	a	3					
SPF	ATE	CP	EU España	LL	t1			0	12		5	1	1	9	31	17	9	6	5		3	3		2	7	32	12	10	9	13	17	10	13	13	19	4	6.7%	96%			
SPF	ATE	CP	EU España	LL	t2			-1	b		-1	b	b	b	b	b	b	b	b	-1		b	b		-1	-1	b	b	-1	-1	-1	b	-1	-1		4					
SPF	ATE	CP	EU Portugal	LL	t1																																5	3.3%	99%		
SPF	ATE	CP	EU Portugal	LL	t2																	a	a	a	a	a	a										5				
SPF	ATE	CP	Korea Rep.	LL	t1	4	8	1	1	1	1	3	1																									6	0.5%	99%	
SPF	ATE	CP	Korea Rep.	LL	t2	-1	-1	-1	-1	-1	-1	-1	a																									6			
SPF	ATE	CP	St. Vincent and Grenadines	LL	t1																																	7	0.3%	100%	
SPF	ATE	CP	St. Vincent and Grenadines	LL	t2																																	7			
SPF	ATE	CP	Senegal	LL	t1																																		8	0.1%	100%
SPF	ATE	CP	Senegal	LL	t2																																		8		
SPF	ATE	CP	China PR	LL	t1																																		9	0.1%	100%
SPF	ATE	CP	China PR	LL	t2																																		9		
SPF	ATE	NCO	NEI (BIL)	LL	t1																																		10	0.1%	100%
SPF	ATE	NCO	NEI (BIL)	LL	t2																																		10		

Table 20. SPF-W stock

			T1 Total	64	83	19	120	122	33	37	7	74	50	97	107	95	79	137	101	256	102	106	62	117	80	58	352	36	62	62	321	138	58							
Species	Stock	Status	FlagName	GearGrp	DSet	1990	1991	1992	1993	1994	1995	1996	1997	1998	1999	2000	2001	2002	2003	2004	2005	2006	2007	2008	2009	2010	2011	2012	2013	2014	2015	2016	2017	2018	2019	Rank	%	%cum		
SPF	ATW	NCC	Chinese Taipei	LL	t1	41	36	16	111	116	19	18	2	64	16	11	24	39	12	11	20	17	20	0		5	12	3	1	3	3	1	2	2	5	1	20.8%	21%		
SPF	ATW	NCC	Chinese Taipei	LL	t2	-1	-1	-1	-1	-1	-1	-1	-1	-1	-1	-1	-1	-1	-1	-1	-1	-1	-1	-1	-1		ab	ab	ab	a	ab	ab	ab	ab	ab	ab	1			
SPF	ATW	CP	EU.España	LL	t1			0	5	1			0	0	22	47	20	5	21			5	14		2	5	10	10	9	11	19	14	259	19	17	2	17.0%	38%		
SPF	ATW	CP	EU.España	LL	t2			-1	b	b	-1	b	b	-1	b	b	b	b	b			b	b		-1	b	b	-1	b	b	-1	-1	b	-1	-1	2				
SPF	ATW	CP	Japan	LL	t1	13	46	1	1	2	3	4	1	8	11	11	3	12	40	41	58	54	25	45	26	57	12	13	3	1			0	0	3	16.2%	54%			
SPF	ATW	CP	Japan	LL	t2	b	-1	b	-1	a	a	a	a	ab	ab	ab	ab	ab	a	a	a	a	a	ab	ab	ab	ab	ab	a	ab	b			a	a	0	3			
SPF	ATW	CP	Brazil	LL	t1											27	56	39	3				0	5	4			24	4	310			6			4	15.8%	70%		
SPF	ATW	CP	Brazil	LL	t2											-1	-1	-1	a	a	a	a	ab	a	ab	a	a	a	a	3			-1			4				
SPF	ATW	CP	St. Vincent and Grenadines	LL	t1													82				135	23	13	7	8	5	4	3	3	1	7	52	84	12	5	14.5%	84%		
SPF	ATW	CP	St. Vincent and Grenadines	LL	t2													a	a	a	a	a	a	a	a	a	a	a	a	a	a	a	a	a	a	5				
SPF	ATW	CP	Venezuela	LL	t1												4	0	3	3	17	5	15	3	14	24	11	24	11	13	32	35	6	10	4	6	7.8%	92%		
SPF	ATW	CP	Venezuela	LL	t2			b	ab	ab	b	a	ab	ab	ab																						6			
SPF	ATW	CP	EU.Portugal	LL	t1																	26	15	44	10	10	0	1									7	4.7%	97%	
SPF	ATW	CP	EU.Portugal	LL	t2																	a	a	a	a	a	a	a	a	a	a	a	a	a	a	7				
SPF	ATW	CP	Korea Rep.	LL	t1	9	0	1	2	4	4	10	4																								8	1.1%	98%	
SPF	ATW	CP	Korea Rep.	LL	t2	-1	-1	-1	-1	-1	-1	-1	-1	-1																								8		
SPF	ATW	CP	Brazil	HL	t1																							15	6								9	0.7%	99%	
SPF	ATW	CP	Brazil	HL	t2																							-1	-1									9		
SPF	ATW	CP	Belize	LL	t1																						12	3									10	0.5%	99%	
SPF	ATW	CP	Belize	LL	t2																						a	a									10			
SPF	ATW	CP	Mexico	LL	t1												1																					11	0.3%	99%
SPF	ATW	CP	Mexico	LL	t2												-1												-1									11		

Table 21. BSH-N region

				T1 Total	3038	4306	3561	9591	8592	8468	7396	29285	26764	26172	28174	21128	20066	23006	21741	22359	23218	26927	30725	35199	37239	38092	36783	37087	36579	39627	44068	39664	33995	27279					
Species	Stock	Status	FlagName	GearGrp	DSet	1990	1991	1992	1993	1994	1995	1996	1997	1998	1999	2000	2001	2002	2003	2004	2005	2006	2007	2008	2009	2010	2011	2012	2013	2014	2015	2016	2017	2018	2019	Rank	%	%cum	
BSH	ATN	CP	EU.España	LL	t1								24497	22504	21811	24112	17362	15666	15975	17314	15006	15464	17038	20788	24465	26094	27988	28666	28562	29041	30078	29019	27316	21685	16314	1	68.9%	69%	
BSH	ATN	CP	EU.España	LL	t2								-1	-1	-1	-1	-1	-1	-1	-1	-1	-1	-1	-1	b	b	b	b	b	b	b	b	b	b	b	1			
BSH	ATN	CP	EU.Portugal	LL	t1	1387	2257	1583	5726	4669	4722	4843	2630	2440	2227	2081	2110	2265	5642	1751	4026	4337	5283	6164	6248	8256	6508	3725	3694	2994	3808	7679	5610	5162	4475	2	16.6%	85%	
BSH	ATN	CP	EU.Portugal	LL	t2	-1	-1	-1	-1	a	a	a	a	a	a	a	a	ab	ab	ab	ab	ab	ab	ab	ab	ab	ab	ab	ab	ab	ab	ab	ab	ab	ab	ab	2		
BSH	ATN	CP	Japan	LL	t1					1203	1145	618	489	340	357	273	350	386	558	1035	1729	1434	1921	2531	2007	1763	1227	2437	1808	3287	4011	4217	4444	4111	3917	3	6.3%	92%	
BSH	ATN	CP	Japan	LL	t2					-1	-1	-1	-1	-1	-1	-1	-1	-1	-1	-1	-1	-1	-1	-1	ab	ab	ab	a	a	a	a	a	a	a	a	3			
BSH	ATN	CP	Canada	LL	t1	680	774	1277	1702	1260	1494	528	831	612	547	624	581	836	346	965	1134	977	843	0	0	0	0	0	1	0	1	5	16	32	71	4	4	2.2%	94%
BSH	ATN	CP	Canada	LL	t2	-1	-1	-1	-1	-1	-1	-1	a	a	a	a	a	a	a	a	a	a	a	a	a	a	a	a	a	a	a	a	a	a	a	a	4		
BSH	ATN	CP	U.S.A.	LL	t1	742	772	186	1146	582	623	608	181	173	96	138	106	68	56	70	68	47	54	138	107	178	238	127	117	147	82	43	42	11	29	5	0.9%	95%	
BSH	ATN	CP	U.S.A.	LL	t2	-1	-1	-1	-1	-1	-1	-1	-1	-1	-1	-1	-1	-1	-1	b	c	a	b	b	b	b	b	ab	ab	ab	ab	ab	ab	ab	ab	ab	5		
BSH	ATN	CP	Belize	LL	t1																				114	461	1039	903	1216	392	4	6	201	317	369	6	0.7%	96%	
BSH	ATN	CP	Belize	LL	t2																				ab	ab	ab	ab	a	a	a	a	a	a	a	6			
BSH	ATN	NCC	Chinese Taipei	LL	t1					487	167	132	203	246	384	165	59			171	206	240	588	292	110	73	99	148	107	123	83	238	287	76	153	38	7	0.6%	96%
BSH	ATN	NCC	Chinese Taipei	LL	t2					-1	-1	-1	-1	-1	-1	-1	-1	-1	-1	-1	-1	-1	-1	-1	-1	-1	-1	-1	-1	-1	-1	-1	-1	-1	-1	-1	7		
BSH	ATN	CP	Panama	LL	t1											9																					8	0.6%	97%
BSH	ATN	CP	Panama	LL	t2											-1																					8		
BSH	ATN	CP	Maroc	PS	t1																																9	0.6%	97%
BSH	ATN	CP	Maroc	PS	t2																																9		
BSH	ATN	CP	EU.France	UN	t1	130	187	276	322	350	266	278	213	163	399	395	207	221	57	95	120	99	50	46	30	3	6	0	0	105	1	14	16	9	2	10	0.5%	98%	
BSH	ATN	CP	EU.France	UN	t2	-1	-1	-1	-1	-1	-1	-1	-1	-1	-1	-1	-1	-1	-1	-1	-1	-1	-1	-1	-1	-1	-1	-1	-1	-1	-1	-1	-1	-1	-1	-1	10		
BSH	ATN	CP	Maroc	LL	t1																																11	0.4%	98%
BSH	ATN	CP	Maroc	LL	t2																																11		
BSH	ATN	CP	U.S.A.	RR	t1	87	308	214	672	21	19	277	210	252	217	291	39																				12	0.4%	99%
BSH	ATN	CP	U.S.A.	RR	t2	-1	-1	-1	-1	-1	-1	-1	-1	-1	-1	-1	-1	-1	-1	-1	-1	-1	-1	-1	-1	-1	-1	-1	-1	-1	-1	-1	-1	-1	-1	-1	12		
BSH	ATN	CP	Korea Rep.	LL	t1																																13	0.2%	99%
BSH	ATN	CP	Korea Rep.	LL	t2																																13		
BSH	ATN	CP	China PR	LL	t1												185	104	148																		14	0.2%	99%
BSH	ATN	CP	China PR	LL	t2																																14		

Table 22. BSH-S region

		T1 Total		0	8	107	10	2704	3108	4252	10145	8797	10829	12444	14044	12682	14966	14440	20642	20493	23487	23097	23459	27799	35069	26421	20672	26148	22498	25417	28373	34383	34784						
Species	Stock	Status	FlagName	GearGrp	DSet	1990	1991	1992	1993	1994	1995	1996	1997	1998	1999	2000	2001	2002	2003	2004	2005	2006	2007	2008	2009	2010	2011	2012	2013	2014	2015	2016	2017	2018	2019	Rank	%	%cum	
BSH	ATS	CP	EU.España	LL	t1								5272	5574	7173	6951	7743	5368	6626	7366	6410	8724	8942	9615	13099	13953	16978	14348	10473	11447	10133	10107	11486	13515	18497	1	45.9%	46%	
BSH	ATS	CP	EU.España	LL	t2								-1	-1	-1	-1	-1	-1	-1	-1	-1	-1	-1	-1	b	-1	b	b	b	b	b	-1	b	b	-1	1			
BSH	ATS	CP	EU.Portugal	LL	t1						847	867	1336	876	1110	2134	2562	2324	1841	1863	3184	2751	4493	4866	5358	6338	7642	2424	1646	1622	2420	5609	6663	8015	6753	2	17.1%	63%	
BSH	ATS	CP	EU.Portugal	LL	t2						-1	a	a	a	a	a	a	a	a	a	ab	ab	ab	ab	ab	ab	ab	ab	ab	ab	ab	ab	ab	ab	ab	2			
BSH	ATS	CP	Brazil	LL	t1						743	1103		179	1683	2173	1966	2160	1568	2520	2533	2309	1625	1268	1500	1913	1607	2013	2551	2420	1334	2177	3010	3784	3	8.8%	72%		
BSH	ATS	CP	Brazil	LL	t2						-1	a		-1	ab	a	a	a	a	a	ab	a	ab	a	1625	1268	1500	1913	1607	2013	2551	2420	1334	2177	3010	3784	3		
BSH	ATS	CP	Namibia	LL	t1								0						2213	2316	1906	6616	3536	3419	1829	207	2351	2633	1176	1147	2471	2137	2775	1357	3290	4	8.3%	80%	
BSH	ATS	CP	Namibia	LL	t2								-1						a	-1	ab	ab	ab	ab	ab	ab	a	a	a	a	a	a	ab	ab	4				
BSH	ATS	NCC	Chinese Taipei	LL	t1					1232	1767	1952	1737	1559	1496	1353	665			521	800	866	1805	2177	1843	1356	1625	2142	2074	2257	2240	1854	1992	2053	1372	861	5	7.9%	88%
BSH	ATS	NCC	Chinese Taipei	LL	t2					-1	-1	-1	-1	-1	-1	-1	-1			ab	ab	ab	ab	ab	ab	ab	ab	ab	ab	ab	ab	ab	ab	ab	ab	5			
BSH	ATS	CP	Japan	LL	t1					1388	437	425	506	510	536	221	182	343	331	209	236	525	896	1789	981	1161	1483	3060	2255	3232	2277	2127	3112	3495	2558	6	6.8%	95%	
BSH	ATS	CP	Japan	LL	t2					-1	-1	-1	-1	-1	-1	-1	-1	-1	-1	-1	-1	-1	-1	-1	ab	ab	ab	a	a	a	a	a	a	a	a	6			
BSH	ATS	CP	Uruguay	LL	t1		8	106.86	10	84	57	259	180	248	118	81	66	85	480	462	376	232	337	359	942	208	725	433	130							7	1.2%	96%	
BSH	ATS	CP	Uruguay	LL	t2		-1	-1	-1	-1	-1	-1	-1	-1	-1	-1	-1	-1	-1	-1	-1	-1	ab	ab	ab	b	ab	ab	ab	ab	ab	ab	ab	ab	ab	ab	7		
BSH	ATS	CP	South Africa	LL	t1								23	21		82	63	232	128	154	90	82	126	119	112	317	158	179	525	402	356	418	403	292	8	0.9%	97%		
BSH	ATS	CP	South Africa	LL	t2								-1	-1	ab	a	ab	ab	ab	ab	ab	ab	ab	ab	ab	ab	a	ab	ab	ab	ab	ab	ab	a	8				
BSH	ATS	CP	Ghana	GN	t1																															9	0.7%	97%	
BSH	ATS	CP	Ghana	GN	t2																																9		
BSH	ATS	CP	China PR	LL	t1											565	316	452																			10	0.6%	98%
BSH	ATS	CP	China PR	LL	t2											-1	-1	-1																			10		
BSH	ATS	CP	Belize	LL	t1																37	259		236	109												11	0.6%	99%
BSH	ATS	CP	Belize	LL	t2																a	a	a	a	a	a	a	a	a	a	a	a	a	a	a		11		
BSH	ATS	CP	Korea Rep.	LL	t1																					222	125	112	61	10	71	252	104	268	165	12	0.3%	99%	
BSH	ATS	CP	Korea Rep.	LL	t2																					b	ab	abc	abc	a	a	ab	ab	ab	ab	12			
BSH	ATS	CP	Côte d'Ivoire	LL	t1																													0	1153	13	0.2%	99%	
BSH	ATS	CP	Côte d'Ivoire	LL	t2																												b	a		13			

Table 23. POR-NE region

				T1 Total	679	467	637	777	1045	749	428	444	371	424	567	506	610	527	578	367	302	421	391	349	21	14	25	10	5	8	9	8	4	0									
Species	Stock	Status	FlagName	GearGrp	DSet	1990	1991	1992	1993	1994	1995	1996	1997	1998	1999	2000	2001	2002	2003	2004	2005	2006	2007	2008	2009	2010	2011	2012	2013	2014	2015	2016	2017	2018	2019	Rank	%	%cum					
POR	ANE	CP	EU.France	UN	t1	551	300	496	633	820	565	267	315	219	240	410	361	461	303	194	276	194	83	83	153												1	64.5%	64%				
POR	ANE	CP	EU.France	UN	t2	-1	-1	-1	-1	-1	-1	-1	-1	-1	-1	-1	-1	-1	-1	-1	-1	-1	-1	-1	-1	-1												1					
POR	ANE	CP	EU.Denmark	UN	t1	46	85	80	91	93	86	72	69	85	107	73	76	42	21	20	4	3	2	1		0												2	9.9%	74%			
POR	ANE	CP	EU.Denmark	UN	t2	-1	-1	-1	-1	-1	-1	-1	-1	-1	-1	-1	-1	-1	-1	-1	-1	-1	-1	-1	-1		a											2					
POR	ANE	CP	EU.France	LL	t1																																		3	6.4%	81%		
POR	ANE	CP	EU.France	LL	t2																																			3			
POR	ANE	CP	EU.España	LL	t1	26	47	15	21	52	19	41	25	25	18	13	24	54	27	11	14	34	8	41	77															4	5.5%	86%	
POR	ANE	CP	EU.España	LL	t2	-1	-1	-1	-1	-1	-1	-1	-1	-1	-1	-1	-1	-1	-1	-1	-1	-1	-1	-1	-1	-1														4			
POR	ANE	CP	Norway	UN	t1	43	32	41	24	24	26	28	17	27	32	22																								5	3.7%	90%	
POR	ANE	CP	Norway	UN	t2	-1	-1	-1	-1	-1	-1	-1	-1	-1	-1	-1	-1	-1	-1	-1	-1	-1	-1	-1	-1	-1														5			
POR	ANE	CP	EU.Portugal	LL	t1	2	1	0	1	1	1	1	1	1	1	0	7	4	10	101	5	14	6	0	3	17	7	0	0											6	2.1%	92%	
POR	ANE	CP	EU.Portugal	LL	t2	-1	-1	-1	-1	-1	-1	-1	-1	-1	-1	-1	-1	-1	-1	-1	-1	-1	-1	-1	-1	-1														6			
POR	ANE	NCO	Faroe Islands	LL	t1					48	44	8	9	7	10	13	8	10	14	5	19	21																			7	2.0%	94%
POR	ANE	NCO	Faroe Islands	LL	t2					-1	-1	-1	-1	-1	-1	-1	-1	-1	-1	-1	-1	-1	-1	-1	-1															7			
POR	ANE	CP	EU.United Kingdom	UN	t1	9					0					1	6	8	12	10	25	24																			8	0.9%	95%
POR	ANE	CP	EU.United Kingdom	UN	t2	-1					-1					-1	-1	-1	-1	-1	-1	-1	-1	-1	-1															8			
POR	ANE	CP	Norway	GN	t1																																				9	0.7%	96%
POR	ANE	CP	Norway	GN	t2																																				9		
POR	ANE	CP	EU.Ireland	UN	t1																																				10	0.7%	96%
POR	ANE	CP	EU.Ireland	UN	t2																																				10		
POR	ANE	CP	EU.France	TW	t1																																				11	0.6%	97%
POR	ANE	CP	EU.France	TW	t2																																				11		
POR	ANE	CP	EU.United Kingdom	GN	t1																																				12	0.5%	97%
POR	ANE	CP	EU.United Kingdom	GN	t2																																				12		

Table 25. POR-SE region

				T1 Total	0	0	0	0	0	0	0	3	19	1	6	0	1	1	9	3	1	0	5	30	37	6	7	26	29	38	3	1	0	4	0				
Species	Stock	Status	FlagName	GearGrp	DSet	1990	1991	1992	1993	1994	1995	1996	1997	1998	1999	2000	2001	2002	2003	2004	2005	2006	2007	2008	2009	2010	2011	2012	2013	2014	2015	2016	2017	2018	2019	Rank	%	%cum	
POR	ASE	CP	Japan	LL	t1							3	13										5	29	25	6	7	25	15	13	3	1	0	1	63.3%	63%			
POR	ASE	CP	Japan	LL	t2							-1	-1										-1	-1	a	a	a	a	a	a	a	a	a	a	1				
POR	ASE	CP	EU.España	LL	t1							2	1	2		1	1	9	3				0	1	11										2	13.6%	77%		
POR	ASE	CP	EU.España	LL	t2							-1	-1	-1		-1	-1	-1	-1				-1	-1	-1										2				
POR	ASE	CP	Ghana	PS	t1																														3	10.8%	88%		
POR	ASE	CP	Ghana	PS	t2																															3			
POR	ASE	CP	Korea Rep.	LL	t1																															4	7.7%	95%	
POR	ASE	CP	Korea Rep.	LL	t2																															4			
POR	ASE	NCO	Benin	UN	t1							4	0	4																						5	3.4%	99%	
POR	ASE	NCO	Benin	UN	t2							-1	-1	-1																						5			
POR	ASE	NCC	Chinese Taipei	LL	t1																																6	0.6%	99%
POR	ASE	NCC	Chinese Taipei	LL	t2																																6		
POR	ASE	CP	EU.Portugal	LL	t1																																7	0.4%	100%
POR	ASE	CP	EU.Portugal	LL	t2																																7		
POR	ASE	CP	Guinea Ecuatorial	HL	t1																																8	0.2%	100%
POR	ASE	CP	Guinea Ecuatorial	HL	t2																																8		
POR	ASE	CP	EU.España	PS	t1																																9	0.0%	100%
POR	ASE	CP	EU.España	PS	t2																																9		
POR	ASE	CP	Curaçao	PS	t1																																10	0.0%	100%
POR	ASE	CP	Curaçao	PS	t2																																10		
POR	ASE	CP	Guatemala	PS	t1																																11	0.0%	100%
POR	ASE	CP	Guatemala	PS	t2																																11		
POR	ASE	CP	El Salvador	PS	t1																																12	0.0%	100%
POR	ASE	CP	El Salvador	PS	t2																																12		
POR	ASE	CP	Panama	PS	t1																																13	0.0%	100%
POR	ASE	CP	Panama	PS	t2																																13		

Table 26. POR-SW region

		T1 Total	328	256	385	213	284	170	327	159	261	172	214	141	181	187	105	133	122	143	55	26	10	14	12	0	0	0	0	0	0	0	0	0	0							
Species	Stock	Status	FlagName	GearGrp	DSet	1990	1991	1992	1993	1994	1995	1996	1997	1998	1999	2000	2001	2002	2003	2004	2005	2006	2007	2008	2009	2010	2011	2012	2013	2014	2015	2016	2017	2018	2019	Rank	%	%cum				
POR	ASW	NCC	Chinese Taipei	LL	t1	142	73	192	85	146	57	168	65	170	73	84	29	93	95	39	43	47	99		2											0	1	43.6%	44%			
POR	ASW	NCC	Chinese Taipei	LL	t2	-1	-1	-1	-1	-1	-1	-1	-1	-1	-1	-1	-1	-1	-1	-1	-1	-1	-1	-1		a										-1	1					
POR	ASW	CP	Brazil	LL	t1	95	81	128	60	32	49	33	36	38	58	60	67	74	49	37	52	32	23														2	2	25.8%	69%		
POR	ASW	CP	Brazil	LL	t2	-1	-1	-1	-1	-1	-1	-1	-1	-1	-1	-1	-1	-1	-1	-1	-1	-1	-1	-1														2				
POR	ASW	CP	Uruguay	LL	t1	27	18	24	7	5	3	19	5	14	3	4	20	8	34	8	28	34	3	40	14	6	12	12									3	3	8.9%	78%		
POR	ASW	CP	Uruguay	LL	t2	-1	-1	-1	-1	-1	-1	-1	-1	-1	-1	-1	-1	-1	-1	-1	-1	-1	-1	a	a	b	a		-1	ab	ab	b				3	3					
POR	ASW	CP	EU.España	LL	t1	1	13	12	32	35	43	28	25	1	12	7	13	1	0	0	0	3	5	3	2												4	4	6.0%	84%		
POR	ASW	CP	EU.España	LL	t2	-1	-1	-1	-1	-1	-1	-1	-1	-1	-1	-1	-1	-1	-1	-1	-1	-1	-1	-1	-1												4	4				
POR	ASW	NCO	NEI (Flag related)	LL	t1	13	8	14	10	22	8	46	23	37	11	15	3	1																			5	5	5.4%	90%		
POR	ASW	NCO	NEI (Flag related)	LL	t2	-1	-1	-1	-1	-1	-1	-1	-1	-1	-1	-1	-1	-1	-1	-1	-1	-1	-1	-1														5	5			
POR	ASW	CP	Japan	LL	t1	37	48	12	13	14	6	6	1	1	1	7	4	3	2	11	3	3	4	4	12	10	2											6	6	5.1%	95%	
POR	ASW	CP	Japan	LL	t2	-1	-1	-1	-1	-1	-1	-1	-1	-1	-1	-1	-1	-1	-1	-1	-1	-1	-1	-1	-1	a	a											6	6			
POR	ASW	CP	Panama	LL	t1	8	14	2	6	24	4	21	3		0	1																						7	7	2.1%	97%	
POR	ASW	CP	Panama	LL	t2	-1	-1	-1	-1	-1	-1	-1	-1		-1	-1																						7	7			
POR	ASW	CP	China PR	LL	t1				0	1	0				13	36	4																					8	8	1.9%	99%	
POR	ASW	CP	China PR	LL	t2				-1	-1	-1				-1	-1	-1																						8	8		
POR	ASW	CP	Korea Rep.	LL	t1		3	3	1	1	2	1	6	1																									9	9	0.6%	99%
POR	ASW	CP	Korea Rep.	LL	t2	-1	-1	-1	-1	-1	-1	-1	-1																										9	9		
POR	ASW	CP	EU.Portugal	LL	t1									1				1	1	1	4	1	1	2															10	10	0.3%	100%
POR	ASW	CP	EU.Portugal	LL	t2									-1				-1	-1	-1	a	a																	10	10		
POR	ASW	CP	Philippines	LL	t1									0	0	0	0	0	0	0	1	3	1																11	11	0.1%	100%
POR	ASW	CP	Philippines	LL	t2									-1	-1	-1	-1	-1	-1	-1	-1	-1	-1	-1															11	11		

Table 27. SMA-N region

				T1 Total	2389	2296	3233	4114	3659	5306	5306	3534	3845	2858	2587	2677	3426	3987	4000	3695	3574	4158	3800	4541	4782	3720	4437	3603	3467	3281	3356	3119	2373	1863						
Species	Stock	Status	FlagName	GearGrp	DSet	1990	1991	1992	1993	1994	1995	1996	1997	1998	1999	2000	2001	2002	2003	2004	2005	2006	2007	2008	2009	2010	2011	2012	2013	2014	2015	2016	2017	2018	2019	Rank	%	%cum		
SMA	ATN	CP	EU.España	LL	t1	1537	1390	2145	1964	2164	2209	3294	2416	2223	2051	1561	1684	2047	2068	2088	1751	1918	1814	1895	2216	2091	1667	2308	1509	1481	1362	1574	1784	1165	866	1	52.6%	53%		
SMA	ATN	CP	EU.España	LL	t2	-1	-1	-1	-1	-1	-1	-1	-1	-1	-1	-1	-1	-1	-1	-1	-1	-1	-1	-1	-1	b	b	b	b	b	b	b	b	b	b	2	17.7%	70%		
SMA	ATN	CP	EU.Portugal	LL	t1	193	314	220	796	649	657	691	354	307	327	318	378	415	1249	399	1109	951	1540	1033	1169	1432	1045	1023	817	209	213	257	270	268	284	2				
SMA	ATN	CP	EU.Portugal	LL	t2	-1	-1	-1	-1	-1	a	a	a	a	a	a	a	a	a	a	a	ab	ab	ab	ab	ab	ab	ab	ab	ab	ab	ab	ab	ab	ab	3				
SMA	ATN	CP	U.S.A.	RR	t1	268	210	250	667	317	1422	232	164	148	69	290	214	248	0	336	282	257	158	156	163	183	180	236	227	816	480	168	192	125	25	3	7.9%	78%		
SMA	ATN	CP	U.S.A.	RR	t2	-1	-1	-1	-1	-1	-1	-1	-1	-1	-1	-1	-1	-1	-1	-1	-1	-1	-1	-1	-1	-1	-1	-1	-1	-1	-1	-1	-1	-1	4					
SMA	ATN	CP	Maroc	LL	t1													147	169	215	220	151	283	476	636	390	380	616	580	807	1000	320	423	357	4	6.7%	85%			
SMA	ATN	CP	Maroc	LL	t2													-1	-1	-1	-1	-1	-1	-1	-1	-1	-1	-1	-1	-1	-1	-1	-1	-1	5					
SMA	ATN	CP	Japan	LL	t1	221	157	318	425	214	592	790	258	892	120	138	105	438							82	131	98	116	53	56	33	69	45	74	89	20	34	5	6.0%	91%
SMA	ATN	CP	Japan	LL	t2	-1	-1	-1	-1	-1	-1	-1	-1	-1	-1	-1	-1	-1	-1	-1	-1	-1	-1	-1	-1	-1	-1	-1	-1	-1	-1	-1	-1	-1	-1	6				
SMA	ATN	CP	U.S.A.	LL	t1	146	176	273	249	269	259	166	179	146	124	123	135	123	105	61	63	69	74	64	64	39	50	39	37	28	35	53	84	82	109	54	62	7	4.2%	95%
SMA	ATN	CP	U.S.A.	LL	t2	-1	-1	-1	-1	-1	-1	-1	-1	-1	-1	-1	-1	-1	-1	-1	-1	-1	-1	-1	-1	-1	-1	-1	-1	-1	-1	-1	-1	-1	-1	8				
SMA	ATN	CP	Canada	LL	t1						93	56	99	55	54	59	60	61	63	69	74	64	64	39	50	39	37	28	35	53	84	82	109	54	62	7	1.4%	96%		
SMA	ATN	CP	Canada	LL	t2						-1	a	a	a	a	a	a	a	a	a	a	a	a	a	abc	ab	ab	ab	ab	ab	ab	ab	ab	ab	ab	7				
SMA	ATN	NCC	Chinese Taipei	LL	t1	9	39	16	9	29	32	45	42	47	75	56	47	53	37	70	68	40	6	23	11	14	13	15	8	4	15	8	1	3	1	8	0.8%	97%		
SMA	ATN	NCC	Chinese Taipei	LL	t2	-1	-1	-1	-1	-1	-1	-1	-1	-1	-1	-1	-1	-1	-1	-1	-1	-1	-1	-1	-1	-1	-1	-1	-1	-1	-1	-1	-1	-1	-1	-1	8			
SMA	ATN	CP	Maroc	PS	t1																															9	0.7%	98%		
SMA	ATN	CP	Maroc	PS	t2																																9			
SMA	ATN	CP	Belize	LL	t1																																10	0.3%	98%	
SMA	ATN	CP	Belize	LL	t2																																	10		

Table 28. SMA-S region

		T1 Total	1255	1062	1183	1743	2182	3100	2395	2187	2008	1606	2588	2107	2103	3235	2526	3259	3036	2786	1881	2063	2486	3258	2905	2183	3274	2774	2765	2786	3158	2309									
Species	Stock	Status	FlagName	GearGrp	DSet	1990	1991	1992	1993	1994	1995	1996	1997	1998	1999	2000	2001	2002	2003	2004	2005	2006	2007	2008	2009	2010	2011	2012	2013	2014	2015	2016	2017	2018	2019	Rank	%	%cum			
SMA	ATS	CP	EU.España	LL	t1	552	327	421	772	552	1084	1482	1356	984	861	1090	1235	811	1158	703	584	664	654	628	922	1192	1535	1207	1083	1077	862	882	1049	1044	1090	1	38.6%	39%			
SMA	ATS	CP	EU.España	LL	t2	-1	-1	-1	-1	-1	-1	-1	-1	-1	-1	-1	-1	-1	-1	-1	-1	-1	-1	-1	-1	-1	-1	-1	-1	-1	-1	-1	-1	-1	-1	1					
SMA	ATS	CP	Namibia	LL	t1										1			459	375	509	1415	1243	1002	295	23	306	328	554	9	950	661	799	194	980	2	14.0%	53%				
SMA	ATS	CP	Namibia	LL	t2										-1			a		-1	ab	ab	ab	ab	ab	ab	a	ab	a	ab	a	ab	ab	ab	2						
SMA	ATS	CP	Japan	LL	t1	538	506	460	701	1369	1617	514	244	267	151	264	56	133	118	398						72	115	108	103	132	291	114	182	109	77	96	93	55	3	12.3%	65%
SMA	ATS	CP	Japan	LL	t2	-1	-1	-1	-1	-1	-1	-1	-1	-1	-1	-1	-1	-1	-1	-1	-1	-1	-1	-1	-1	-1	-1	-1	-1	-1	-1	-1	-1	-1	-1	3					
SMA	ATS	CP	EU.Portugal	LL	t1					92	94	165	116	119	388	140	56	625	13	242		493															4	9.0%	74%		
SMA	ATS	CP	EU.Portugal	LL	t2					-1	-1	a	a	a	a	a	a	a	a	a	a	a	a	a	a	a	a	a	a	a	a	a	a	a	a	4					
SMA	ATS	CP	Brazil	LL	t1	103	79	158	122	95	119	83	190	233	27	219	409	226	a	283	a	177	426	ab	ab	ab	ab	ab	ab	ab	ab	ab	ab	ab	ab	ab	ab	5	8.6%	83%	
SMA	ATS	CP	Brazil	LL	t2	-1	-1	-1	-1	-1	-1	-1	-1	-1	-1	-1	-1	-1	-1	-1	-1	-1	-1	-1	-1	-1	-1	-1	-1	-1	-1	-1	-1	-1	-1	-1	5				
SMA	ATS	CP	South Africa	LL	t1			64	43	23	46	36	29	168	66	103	68	12	115	101	111	86	224	137	146	152	218	108	250	476	613	339	305	244	110	6	6.1%	89%			
SMA	ATS	CP	South Africa	LL	t2			-1	-1	-1	-1	-1	-1	-1	-1	-1	-1	-1	-1	-1	-1	-1	-1	-1	-1	-1	-1	-1	-1	-1	-1	-1	-1	-1	-1	-1	6				
SMA	ATS	NCC	Chinese Taipei	LL	t1	36	80	44	31	65	87	117	139	130	198	162	120	146	83	180	226	166	147	124	117	144	204	158	157	161	154	95	88	66	44	7	5.1%	94%			
SMA	ATS	NCC	Chinese Taipei	LL	t2	-1	-1	-1	-1	-1	-1	-1	-1	-1	-1	-1	-1	-1	-1	-1	-1	-1	-1	-1	-1	-1	-1	-1	-1	-1	-1	-1	-1	-1	-1	-1	7				
SMA	ATS	CP	China PR	LL	t1				34	45	23	27	19	74	126	305	22	208	260	68	45	70	77	6	24	32	29	8	9	5	3	1				8	2.1%	96%			
SMA	ATS	CP	China PR	LL	t2				-1	-1	-1	-1	-1	-1	-1	-1	-1	-1	-1	-1	-1	-1	-1	-1	-1	-1	-1	-1	-1	-1	-1	-1	-1	-1	-1	-1	8				
SMA	ATS	CP	Uruguay	LL	t1	26	13	20	28	12	17	26	20	23	21	35	40	38	188	249	146	68	36	41	106	23	76	36	1							9	1.8%	98%			
SMA	ATS	CP	Uruguay	LL	t2	-1	-1	-1	-1	-1	-1	-1	-1	-1	-1	-1	-1	-1	-1	-1	-1	-1	-1	-1	-1	-1	-1	-1	-1	-1	-1	-1	-1	-1	-1	-1	9				
SMA	ATS	CP	Côte d'Ivoire	GN	t1		9	13	10	20	13	15	23	10	10	9	15	15	30	15	14	16	25				19	33	19	11	13	161	4	8	10	0.7%	98%				
SMA	ATS	CP	Côte d'Ivoire	GN	t2																															10					

Appendix 2. Summary of FAD information received in FAD Management Plans and ST08 forms for 2019 (some datasets could require revisions).
 Appendice 2. Résumé des informations sur les DCP consignées dans les plans de gestion des DCP et les formulaires ST08 au titre de 2019 (certains jeux de données sont en attente de révision).
 Apéndice 2. Resumen de la información sobre DCP recibida en los planes de ordenación de DCP y en los formularios ST08 para 2019 (algunos conjuntos de datos pendientes de revisión).

Tropical Tunas Fishing Management Plan (preliminary)	FAD Management Plan	Reported 2019 Data on ST-08
Belize	Belize	Belize
Brazil	Curacao	Cabo Verde
China	EU.España	Curacao
Chinese-Taipei	EU.Francia	El Salvador
Curacao	Ghana	Eu.Espana
EU.España	Senegal	EU.Francia
EU.Francia	St Vincent &G	Ghana
Ghana	UK-OT	Guatemala
Guatemala		Mexico
Japan		UK-OT
Korea		
Russia		
Senegal		
St Vincent &G		
UK-OT		
USA		

Appendix 3. Summary of Domestic Observer Program information

Appendice 3. Résumé de l'information sur les Programmes Nationaux d'Observateurs.

Apéndice 3. Resumen de la información sobre los Programas nacionales de observadores.

CPC	Start year	Fisheries monitored (1 or more)	Coverage	Percent Coverage	Coverage based on
China	2009	LL		0.108	No. of hooks
EU.Malta	2008	LL		0.2	No. Of Vessels
EU.Cypruss	2006	LL		0.02	No. Of annual trips
Maroc	2018	LL,TP		51	No. Of Vessels
Belize	2018	LL, PS		0.1	No. of Vessels
Canada	2018	LL, RR, GN, TW	8, 0.6		No. of sets (LL)
Curacao	2018	PS		100	No. Trips
EU.France	2018	PS		81	No. of sets
Turkey	2012	LL		25	No. Of annual trips
EU.Portugal Madeira	2018	BB, HL		11	No. Of Vessels
EU. Portugal	2018	LL, TP		7.1	No. of sets
Ghana	2006	PS, BB		67	No. of vessels
Korea	2002	LL		22	Other
Mexico	2018	LL		100	Other
El Salvador	2018	PS		100	No. of vessels
Chinese Taipei	2018	LL		10	Days at sea
Tunisia	2012	PS,LL		78	Pcatch
Turkey	2018	LL		25	No. of annual trips
USA	1992	LL		8	No. of sets predefined strata per quarter
EU.Italy	2016	LL, TP	-		No. of vessels
Japan	1992	LL		7	Other
Capo Verde	2005	PS			
EU.Greece	NA	LL		3	
Norway	2018	LL, PS		18,100	No. Trips
Russia	2018	TW		10	No. Vessels
Chinese Tai Pei	2002	LL		4	Days at sea
Algeria	2019	LL		25	Percent of the catch

Appendix 4. CPCs reporting in form ST09-DomObPrg data for 2019.

Appendice 4. CPC déclarant dans le formulaire ST09-DomObPrg les données pour 2019.

Apéndice 4. CPC que comunicaron en el formulario ST09-DomObPrg datos de 2019.

Alegeria
Belize
Brazil
Canada
Cape Verde
China PR
Chinese Taipei
Curaçao
El Salvador
EU.Cyprus
EU.España
EU.France
EU.France St. Pierre et Miquelon
EU.Greece
EU.Italy
EU.Portugal
Japan
Korea Rep.
Mexico
Morrocco
Norway
Russian Federation
Tunisie
Turkey
United Kingdom
U.S.A.

Appendix 5. Summary of reasons submitted by CPCs for not completing form C of ST09.

Appendice 5. Résumé des motifs présentés par les CPC pour ne pas remplir le formulaire C de ST09.

Apéndice 5. Resumen de las razones presentadas por las CPC para no cumplimentar el formulario C de ST09.

FlagName	FlagCode	ST09C Reason
Belize	BLZ	"we do not have the relevant information need to complete this form we are unable to provide same"
Brazil	BRA	"Information on ST09C is not available."
EU.Greece	EU.GRC	"we would like to point out that our observer program on the swordfish fisheries is currently focusing on recording undersized catches of the target species. The fishery is largely monospecific and catches of other species were not systematically recorded. That is why the optional ST09C subform was not completed. However, we plan to enhance our observer program and record all species in the future"
Japan	JPN	ST09C was not provided because ST09A and ST09B covered monitoring role of the data collection required by recommendation 10-09 paragraph 1, 11-09 paragraph 1, and 16-14 paragraph 10f, such as species, discards, dead or alive and location of bycatch species. Sharing biological data could be accepted under the collaboration framework between CPCs, if required.
Korea Rep.	KOR	All weights/lengths data collected by observers onboard in 2019 were submitted by the forms of ST04 and ST05 by species, and there is no biological sampling(genetic, otolith, stomach, gonad etc.) in 2019.
Mexico	MEX	Todos los organismos capturados, subidos a bordo, y embodegados son muestreados para datos biométricos (talla, peso vivo, peso eviscerado, sexo y madurez sexual por especie) debido a que se cuenta con un programa de observadores a bordo en todos los viajes de pesca, y cuyos datos se presentan en los Formularios ST04 y ST05. No obstante, en 2019 no se llevó a cabo la toma de muestras genéticas, otolitos, estomacales, gónadas, etc.
Turkey	TUR	The form was left blank since no sex, genetic, otolith, stomach or gonad data was recorded during monitoring program.
U.S.A.	USA	Filling up the ST09C subform is 'optional' and CPCs that choose not to provide that information are not required to provide an explanation.
Chinese Taipei (foreign obs.)	TAI.Obs	The data in subform ST09C is still under preparation and review. Since ST09C is optional, relevant data is therefore not provided.