

**RECOMENDACIÓN DE ICCAT SOBRE UN PROGRAMA
ELECTRÓNICO DE DOCUMENTACIÓN DE CAPTURAS DE
ATÚN ROJO (eBCD)**

TENIENDO EN CUENTA el plan de recuperación plurianual para el atún rojo del Atlántico este y Mediterráneo;

RECONOCIENDO los desarrollos alcanzados en el intercambio de información electrónica y los beneficios de una comunicación rápida en relación con el procesamiento y gestión de la información de captura;

OBSERVANDO la capacidad de los sistemas electrónicos de documentación de capturas para detectar el fraude e impedir los cargamentos IUU y para crear vínculos automatizados entre las Partes, lo que incluye a las autoridades exportadoras e importadoras.

RECONOCIENDO la necesidad de desarrollar y reforzar la implementación de la documentación de capturas de atún rojo mediante la implementación de un sistema electrónico de documentación.

LA COMISIÓN INTERNACIONAL PARA LA CONSERVACIÓN DEL ATÚN ATLÁNTICO (ICCAT)
RECOMIENDA LO SIGUIENTE:

Se desarrollará y mantendrá en la Secretaría de ICCAT un sistema electrónico de documentación de capturas de atún rojo (eBCD) que cubra todo el atún rojo capturado, engordado, sacrificado y comercializado.

Las especificaciones técnicas del sistema eBCD, siguiendo la línea de los conceptos presentados en el documento adjunto, junto con todos los detalles de su implementación, serán desarrolladas por la Secretaría en colaboración con las CPC mediante la formación de un Grupo de trabajo sobre eBCD.

Este Grupo de trabajo se reunirá durante 2011 y discutirá en detalle los elementos que deberá desarrollar la Secretaría, basándose en su experiencia y gestión de otras bases de datos como el Registro ICCAT de buques, y aquellos elementos que deben realizar servicios técnicos externos.

Basándose en esto, el desarrollo y las pruebas del sistema continuarán bajo la dirección del Grupo de trabajo con el objetivo de que estén finalizados antes de la reunión anual de 2011.

Posteriormente, la *Recomendación de ICCAT para enmendar la Recomendación 08-12 sobre el programa ICCAT de documentación de capturas de atún rojo* [Rec. 09-11] se enmendará en la reunión anual de 2011, para que el sistema eBCD sea plenamente operativo antes del 1 de marzo de 2012.

El programa de documentación de capturas de atún rojo (BCD) – evolución mediante el desarrollo de un sistema electrónico de BCD (eBCD)

1 Antecedentes

Como parte de las medidas para gestionar de forma sostenible el atún rojo del Este, mejorar la calidad y fiabilidad de los datos estadísticos y prevenir, desalentar y eliminar la pesca ilegal, no declarada y no reglamentada (IUU), ICCAT adoptó en 2007 un programa de documentación de capturas para el atún rojo denominado documento de captura de atún rojo (BCD), que debe acompañar a los productos de atún rojo desde la captura hasta su comercialización.

Cada BCD se compone de diferentes secciones (captura, transferencia, engorde, sacrificio, comercialización) que deben ser cumplimentadas cada una de ellas por los operadores afectados y, posteriormente, ser validadas por sus Estados del pabellón y/o de la instalación de engorde. Mediante la validación, las autoridades del Estado del pabellón confirman que los productos mencionados en cada sección del BCD han sido capturados y transferidos de conformidad con las medidas de conservación y ordenación adecuadas.

No obstante, el programa ha tenido diversos fallos que han sido discutidos durante la reunión anual de 2009 y durante la reunión intersesiones del Comité de Cumplimiento de 2010 y, que si no se solucionan, podrían debilitar la ordenación del atún rojo del Este, especialmente dentro de los sectores del cerco y el engorde.

Teniendo en cuenta las discusiones de la segunda reunión conjunta de organizaciones regionales de ordenación pesquera de túnidos celebrada en San Sebastián, España, en 2009, en la que se decidió que deberían adoptarse normas mínimas o mejores prácticas para los sistemas de documentación de capturas, y en el contexto del proyecto de recomendación de un programa piloto de documento de captura electrónico propuesto por el Grupo de trabajo sobre medidas de seguimiento integrado en la reunión celebrada en Madrid, España, en febrero de 2010, el marco de trabajo para el desarrollo tecnológico del programa del BCD en ICCAT está bien fundamentado.

2 Situación actual

Actualmente, el programa del BCD se basa 100% en el papel, y las autoridades de la CPC del pabellón facilitan las autoridades de validación, los sellos, las firmas y los números, que se registran en ICCAT.

Varias secciones deben ser cumplimentadas por los operadores mientras que otras deben serlo por las autoridades competentes de validación. Las disposiciones de la Recomendación 09-11 de ICCAT requieren que una copia de un BCD sea enviada por las autoridades de la CPC a la Secretaría de ICCAT en los cinco días posteriores a la validación.

La UE considera que los principales problemas asociados con el programa hasta la fecha incluyen, sin limitarse a ello:

(1) Retrasos en la validación

Se han observado aspectos de los procedimientos de validación asociados con las secciones pertinentes de los BCD. Esto afecta tanto a los retrasos en la validación como al orden en que las validaciones han tenido lugar.

(2) Trazabilidad

Este se refiere específicamente a los casos en los que ha habido variaciones en el número de los ejemplares de atún rojo del Este a lo largo de la cadena de suministro, especialmente al caso del comercio de peces vivos y de cargamentos separados (lotes).

(3) Seguridad /confidencialidad de la información

La falta de una centralización de la información en tiempo real no permite salvaguardar su integridad y confidencialidad.

(4) Errores y entradas ilegibles

Existen también casos, debido a menudo a copias enviadas por fax o escaneadas, en los que las entradas son ilegibles e imposibles de verificar. Asimismo, existen casos en los que los datos se han introducido de forma incorrecta y/o en el campo equivocado.

3 Siguientes pasos

Teniendo en cuenta los recientes desarrollos en el intercambio, procesamiento y gestión de la información electrónica, está claro que los sistemas electrónicos pueden mejorar el programa del BCD mediante el tratamiento de los cargamentos [lotes] y la capacidad para detectar el fraude e impedir los cargamentos IUU y para facilitar los vínculos automatizados entre los diversos actores involucrados, lo que incluye a las autoridades de exportación e importación.

Debido a las deficiencias en el programa, es por tanto necesario reforzar y desarrollar aún más el programa del BCD mediante avances tecnológicos.

Debería desarrollarse y mantenerse en la Secretaría de ICCAT un sistema electrónico de BCD para garantizar la legitimidad de las acciones y los datos relacionados con el programa, que además facilitaría un mejor seguimiento y control en los puntos fundamentales de control.

4 Perspectiva técnica global del sistema eBCD

Un sistema electrónico de BCD (eBCD) debería contar con una base de datos central en la Secretaría de ICCAT a la que solo pudiera acceder, mediante tecnología segura basada en la web, cada “actor”¹ respectivo implicado en la captura, engorde, sacrificio y comercio de atún rojo.

El formulario en línea del BCD utilizado por cada actor tendrá la misma apariencia y puede ser cumplimentado de la misma forma que la versión en papel.

Los derechos y obligaciones de cada actor estarán estrechamente relacionados con su papel en el programa del BCD por medio de derechos administrativos o de acceso seguros, es decir, de tal forma que una autoridad de validación solo pueda validar, mientras que un pescador solo pueda introducir datos de captura.

El acceso al sistema se basará en tecnología estándar y los usuarios solo necesitan tener conexión a internet (con la seguridad necesaria instalada). Además, el sistema debería ser capaz de recibir los datos automáticamente enviados por los sistemas de información de capturas de las CPC, por ejemplo, los sistemas que gestionan datos de cuadernos de pesca electrónicos.

Progresivamente, el sistema irá conformándose a la trazabilidad conocida del atún rojo, por lo que por ejemplo, la sección de engorde no podrá rellenarse antes de que la sección de captura haya sido cumplimentada y posteriormente validada. Véase la **Figura 1**, que representa el flujo básico de información y la participación de los diferentes “actores” dentro del programa del BCD.

El sistema puede personalizarse para impedir errores y/o casos de incumplimiento, por ejemplo, la captura solo puede consignarse si pesa entre 8 y 500 kg o la captura no puede validarse en una zona-temporada de veda.

El sistema debería estar vinculado a otras fuentes de información de ICCAT como el Registro de buques, para que solo aquellos buques autorizados y activos puedan declarar una captura. Asimismo, otras fuentes como el Registro VMS o la lista de claves de asignación de las operaciones de pesca conjuntas podrían vincularse con el sistema eBCD.

Dado que existe el requisito de que el BCD siga a los peces, puede preverse que un usuario imprima y presente un número de BCD y/o un código de barras en un cargamento/lote. Este código de barras identificador del número del BCD podría ser entonces verificado por un inspector, que solo necesitaría entrar en el sitio web seguro de ICCAT. Los aspectos/características relacionados con el cumplimiento deberían ser discutidos más en profundidad entre las CPC (por ejemplo, las autorizaciones previas podría gestionarse el sistema).

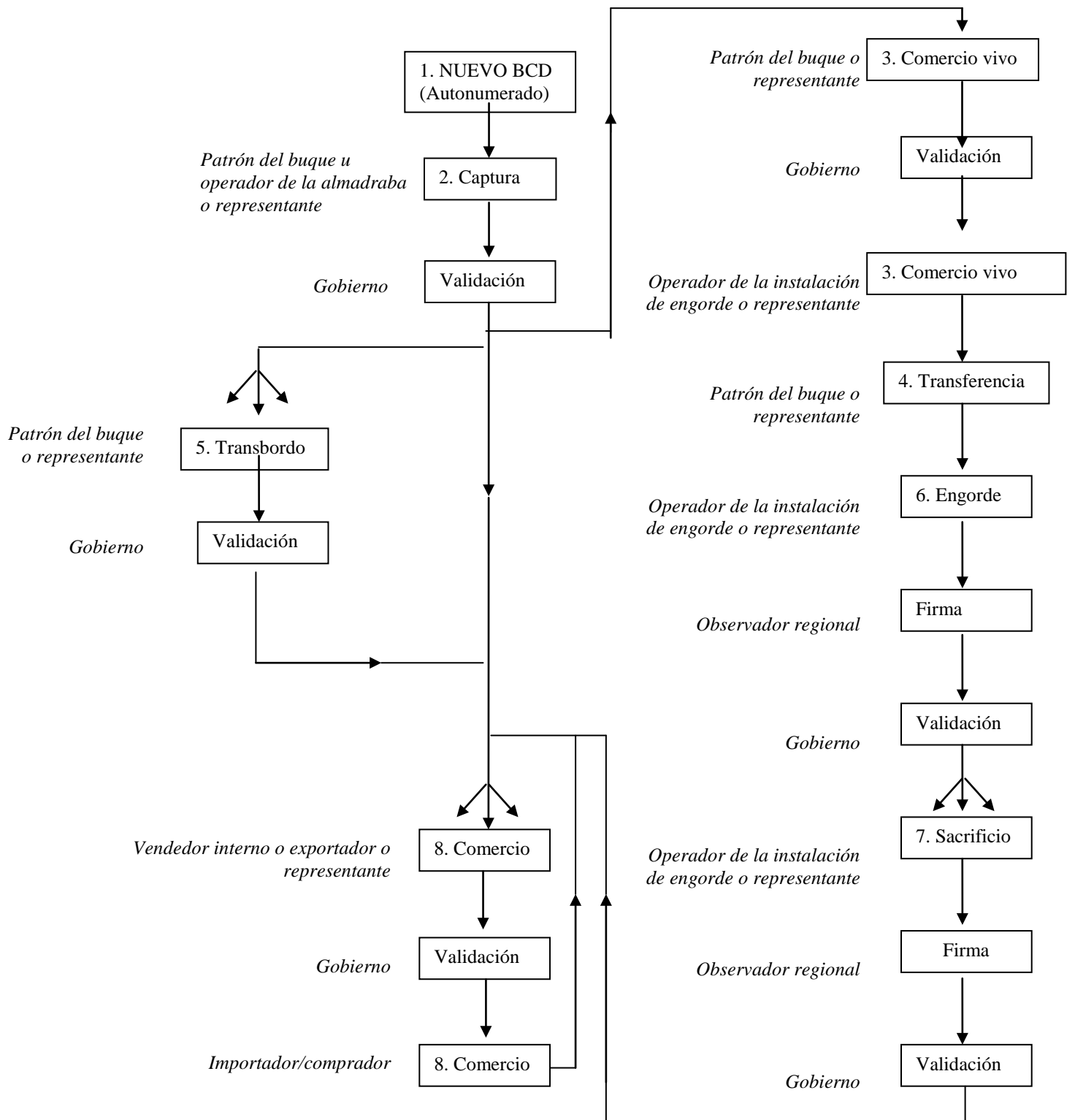
¹ Actor se refiere a los operadores (pescadores, instalaciones de engorde) y/o sus representantes y autoridades de validación.

Una parte importante del sistema se dedicará a gestionar las cuentas del usuario, con el nombre de usuario, contraseña, información de contactos y/o un certificado de protección. Cada actor recibirá una o más cuentas de usuario asociadas con sus derechos en el sistema electrónico de BCD. Cada CPC gestionará las cuentas de usuarios que le han sido asignadas.

En lo que concierne a los actores, éstos obtendrán la información necesaria y/o el certificado de protección del sistema para poder empezar a utilizar el sistema electrónico de BCD únicamente con una conexión a internet por defecto y un buscador de internet.

Los detalles de las cuentas y los certificados de protección se tendrán que implementar también para los intercambios automáticos de datos, para los cuales se tendrá que desarrollar un formato uniforme de intercambio de datos.

Figura 1. Gráfico básico de las secciones del BCD con sus actores asociados.



5 Ejemplo de acciones y actores relacionados

Cada acción en el sistema tiene diferentes aplicaciones y cada una de ellas tiene su actor específico. A continuación se exponen algunos ejemplos de acciones:

- **Validación:** tras la cumplimentación de las secciones de información sobre captura, engorde, comercio y sacrificio, una autoridad de validación debe validar el contenido antes de que el BCD electrónico pase al siguiente actor.
- **Inserción** de una nueva cantidad en el sistema: sólo pueden hacerlo los pescadores o los dueños de las almadrabas, que al hacerlo generan un nuevo BCD y un número único de identificación del BCD.
- **Transmisión:** Los actores como el buque de transferencia o las empresas de transporte no pueden enmendar las entradas relacionadas con las cantidades de atún rojo capturadas comunicadas, sino que sólo pueden cumplimentar su sección y transmitirlo al próximo actor. El engorde es un caso especial, ya que el número de ejemplares será el mismo mientras que el peso se incrementa.
- **División:** incluye la transformación del pescado de tal modo que la captura se divide en diferentes productos y, por consiguiente, los cargamentos se dividen y se dirigen a diferentes destinos comerciales.
- **Combinación:** lo contrario a la división, varias remesas de tónidos pueden combinarse en una sola antes de seguir adelante con la comercialización
- **Salida:** Generalmente cuando el pescado se vende en el mercado, sale de la cadena del BCD electrónico y se convierte en inactivo, sin embargo, los datos se mantienen en la base de datos del BCD electrónico.

El sistema debería contar también con una función de “alerta” de tal modo que se avise a cada actor mediante un correo electrónico que le redirija (mediante un vínculo URL) al sistema electrónico de BCD.

6 Ventajas del sistema electrónico de BCD

El sistema electrónico gestionará todas las facetas del programa electrónico del BCD, también los números impresos de BCD que acompañan a los peces:

En general el sistema electrónico de BCD tratará de mejorar lo siguiente:

- el copiado, escaneado y envío por correo electrónico, etc.
- los retrasos en el envío de BCD para su validación
- los errores y mala calidad en los datos introducidos
- la codificación de los datos de BCD (en las CPC o por la Secretaría)
- el incumplimiento
- las cargas administrativas

Tal y como se ha mencionado, el sistema podrá ampliarse para fines de control y podrían establecerse conexiones con otros sistemas.

7 Sigüientes pasos

La UE propone que se debata y se llegue a un acuerdo sobre un sistema con miras a desarrollar especificaciones para el sistema y/o unas normas mínimas, que podrían servir de ayuda a la Secretaría a la hora de desarrollar el sistema. Para algunos aspectos del desarrollo del sistema podrían requerirse también servicios técnicos externos.

Tras la aprobación de la Rec. 09-11 por parte de la Comisión, ésta se volverá a examinar en la reunión anual de 2011 para incorporar un sistema electrónico de BCD.

Dado el tiempo que requiere el desarrollo y las pruebas, sería realista prever que el sistema esté operativo en 2012.

Sería más apropiado realizar un cambio instantáneo en vez de uno gradual, por consiguiente, el 1 de marzo de 2012 sería una fecha adecuada para que el sistema esté en línea, ya que esta fecha, en el contexto del plan de recuperación del atún rojo del Este, representa el comienzo de la campaña (fecha de presentación de la lista de buques autorizados, planes de pesca anuales).

Por tanto, la Secretaría establecerá un sistema electrónico de BCD, de tal modo que esté plenamente operativo antes del 1 de marzo de 2012.